



# Kwartalnik

## Mławski Świat Pracy

Egzemplarz  
bezpłatny  
Lipiec 2016/14  
ISSN 2300-4002

**Benchlearning**  
- po raz pierwszy  
w Polsce, po raz pierwszy  
w Mławie!



### RELACJA Z VI MŁAWSKICH TARGÓW PRACY



Biuletyn Informacyjny Powiatowego Urzędu Pracy w Mławie

[www.pup.mlawa.pl](http://www.pup.mlawa.pl)



## Drodzy Czytelnicy!

W aktualnym numerze kwartalnika „Mławski Świat Pracy” prezentujemy Państwu relację z VI Mławskich Targów Pracy. Tegoroczna edycja tego największego w subregionie ciechanowskim wydarzenia zgromadziła 78 wystawców, blisko 1500 uczestników i spotkała się z szerokim zainteresowaniem bezrobotnych, poszukujących pracy oraz mediów. Korzystając z okazji chcę serdecznie podziękować wszystkim uczestnikom Mławskich Targów Pracy. Wierzę, że wspólne działania

przyniosą pożądany efekt.

W maju br. Powiatowy Urząd Pracy w Mławie przystąpił do inicjatywy realizowanej przez Sieć Europejskich Publicznych Służb Zatrudnienia zwanej benchlearningiem. Odwiedzili nas przedstawiciele Publicznych Służb Zatrudnienia z Europy. Zachęcam do przeczytania artykułu opisującego wizytację.

Corocznie Urząd Pracy przygotowuje zestawienie zawodów deficytowych i nadwyżkowych w powiecie mławskim. Zachęcam do zapoznania się z nim wszystkich zainteresowanych informacją o zawodach, a szczególnie tegorocznych absolwentów. Informacja ta może pomóc m.in. absolwentom w wyborze dalszej drogi zawodowej.



[www.pup.mlawa.pl](http://www.pup.mlawa.pl)

*Witold Feromski*

Dyrektor Powiatowego Urzędu Pracy  
w Mławie

## Spis treści

<b>SŁOWO WSTĘPNE</b> .....	2
<b>SYTUACJA NA LOKALNYM RYNKU PRACY W POWIECIE MŁAWSKIM W 2016 ROKU</b> .....	3
<b>RELACJA Z VI MŁAWSKICH TARGÓW PRACY</b> .....	4
<b>BENCHLEARNING - PO RAZ PIERWSZY W POLSCE, PO RAZ PIERWSZY W MŁAWIE</b> .....	5
<b>WSPARCIE KSZTAŁCENIA USTAWICZNEGO ŚRODKAMI KFS</b> .....	6
<b>SZKOLENIA Z ZAKRESU UMIEJĘTNOŚCI AKTYWNEGO POSZUKIWANIA PRACY</b> .....	6-7
<b>SPOTKANIA BRANŻOWE</b> .....	7
<b>MONITORING ZAWODÓW</b> .....	8-9
<b>NASZE DZIAŁANIA W ZAKRESIE EKONOMII SPOŁECZNEJ WYRÓŻNIONE</b> .....	9
<b>RAZEM MOŻEMY WIĘCEJ</b> .....	10
<b>WSPÓŁPRACA Z OŚCIENNYMI URZĘDAMI PRACY</b> .....	10
<b>BEZPIECZNY WYJAZD BEZPIECZNY POWRÓT</b> .....	11
<b>O LEGALNOŚCI ZATRUDNIENIA</b> .....	11
<b>KONKURS</b> .....	12

Wydawca: Powiatowy Urząd Pracy w Mławie, ul. Wyspiańskiego 7, 06-500 Mława tel. 23 654-52-85, 23 654-34-01, 23 655-19-96

Redaktor prowadzący: Anna Czaplicka, [anna.czaplicka@pup.mlawa.pl](mailto:anna.czaplicka@pup.mlawa.pl)

Materiały do numeru przygotowali: Pracownicy Powiatowego Urzędu Pracy

Adres redakcyjny: Powiatowy Urząd Pracy w Mławie, 06-500 Mława ul. Wyspiańskiego 7

tel. 23 654 44 08 [www.pup.mlawa.pl](http://www.pup.mlawa.pl)

Wydawnictwo bezpłatne. Nakład- 500 egz. Druk: Drukarnia J.J. Maciejewscy. Adres: ul. Gdańska 1, 06-300 Przasnysz

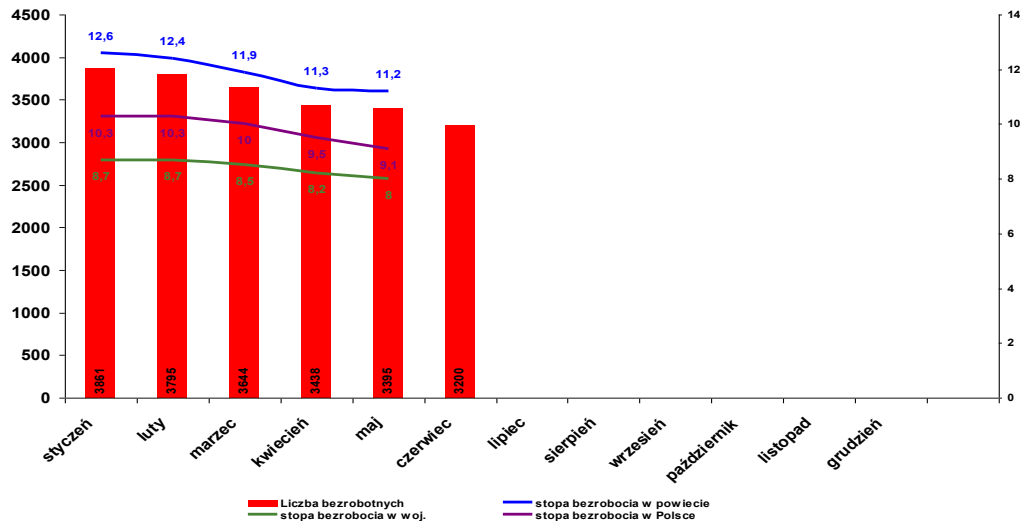
Wykorzystywanie danych statystycznych oraz przedruki kwartalnika dozwolone wyłącznie za podaniem źródła

# Rynek pracy w powiecie mławskim

## Struktura osób bezrobotnych na dzień 30 czerwiec 2016 roku

Źródło danych: Powiatowy Urząd Pracy w Mławie

Bezrobocie w powiecie mławskim w 2016 roku



Osoby zarejestrowane znajdujące się w szczególnej sytuacji na rynku pracy	Ilość osób ogółem	W tym kobiet
Bezrobotni w wieku powyżej 50 lat	907	392
Bezrobotni w wieku 18-25 lat	549	319
Bezrobotni niepełnosprawni	166	86
Osoby bez kwalifikacji zawodowych	871	522
Zamieszkali na wsi	1799	997
Osoby z prawem do zasiłku	528	307
Zwolnieni z przyczyn zakładu pracy	36	18
Osoby w okresie 12 miesięcy od ukończenia nauki	146	87

Osoby zarejestrowane w Powiatowym Urzędzie Pracy w Mławie z podziałem na gminy wg stanu na dzień 30.06.2016r.

Nazwa gminy	Ilość osób ogółem	W tym kobiet
Mława	1402	760
Dzierzgowo	139	69
Lipowiec Kościelny	231	123
Radzanów	120	57
Strzegowo	330	176
Stupsk	198	108
Szreńsk	185	109
Szydłowo	210	116
Wieczfnia Kościelna	153	103
Wiśniewo	232	135
Ogółem	3200	1756

## RELACJA Z VI MŁAWSKICH TARGÓW PRACY

Dnia 21 kwietnia 2016 roku w Mławskiej Hali Sportowej już po raz szósty odbyły się Targi Pracy. Tradycyjnie organizatorem imprezy był Witold Żerański Dyrektor Powiatowego Urzędu Pracy w Mławie oraz Sławomir Kowalewski Burmistrz Miasta Mława. Targi honorowym patronatem objął Starosta Mławski

Uroczystego otwarcia Targów dokonał Włodzimierz Adam Wojnarowski Starosta Mławski. Po rozpoczęciu VI Mławskich Targów Pracy głos zabrali: Aleksander Kornatowski Wicedyrektor ds. Usług Rynku Pracy Wojewódzkiego Urzędu Pracy w Warszawie i Elżbieta Szymanik Zastępca Dyrektora ds. PO KL Mazowieckiej Jednostki Wdrażania Projektów Unijnych.

Targi Pracy to świetna forma umożliwiająca kontakt osób bezrobotnych i poszukujących pracy z pracodawcami. Pracodawcom służąca jako wsparcie prowadzonym rekrutacjom w przedsiębiorstwach, jak i budowaniu rozpoznawalności marki firmy i pozytywnego wizerunku. Wszyscy zainteresowani mieli możliwość osobistego kontaktu, rozmowy oraz aplikowania na stanowiska pracy, między innymi z branż: elektronicznej, spożywczej, obuwniczej, budowlanej, kosmetycznej, doradztwa finansowego, wodociągowej, produkcji tworzyw sztucznych, stolarskiej, meblarskiej.

Mławskie Targi Pracy to niewątpliwie największa tego typu impreza organizowana w subregionie. W tym roku osiągnęliśmy rekordową liczbę 78 wystawców i instytucji oferujących ponad 500 wolnych miejsc pracy. Podczas Targów Pracy swoją ofertę przedstawiali pracownicy Powiatowego Cechu Rzemiosł Różnych i Przedsiębiorczości w Mławie, Wojewódzkiego Urzędu Pracy – Filia w Ciechanowie oraz OHP Ciechanów, a także Powiatowych Urzędów Pracy z Nidzicy, Żuromina, Działdowa, Płońska, Ciechanowa.

Uczestnicy Targów mogli skorzystać z porad specjalistów w 9 punktach konsultacyjnych. Po raz pierwszy poradą służyli przedstawiciele Wojewódzkiego Inspektoratu Inspekcji Handlowej Delegatura w Ciechanowie oraz Powiatowej Stacji Sanitarno – Epidemiologicznej w Mławie. W ramach punktów również konsultacji udzielali przedstawiciele Stowarzyszenia Społecznej Samopomocy - Lokalna Grupa



Działania, Polsko-Amerykańskiego Centrum Szkolenia Budowlanych, Mazowieckiej Jednostki Wdrażania Programów Unijnych, Działdowskiej Agencji Rozwoju, Urzędu Skarbowego w Mławie, Zakładu Ubezpieczeń Społecznych, Urzędu Miasta Mława.

Tegoroczne Targi Pracy odwiedziło ponad 1500 poszukujących pracy. Zdecydowana większość była zadowolona z udziału w targach. Z wielu wypowiedzi wynika, że atutem Targów była możliwość bezpośredniej rozmowy z pracodawcą i pozostawienia CV.

*„Moim zdaniem wczorajsze Targi Pracy były udane. Było wiele pracodawców i stanowisk, u których można było dowiedzieć się czegoś nowego, interesującego”* – Pani Sylwia

*„Złożyłam CV do 4 pracodawców. Miałam możliwość porozmawiania o stanowisku i charakterze pracy. Postanowiłam również skorzystać z oferty edukacyjnej”* – Pani Wioleta

*„Znalazłem pracę, jestem zadowolony”* – Pan Dawid

*„Uczestniczyłam w Targach Pracy po raz pierwszy. Jestem zaskoczona ilością osób zainteresowanych. Uważam, że są potrzebne. Przybliżają bezrobotnym możliwość kontaktu z pracodawcami, nie tylko z Mławy, ale również z mniejszych miejscowości. Można skorzystać z porady specjalistów z ZUS czy Inspekcji Pracy”* – Pani Agnieszka

Ilość złożonych dokumentów aplikacyjnych jest potwierdzeniem zainteresowania osób poszukujących pracy oferowanymi miejscami pracy. Pracodawcy przyznali, iż jest zapotrzebowanie na organizację takich imprez i wyrazili chęć do uczestnictwa w kolejnych edycjach Targów Pracy. Pracodawcy uczestniczący po raz pierwszy w Targach Pracy byli mile zaskoczeni zainteresowaniem, atmosferą oraz bardzo dobrą organizacją. Wyrazili ubolewanie, że wcześniej nie korzystali z tej możliwości.

**Dziękujemy Państwu za owocną współpracę i pozostajemy w przekonaniu, że nasze wspólne działania przyniosą zamierzony efekt na rynku pracy oraz będą motorem podczas realizacji kolejnych edycji Targów Pracy w kolejnych latach.**

Opracowanie: Anna Czaplicka

## Benchlearning - po raz pierwszy w Polsce, po raz pierwszy w Mławie!



Na podstawie Decyzji Parlamentu Europejskiego i Rady nr 573/2014/UE z dnia 15 maja 2014 r. publiczne służby zatrudnienia wzmocniły swoją współpracę, tworząc Sieć Europejskich Publicznych Służb Zatrudnienia oraz podejmują różnego rodzaju inicjatywy, mające na celu wprowadzenie wspólnych i jednolitych rozwiązań wpływających na poprawę sytuacji na europejskim rynku pracy. Jedną z nich jest inicjatywa benchlearningu, której celem jest opracowanie i wdrożenie ogólnounijnych metod uczenia się. Metody te są rozpoznawane poprzez przeprowadzenie analiz porównawczych w różnych krajach europejskich w obszarze rynku pracy

i działalności publicznych służb zatrudnienia.

Powiatowy Urząd Pracy w Mławie jako jeden z dwóch urzędów w Polsce przystąpił do inicjatywy realizowanej przez Sieć Europejskich Publicznych Służb Zatrudnienia, zwanej benchlearningiem. W Polsce inicjatywa ta jest realizowana wspólnie z Ministerstwem Rodziny, Pracy i Polityki Społecznej. Powiatowy Urząd Pracy w Mławie w ramach benchlearningu wystąpił w roli modelowego polskiego urzędu pracy.

Dnia 24.05.2016r. Powiatowy Urząd Pracy w Mławie gościł zagranicznych przedstawicieli Sieci Europejskich Publicznych Służb Zatrudnienia, którzy w ramach wizyty studyjnej przeprowadzili analizę podejmowanych przez Urząd działań, realizacji procesów wynikających z ustawy o promocji zatrudnienia i instytucjach rynku pracy, skierowanych do osób bezrobotnych i pracodawców. W skład delegacji zagranicznej weszli: Pan Jan Hendeliowitz - doradca ds. europejskich PSZ w Sieci i reprezentant duńskich PSZ, Pan Jarosław Hawrysz - przedstawiciel Komisji Europejskiej i administrator EFS w Dyrekcji Generalnej ds. Zatrudnienia, Spraw Społecznych i Włączenia Społecznego oraz Pan Claes-Göran Lock - przedstawiciel firmy ICON-kontraktora Komisji Europejskiej odpowiedzialnego za proces benchlearning. Wizyta oceniających poprzedzona była kilkumiesięcznymi przygotowaniem, m.in. PUP w Mławie zaangażowany był w opracowanie ankiety samooceny dotyczącej funkcjonowania publicznych służb zatrudnienia w Polsce. Samoocena została przedstawiona zespołowi oceniających, by jeszcze przed wizytą w Urzędzie posiadali wiedzę teoretyczną, którą mogli przełożyć na praktyczne i realne stosowanie procesów wobec klientów PUP.



Zadaniem wizytujących było szczegółowe poznanie istoty procesów, stosowanych procedur i rozwiązań w polskich urzędach pracy na przykładzie naszego Urzędu oraz porównanie stosowanych systemów i rozwiązań z systemami w innych krajach Europy. Na podstawie tak przeprowadzonej analizy zostaną opracowane wytyczne dla Europejskich Publicznych Służb Zatrudnienia w zakresie rynku pracy. Innymi słowy, z każdej takiej wizytacji oceniający wyłaniają najlepsze i najefektywniejsze rozwiązania zalecane do stosowania w krajach europejskich. Oceniający poznali funkcjonowanie rozwiązań systemowych na polskim rynku pracy, prawo regulujące pracę urzędów pracy oraz konkretne rozwiązania i procesy, jakim poddawani są klienci naszego Urzędu.

Jeden z wizytujących wcielił się w osobę bezrobotną, która po raz pierwszy zgłasza się do Urzędu w celu rejestracji oraz możliwości skorzystania z dostępnej pomocy w aktywizacji zawodowej. Zadaniem pracowników PUP w Mławie było pokazanie ścieżki klienta w Urzędzie, począwszy od rejestracji w celu nabycia statusu bezrobotnego, po ustalenie profilu pomocy, opracowanie Indywidualnego Planu Działania (IPD), poradnictwo zawodowe przedstawienie konkretnej oferty wsparcia (oferty pracy, stażu, szkoleń i inne). Oceniający zainteresowani byli szczegółami dotyczącymi profilowania pomocy dla osób bezrobotnych oraz praktyczną realizacją IPD. Kolejnym etapem analizy była ścieżka pracodawcy, realizowana z PUP w Mławie – wizytujący wcielił się w rolę pracodawcy, który zgłosił się do doradców klienta instytucjonalnego w celu złożenia oferty pracy. Przedstawiciele europejskich PSZ wyrazili swoje zadowolenie i pozytywną ocenę procesów realizowanych w naszym Urzędzie. Podkreślili również wysoki poziom obsługi oraz profesjonalne podejście do klienta Urzędu.



Ostatnim punktem wizytacji było zapoznanie oceniających z ideą ekonomii społecznej działającej na terenie powiatu mławskiego, z inicjatywy PUP w Mławie. Przedstawiciele Europejskich Publicznych Służb Zatrudnienia odwiedzili Spółdzielnię Socjalną RAZEM w Mławie. Wizytatorzy byli pod wrażeniem entuzjazmu i energii członków spółdzielni oraz życzyli im powodzenia w dalszym rozwoju spółdzielni. Kolejnym etapem podsumowującym przeprowadzoną analizę będzie opracowanie przez oceniających raportu na temat funkcjonowania publicznych służb zatrudnienia w Polsce.

Opracowanie: Aleksandra Marek

## „Wsparcie kształcenia ustawicznego środkami Krajowego Funduszu Szkoleniowego”

W Ministerstwie Rodziny Pracy i Polityki Społecznej 15 czerwca 2016 roku odbyła się konferencja nt. „Wsparcie kształcenia ustawicznego środkami Krajowego Funduszu Szkoleniowego”. Poświęcona działaniu KFS w ciągu ostatnich dwóch lat oraz dyskusji nad potrzebnymi zmianami w jego funkcjonowaniu w przyszłości. Konferencję otworzył sekretarz stanu Stanisław Szwed, uczestniczyła także Hanna Świątkiewicz-Zych, Dyrektor Departamentu Rynku Pracy w MRPiPS.



Uczestnicy, wśród których znaleźli się przedstawiciele powiatowych i wojewódzkich urzędów pracy oraz reprezentanci partnerów społecznych i eksperci rynku pracy, zastanawiali się m. in.:

- Czy KFS zapobiega utracie zatrudnienia i czy przyczynia się do zwiększenia w polskim społeczeństwie populacji osób biorących udział w uczeniu się przez całe życie?
- Czy interwencja państwa nie zastępuje środków prywatnych?
- Czy dzięki KFS zaczęli szkolić się pracownicy i pracodawcy, którzy wcześniej nie podejmowali aktywności na tym polu?
- Czy dzięki wprowadzeniu KFS powiatowe urzędy pracy bardziej efektywnie wypełniają swoją misję na lokalnych rynkach pracy?

Wśród trzech powiatowych urzędów pracy z całego kraju, które w trakcie konferencji prezentowały swoje działania w ramach KFS, znalazł się również nasz Urząd.

Prezentację dotyczącą realizacji KFS w Powiatowym Urzędzie Pracy w Mławie prowadziły: Aldona Zasina – Z-ca Dyrektora oraz Aleksandra Marek - Kierownik Referatu Instrumentów Rynku Pracy i Szkolenia. Omówione zostały korzyści płynące z kształcenia ustawicznego oraz przykłady wykorzystania środków KFS, jak również trudności związane z prawidłowym przyznawaniem tych środków oraz realizacją. Zaprezentowane przykłady i dobre praktyki stosowane w naszym Urzędzie spotkały się z dużą aprobatą i zainteresowaniem zarówno ze strony przedstawicieli innych urzędów pracy jak i Konfederacji Lewiatan-polskiej organizacji biznesowej zrzeszającej przedsiębiorców i pracodawców.

Zostaliśmy pokazani jako przykład dobrych praktyk, a nasz kierunek działania w związku z realizacją KFS został wielokrotnie przywoływany jako prawidłowy w wielu wypowiedziach uczestników konferencji.



Wypracowane w trakcie konferencji wnioski będą punktem wyjścia do wprowadzenia zmian w Regulaminie w sprawie przyznawania środków z Krajowego Funduszu Szkoleniowego na kształcenie ustawiczne pracowników i pracodawców przez Powiatowy Urząd Pracy w Mławie w II półroczu 2016 r.

Opracowanie: Aldona Zasina

## Szkolenia z zakresu umiejętności aktywnego poszukiwania pracy

Powiatowy Urząd Pracy w Mławie prowadzi szkolenia dla osób bezrobotnych i poszukujących pracy, którzy posiadają deficyt umiejętności w samodzielnym poszukiwaniu pracy. Szkolenia w ostatnim czasie były organizowane do końca września 2014 roku i prowadzone przez Lidera Klubu Pracy (doradcę zawodowego).

W wyniku zainteresowania osób chętnych chcących uzupełnić wiedzę i umiejętności w samodzielnym poszukiwaniu pracy wznowiono od kwietnia 2016 roku prowadzenie szkoleń z zakresu umiejętności aktywnego poszukiwania pracy. Szkolenia takie mają na celu pomoc osobom długotrwale bezrobotnym powrócić na rynek pracy poprzez sesje, w których bezrobotni na nowo odkrywają siebie, poznają własne możliwości, oceniają swoje umiejętności zawodowe, dokonują bilansu zasobów osobistych, umiejętnie wyznaczają cele zawodowe oraz tak je planują, aby jak najszybciej zrealizować. Drugi obszar, bardzo istotny w powrocie na rynek pracy dotyczy rozpoznania potrzeb i oczekiwań pracodawców. Umiejętne dopasowanie oczekiwań pracodawcy i przyszłych pracowników jest kluczem do sukcesu, czyli podjęcia zatrudnienia.



Do 30.06.2016 roku w szkoleniu "Szukam Pracy" z zakresu umiejętności aktywnego poszukiwania pracy wzięły 2 grupy osób bezrobotnych – łącznie 29 osób. Pierwsze szkolenie odbyło się w dniach 04 - 22.04 2016, drugie od 06 - 24.06.2016 roku. Wymienione szkolenia trwały 3 tygodnie – łącznie 80 godzin. Pierwsze 2 tygodnie zajęć – 18 sesji tematycznych prowadzone były metodą warsztatową tzn. nauka poprzez ćwiczenia i doświadczenie, wykorzystując przy tym takie metody i techniki jak: ćwiczenia indywidualne, ćwiczenia grupowe, odgrywanie ról, wykład, zabawy i gry. Zajęcia warsztatowe umożliwiły uczestnikom samopoznanie poprzez odkrycie własnych możliwości zawodowych, ocenę mocnych i słabych stron, określenie tych cech osobowości, które stanowią atuty na rynku pracy. Uczestnicy analizowali lokalny rynek pracy, poznali mechanizmy, które nim rządzą, a które mają istotny wpływ na zmianę postawy na temat możliwości zatrudnienia i uzyskania pracy. Bardzo ważnym elementem szkolenia - jak podkreślali sami uczestnicy, było samodzielne przygotowanie dokumentów aplikacyjnych tj. życiorysu zawodowego i listu motywacyjnego. Wiele czasu i uwagi poświęcono przygotowaniu się do rozmowy kwalifikacyjnej.

W 2 tygodniowych warsztatach uczestnicy: zwiększyli swoje umiejętności w określaniu własnych wartości, wyznaczaniu celów zawodowych i ich osiąganiu poprzez umiejętne planowanie poszukiwania zatrudnienia, podejmowaniu decyzji dotyczącego wyboru rodzaju pracy, samozatrudnieniu bądź podjęciu dalszej nauki lub szkolenia zawodowego. Wzmocnili również swoją motywację, która w efekcie doprowadzi ich do uzyskania zatrudnienia oraz utrzymania pracy przez dłuższy czas.



Trzeci tydzień szkolenia uczestnicy wykorzystali aktywnie poszukując możliwości zatrudnienia, wykorzystując i stosując wiedzę oraz umiejętności uzyskane podczas szkolenia.

Comiesięczne spotkania z osobami - uczestnikami szkolenia, które jeszcze nie znalazły dla siebie odpowiedniego zatrudnienia, służą utrzymaniu energii, zaangażowania i motywacji w poszukiwaniu pracy.

Aktywną postawę, entuzjazm, zaangażowanie w poszukiwanie pracy wykazały wszystkie osoby, które ukończyły szkolenie, 4 z nich zostały wyróżnione przez Dyрекcję PUP za pomoc i wsparcie w sprawnym przeprowadzeniu VI Mławskich Targów Pracy, które odbyły się 21.04.2016 roku. Okolicznościowe upominki oraz wyróżnienia wręczyła Pani Dyrektor Aldona Zasina.

Opracowanie: Jadwiga Han - Wiśniewska

## SPOTKANIA BRANŻOWE

Powiatowy Urząd Pracy w Mławie w dniach 31 maja i 22 czerwca br. zorganizował spotkania branżowe - na terenie Mławy w siedzibie Urzędu Pracy oraz Strzegowa w siedzibie Urzędu Gminy.

Mieliśmy przyjemność gościć około 20 firm z powiatu mławskiego. Celem spotkań była promocja usług oferowanych przez Powiatowy Urząd Pracy w Mławie. Omawiano tematy:

- dostępności środków finansowych w 2016 roku - ze szczegółowymi zasadami organizacji pomocy pracodawcom (staże, prace interwencyjne, refundacja kosztów wyposażenia stanowiska pracy, indywidualne i grupowe szkolenia osoby bezrobotnej pod potrzeby pracodawcy),
- zasad przyjmowania i realizowania niesubsydiowanych ofert pracy,
- Punkty Konsultacyjne działające w PUP dla pracodawców,
- Krajowego Funduszu Szkoleniowego – KFS,
- Programy Specjalne realizowane przez Powiatowy Urząd Pracy w Mławie.

W trakcie spotkań goście mieli możliwość uczestniczenia w panelu dyskusyjnym. Pracodawcy aktywnie zadawali nurtujące ich pytania, głównie związane z refundacją kosztów wyposażenia stanowiska pracy, możliwością skorzystania z Krajowego Funduszu Szkoleniowego oraz poruszali kwestie związane z organizacją staży czy szkoleń.

Uczestników spotkań poinformowano o planowanym w miesiącu październik I Subregionalnym Forum Przedsiębiorczości. Planujemy, że wezmą w nim udział przedstawiciele pracodawców i przedsiębiorców z subregionu ciechanowskiego.

Po spotkaniach pracodawcy mieli możliwość skorzystania z indywidualnych porad z pracownikami Urzędu Pracy.

Opracowanie: Mariusz Kupiński



# MONITORING ZAWODÓW

Powiatowy Urząd Pracy w Mławie realizując zapisy ustawy z dnia 20 kwietnia 2004 r. o promocji zatrudnienia i instytucjach rynku pracy (tj. Dz. U. z 2015 r., poz. 149 z późn. zm.), na podstawie nowej metodologii prowadzenia monitoringu zawodów deficytowych i nadwyżkowych na lokalnym rynku pracy, przekazuje Państwu informację sygnałną za cały 2015 rok, dotyczącą zawodów deficytowych i nadwyżkowych w powiecie mławskim.

## ZAWODY DEFICYTOWE I NADWYŻKOWE W POWIECIE MŁAWSKIM INFORMACJA SYGNAŁNA ZA 2015 R.

	Zaklasyfikowanie	Grupa elementarna
DEFICYT	zawód maksymalnie deficytowy	Pozostali pracownicy zajmujący się sprzątnięciem
		Operatorzy urządzeń do wyrobu masy papierniczej i produkcji papieru
		Farmaceuci bez specjalizacji lub w trakcie specjalizacji
		Dyrektorzy generalni i zarządzający
		Gońcy, багаżowi i pokrewni
		Operatorzy urządzeń do rejestracji i transmisji obrazu i dźwięku
		Sprzedawcy na targowiskach i bazarach
		Agenci ubezpieczeniowi
		Hodowcy drobiu
		Pracownicy wykonujący dorywcze prace proste
		zawód deficytowy
	Lekarze weterynarii specjaliści	
	Asystenci nauczycieli	
	Projektanci wzornictwa przemysłowego i odzieży	
	Kierowcy operatorzy wózków jezdniowych	
	Konstruktorzy i krojczowie odzieży	
	Kierownicy w handlu detalicznym i hurtowym	
	Robotnicy wykonujący prace proste w ogrodnictwie i sadownictwie	
	RÓWNOWAGA	zawód zrównoważony
Czyszciciele pojazdów		
Pomocniczy personel medyczny		
Ręczni pakowacze i znakowacze		
Monterzy gdzie indziej niesklasyfikowani		
NADWYŻKA	zawód nadwyżkowy	Operatorzy wolnobieżnych maszyn rolniczych i leśnych
		Fotografowie
		Recepcjoniści (z wyłączeniem hotelowych)
		Robotnicy wykonujący prace proste w budownictwie drogowym, wodnym i pokrewni
		Spawacze i pokrewni
		Pracownicy administracyjni i sekretarze biura zarządu
		Pomoce i sprzątaczk biurowe, hotelowe i pokrewnie
		Kosmetyczki i pokrewni
	zawód maksymalnie nadwyżkowy	Operatorzy maszyn i urządzeń do obróbki drewna
		Rolnicy produkcji roślinnej i zwierzęcej pracujący na własne potrzeby
		Rękodzielnicy wyrobów z tkanin, skóry i pokrewnych materiałów
		Kierownicy do spraw innych typów usług gdzie indziej niesklasyfikowani
		Archeolodzy, socjolodzy i specjaliści dziedzin pokrewnych
		Monterzy izolacji
Tapicerzy i pokrewni		



**Definicje:**

Monitoring zawodów deficytowych i nadwyżkowych – proces systematycznego obserwowania zjawisk zachodzących na rynku pracy dotyczących kształtowania się popytu na pracę i podaży zasobów pracy w przekroju terytorialno - zawodowym oraz formułowania na tej podstawie ocen, wniosków oraz prognoz niezbędnych dla prawidłowego funkcjonowania systemów: szkolenia bezrobotnych oraz kształcenia zawodowego.

Zawody maksymalnie deficytowe to zawody, w których nie odnotowano bezrobotnych, czyli wskaźnik dostępności ofert pracy wynosi zero.

Zawody deficytowe to takie, na które istnieje na rynku pracy wyższe zapotrzebowanie niż liczba bezrobotnych w danym zawodzie. Na potrzeby opracowania rankingu zawodów deficytowych zdefiniowano je jako te, dla których liczba ofert pracy jest wyższa niż liczba bezrobotnych, odsetek długotrwale bezrobotnych jest nieznaczny, a odpływ bezrobotnych przewyższa ich napływ w danym okresie sprawozdawczym.

Zawody zrównoważone to takie, na które na rynku pracy występuje zapotrzebowanie zbliżone do liczby bezrobotnych w danym zawodzie. Na potrzeby opracowania rankingu zawodów zrównoważonych zdefiniowano je jako te, dla których liczba ofert pracy jest zbliżona do liczby zarejestrowanych bezrobotnych, odsetek bezrobotnych długotrwale jest nieznaczny, a odpływ bezrobotnych przewyższa ich napływ w danym okresie sprawozdawczym.

Zawody maksymalnie nadwyżkowe to takie, dla których nie ma żadnych ofert pracy, tj. wskaźnik dostępności ofert pracy nie przyjmuje żadnych wartości (dzielenie przez zero).

Zawody nadwyżkowe to takie, na które istnieje na rynku pracy niższe zapotrzebowanie niż liczba bezrobotnych w danym zawodzie. Na potrzeby opracowania rankingu zawodów nadwyżkowych zdefiniowano je jako te, dla których liczba ofert pracy jest niższa niż liczba bezrobotnych, długotrwale bezrobocie jest relatywnie wysokie, a napływ bezrobotnych przewyższa ich odpływ w danym okresie sprawozdawczym.

Opracowanie: Grażyna Han

## Nasze działania w zakresie ekonomii społecznej wyróżnione



**Mazowieckie Centrum Polityki Społecznej** 15 czerwca 2016r. zorganizowało w Bibliotece Narodowej w Warszawie „II Mazowieckie Spotkania z Ekonomią Społeczną”. Przy okazji organizacji konferencji odbyły się targi Podmiotów Ekonomii Społecznej, na których zaprezentowały swoje usługi i produkty Wystawcy z terenu całego Mazowsza.

W wydarzeniu uczestniczyło ponad 200 osób, a ponad 20 wystawców prezentowało swoje produkty i usługi. W trakcie konferencji Pani Marszałek Elżbieta Lanc wraz z Zastępcą Dyrektora Mazowieckiego Centrum Polityki Społecznej Panią Barbarą Kucharską wręczyły

10 Podmiotom Ekonomii Społecznej „Mazowiecką Markę Ekonomii Społecznej na rok 2016”. Nagrodę stanowiły młode sadzonki drzew „Platana klonolistnego”, jako symbol siły, rozwoju i trwałości. Warto też zaznaczyć, że Mazowiecka Marka Ekonomii Społecznej przyznawana jest raz w roku, a uroczyste wręczenie ma miejsce rokrocznie w czerwcu, podczas Mazowieckich Spotkań z Ekonomią Społeczną. W trakcie tego wydarzenia miało także miejsce wręczenie wyróżnień dla instytucji, które wspierają podmioty Ekonomii Społecznej.

Powiatowy Urząd Pracy w Mławie znalazł się w gronie ośmiu instytucji, z całego województwa, wyróżnionych w zakresie tworzenia podmiotów ekonomii społecznej, wspieranie już istniejących, oraz promocję ekonomii społecznej w powiecie. Jesteśmy jedynym urzędem pracy w województwie, który wyróżniono.

Wyróżnienie to otrzymał Dyrektor Powiatowego Urzędu Pracy w Mławie - Witold Żerański.

Motywuje nas to do dalszego działania w zakresie wspierania ekonomii społecznej, tworzenia spółdzielni socjalnych na lokalnym rynku pracy, a jednocześnie obliguje nas do dalszej wytężonej pracy.



Opracowanie: Katarzyna Bartosiewicz

## Razem możemy więcej



Firma Robert Mendalka P.P.H.U. „Color-bet” została założona w 2001 r. Od tego czasu Robert Mendalka P.P.H.U. „Color-bet” aktywnie uczestniczy w procesach inwestycji budowlanej – począwszy od projektu budowlanego, uzyskania pozwolenia na budowę, nadzoru wykonywania robót, realizacji zadania – wykonawstwo po same oddanie inwestycji w użytkowanie.

Robert Mendalka P.P.H.U. „Color-bet” poza dotychczas realizowaną działalnością, bardzo mocno postawił na stworzenie branżowych grup budowlanych, dzięki którym fachowo, rzetelnie i terminowo wykonuje swoje rzemiosło pod nadzorem wykwalifikowanej kadry technicznej. Stałe poszerzanie umiejętności i podnoszenie kwalifikacji kadry oraz bezpośredniego personelu pozwala nam na wykonanie powierzonych prac z zachowaniem najwyższej jakości robót oraz postrzeganiem nas jako profesjonalną, rzetelną i terminową firmę budowlaną.

Firma Robert Mendalka P.P.H.U. „Color-bet” świadczy kompleksowe i częściowe usługi w zakresie wykonawstwa budowlanego. Ofertę kierują do Inwestorów, zarówno z sektora prywatnego jak również sektora publicznego.

Plaszczyzna działania oraz zakres usług firmy to: budowa budynków mieszkalnych wielorodzinnych i jednorodzinnych; budowa budynków usługowych, np.: biura, pawilony handlowe, sklepy; budowa budynków



przemysłowych, np.: hale, wiaty; remonty i modernizacje; roboty konstrukcyjne: żelbetowe, stalowe; tynki maszynowe: gipsowe i cementowo – wapienne; termomodernizacje istniejących budynków; docieplenia budynków; elewacje; roboty wykończeniowe, np.: docieplenia poddaszy; szpachlowanie; malowanie; glazurnictwo; montaż stolarki; wszelkie pozostałe roboty wykończeniowe; instalatorstwo.

Dnia 8 czerwca br. na terenie Urzędu Pracy w Mławie odbyło się spotkanie z osobami bezrobotnymi i poszukującymi pracy. Pan Robert Mendalka prezentował charakter i zakres działania firmy oraz zapotrzebowanie na pracowników. Aktualnie firma poszukuje kandydatów do pracy na stanowiska: murarz, zbrojarz, cieśla, pracownika do prac ogólnobudowlanych (pomoc budowlana) etc. Po spotkaniu wyłoniły się osoby zainteresowane współpracą z firmą. Przedsiębiorstwo współpracuje z tutaj. Urzędem Pracy. Zgłasza zapotrzebowanie na pracowników oraz korzysta z form pomocy w zatrudnieniu.

Opracowanie: Robert Mendalka

### Współpraca z ościennymi Urzędami Pracy

Pracownicy Powiatowego Urzędu Pracy w Mławie uczestniczyli w tegorocznych Targach Pracy i Edukacji organizowanych w sąsiadujących Urzędach Pracy w Nidzicy (5 kwietnia), Żurominie (7 kwietnia), Ciechanowie (12 kwietnia).

Z uwagi na migrację osób bezrobotnych i poszukujących pracy jest to doskonała forma prezentowania ofert pracy oraz dotarcia i nawiązania współpracy z pracodawcami i przedsiębiorcami z terenów ościennych powiatu mławskiego. Tegoroczni absolwenci oraz uczniowie szkół uczestniczący w targach mieli okazję rozmowy z pracownikami urzędów pracy, pracownikami ochotniczych hufców pracy, a także rozmów z obecnymi przedstawicielami firm.



## BEZPIECZNY WYJAZD BEZPIECZNY POWRÓT

W okresie całego roku Powiatowy Urząd Pracy w Mławie regularnie organizuje grupowe spotkania na temat "Bezpieczny wyjazd, bezpieczny powrót". Są one doskonałą możliwością zapoznania się z warunkami i wymogami wyjazdu i pracy w innych krajach, zapoznania się z ofertami pracy EURES.

Dnia 15.06.2016r. w Urzędzie Pracy w Mławie odbyło się kolejne spotkanie osób zainteresowanych wyjazdem do pracy za granicę. Celem spotkania było zapoznanie osób chętnych do wyjazdu za granicę z niezbędnymi informacjami potrzebnymi do tego, by móc bezpiecznie wyjechać do pracy za granicę oraz zorganizować powrót do kraju. Następnie jakie kroki poczynić by uzyskać świadczenia związane ze świadczoną pracą za granicą.

W spotkaniu uczestniczyło 13 osób. Zagadnienia dotyczące organizacji i możliwości wyjazdu za granicę prezentował Pan Andrzej Śniegocki - asystent EURES (ang. European Employment Services, czyli Europejskie Służby Zatrudnienia) w Wojewódzkim Urzędzie Pracy Filia w Ciechanowie. W trakcie spotkania uczestnicy mogli pozyskać informacje o warunkach życia i pracy w krajach Unii Europejskiej, przedstawiono aktualnie dostępne oferty pracy za granicą. Omówiono stanowiska, na które jest największe zapotrzebowanie tj. pracownik magazynu (Wielka Brytania – wynagrodzenie 6,70 GBP- funt brytyjski), rzeźnik-wykrawacz (Wielka Brytania – wynagrodzenie 8,50 GBP), pracownik montażu (Czechy – wynagrodzenie 23000,00 CZK – korona czeska). Chętni do pracy za granicą wiele ofert mogą pozyskać w rolnictwie przy pracach sezonowych (szklarnie, zbiory warzyw i owoców) w Niemczech, Norwegii, Holandii – wynagrodzenia wahają się od 8,5 EUR do 9,2 EUR.

Po spotkaniu grupowym uczestnicy mieli możliwość indywidualnych konsultacji z asystentem EURES.

Opracowanie: Wioleta Rączka



## O LEGALNOŚCI ZATRUDNIENIA

W związku z sygnałami w sprawie łamania przepisów prawa pracy przez pracodawców oraz brakiem podpisywania umów o pracę z zatrudnianymi pracownikami, a także zatrudnianiem nietletnich, Powiatowy Urząd Pracy w Mławie informuje, że sprawdzanie legalności zatrudnienia nie leży w zakresie kompetencji Urzędu. W związku z powyższym, nie mamy odpowiednich narzędzi do skutecznej walki z łamaniem przepisów prawa pracy oraz Kodeksu pracy. Nie jesteśmy jednak obojętni. Analizujemy docierające do nas sygnały o braku umów o pracę czy zatrudnianiu nietletnich.

Rolą Urzędu Pracy jest weryfikacja Pracodawców zgłaszających oferty pracy, na podstawie Ustawy o promocji zatrudnienia i instytucjach rynku pracy, pod względem uzyskania informacji czy *W okresie 365 dni przed zgłoszeniem oferty pracy Pracodawca nie został ukarany lub skazany prawomocnym wyrokiem za naruszanie przepisów prawa pracy i nie jest objęty postępowaniem dotyczącym naruszenia przepisów prawa pracy* (Dz. U. art. 36 ust. 5f) oraz *Powiatowy urząd pracy nie może przyjąć oferty pracy jeżeli pracodawca zawarł w ofercie pracy wymagania, które naruszają zasadę równego traktowania w zatrudnieniu w rozumieniu przepisów prawa pracy i mogą dyskryminować kandydatów do pracy* (Dz. U. art. 36 ust. 5e).

Na terenie Polski problematyką przestrzegania prawa pracy zajmuje się **Państwowa Inspekcja Pracy (PIP)**. Organ powołany do sprawowania nadzoru i kontroli przestrzegania prawa pracy, w szczególności przepisów i zasad bezpieczeństwa i higieny pracy, a także przepisów dotyczących legalności zatrudnienia i innej pracy zarobkowej w zakresie określonym w ustawie (Dz. U. 2007r. nr 89 poz. 589).

Powiatowy Urząd Pracy w Mławie współpracuje z Państwową Inspekcją Pracy oddział w Ciechanowie, organizując dyżur specjalistów w ramach **Punktu Konsultacyjnego** na terenie Urzędu.

Osoby **zainteresowane poradą** wcześniej zgłaszają chęć udziału:

- osobiście: Powiatowym Urzędzie Pracy w Mławie 06-500 Mława, ul. Wyspiańskiego 7
- telefonicznie: 23 655 44 08
- e-mail: [anna.czaplicka@pup.mlawa.pl](mailto:anna.czaplicka@pup.mlawa.pl); [mariuszkupinski@pup.mlawa.pl](mailto:mariuszkupinski@pup.mlawa.pl)

**Państwowa Inspekcja Pracy o/Ciechanów:**  
06-400 Ciechanów  
ul. 17 Stycznia 13  
[www.pip.gov.pl](http://www.pip.gov.pl)



# NAGRADZAMY ZA WIEDZĘ

**1** W jakich gminach Powiatowy Urząd Pracy w Mławie organizował spotkania branżowe (w II kwartale 2016)?

- a) Wieczfnia Kościelna, Mława
- b) Mława, Strzegowo
- c) Stupsk, Lipowiec Kościelny

**3** Jaka jest stopa bezrobocia w Powiecie Mławskim na dzień 30.06.2016r?

- a) 12,1%
- b) 10,1%
- c) 11,2%

**2** Celem benchlearningu jest:

- a) opracowanie i wdrożenie ogólnounijnych metod uczenia się
- b) opracowanie i wdrożenie polskich metod uczenia się
- c) opracowanie i wdrożenie metod uczenia się osób bezrobotnych

**4** Jaka liczba wystawców brała udział w VI Mławskich Targach Pracy?

- a) 68
- b) 78
- c) 72

## Zapraszamy do udziału



### REGULAMIN KONKURSU

- 1) Rozwiązania prosimy przesłać na adres: sekretariat@pup.mlawa.pl do dnia 31.08.2016r. w tytule wpisując „Kwartalnik 14/2016”.
- 2) Odpowiedzi powinny być formatu 1a, 2b, 3c, itp., gdzie cyfra to numer pytania, litera – odpowiedź.
- 3) Zgłoszenia powinny zawierać imię i nazwisko oraz numer telefonu.
- 4) Na pierwszych 3 osób, które udzielą poprawnych odpowiedzi na wszystkie konkursowe pytania czekają nagrody niespodzianki.
- 5) Zwycięzców o wygranej poinformujemy telefonicznie, a poprawne odpowiedzi wraz z listą laureatów konkursu opublikujemy w kolejnym numerze kwartalnika oraz stronie internetowej Powiatowego Urzędu Pracy w Mławie [www.pup.mlawa.pl](http://www.pup.mlawa.pl)
- 6) Niniejszy konkurs nie jest „grą losową” w rozumieniu ustawy z 19 listopada 2009r. o grach hazardowych (Dz. U. Nr 201, poz. 1540, z późn. zm.)
- 7) W konkursie nie mogą brać udziału pracownicy Powiatowego Urzędu Pracy w Mławie, a także członkowie ich najbliższych rodzin (współmałżonkowie, dzieci, rodzice, rodzeństwo)
- 8) Udział w konkursie jest równoważny z akceptacją niniejszego regulaminu oraz wyrażeniem zgody na nieodpłatne wykorzystanie wizerunku przez Powiatowy Urząd Pracy w Mławie, w całości i fragmentach, zgodnie z ustawą z dnia 4 lutego 1994r. o prawie autorskim i prawach pokrewnych (Dz. U. Nr 24, poz. 83, z późn. zm.) do publikacji związanych z promocją usług rynku pracy.

## Wyniki Konkursu NAGRADZAMY ZA WIEDZĘ

Kolejny konkurs „Nagradzamy za wiedzę” ogłoszony w kwartalniku 13/2016 rozstrzygnięty!

W trzeciej edycji konkursu nadeszło ponad 30 e-maili z odpowiedziami, w tym 5 osób odpowiedziało prawidłowo. Dziękujemy wszystkim, którzy wzięli udział w zabawie. Pan Dyrektor Witold Żerański wręczył nagrody.

### Osoby nagrodzone:

Martyna Iwańska  
Agnieszka Jankowska  
Agnieszka Lipka  
Przemysław Jabłonowski  
Maria Sobotka



### Prawidłowe odpowiedzi:

1. W jakim miesiącu dokonano oficjalnego otwarcia Powiatowego Urzędu Pracy w Mławie?  
Odpowiedź: luty
2. Pracownik jakiej instytucji udzielał porad w ramach punktu konsultacyjnego w dniu 17 lutego 2016r.?  
Odpowiedź: PIP

3. Proszę podać datę święta Pracowników Publicznych Służb Zatrudnienia?

Odpowiedź: 27 stycznia

4. Po raz, który są organizowane Mławskie Targi Pracy?

Odpowiedź: 6

Gorąco zachęcamy do udziału w konkursach przewidzianych w następnych numerach kwartalnika „Mławski Świat Pracy”.