



POWIATOWY URZĄD PRACY
ul. Marszałka Józefa Piłsudskiego 33
33-200 Dąbrowa Tarnowska
tel/fax (0 -14) 642-24-78, 642-31-78, 642-43-26, 642-43-27
poczta elektroniczna e-mail: [krda @ praca.gov.pl](mailto:krda@praca.gov.pl)

OCENA SYTUACJI NA LOKALNYM RYNKU PRACY
W POWIECIE DĄBROWSKIM
W 2015 ROKU

Dąbrowa Tarnowska 2016

Spis treści

WPROWADZENIE	3
1. POZIOM BEZROBOCIA	4
1.1. Napływ i odpływ bezrobotnych	6
1.2. Struktura bezrobocia	9
1.3. Bezrobotni zarejestrowani w okresie do 12 miesięcy od dnia ukończenia nauki	17
1.4. Bezrobotni zamieszkali na wsi	17
1.5. Niepełnosprawni bezrobotni	18
2. POŚREDNICTWO PRACY I PORADNICTWO ZAWODOWE	20
2.1. Oferty Pracy	20
2.2. Pośrednictwo Pracy w ramach sieci EURES	26
2.3. Współpraca z pracodawcami	27
2.4. Podjęcie pracy niesubsydiowanej	28
2.5. Poradnictwo i informacja zawodowa	29
3. INSTRUMENTY I USŁUGI RYNKU PRACY	31
Wydatki z Funduszu Pracy na realizację programów przeciwdziałania bezrobociu	32
4. PROGRAMY REALIZOWANE W RAMACH OTRZYMANYCH FUNDUSZY	36
4.1. Projekty realizowane w ramach Programów finansowanych z Europejskiego Funduszu Społecznego	36
4.1.1. Projekt pn. „Młodzi i Aktywni” w ramach PO WER	36
4.1.2. Projekt pn. „Szybki Start” w ramach RPO	38
4.2. Program Specjalny „Wykorzystaj Szanse – Uwierz w Siebie”	39
4.3. Program Aktywizacja i Integracja	40
4.4. Pozostałe programy realizowane z rezerwy Ministra Pracy i Polityki Społecznej	40
4.4.1. Program pn. „Młodzi na start”	40
4.4.2. Program pn. „Wspólny Cel”	41
4.4.3. Program pn. „50 + na PLUS”	41
4.4.4. Program pn. „Pomyśl o jutrze”	42
4.4.5. Program pn. „Nowe perspektywy”	42
4.4.6. Program pn. „Jestem Aktywny – Będę Niezależny”	42
4.4.7. Program pn. „Zmień przyszłość”	43
4.4.8. Program pn. „Od Aktywności do Niezależności”	44
5. KRAJOWY FUNDUSZ SZKOLENIOWY	45
6. OBSŁUGA FORMALNA KLIENTÓW POWIATOWEGO URZĘDU PRACY W DĄBROWIE TARNOWSKIEJ	46
6.1. Informacja	46
6.2. Centrum Aktywizacji Zawodowej	46
6.3. Rejestracja	46
6.4. Obsługa osób uprawnionych do świadczeń pieniężnych	47
6.5. Decyzje administracyjne	47
7. Zatrudnienie i szkolenie pracowników PUP	48
WNIOSKI	49

WPROWADZENIE

Niniejsza analiza pozwala na zbiorcze opracowanie oraz poszerzenie zakresu informacji o charakterze i zmianach poziomu bezrobocia w powiecie dąbrowskim, a także o działaniach realizowanych przez powiat na rzecz przeciwdziałania negatywnym skutkom bezrobocia.

Ocena charakteryzuje najważniejsze cechy powiatowego rynku pracy oraz przedstawia dynamikę zmian dokonujących się w tej dziedzinie.

W zakresie informacji o strukturze i aktywizacji bezrobotnych wykorzystano dane ze sprawozdawczości sporządzanej przez odpowiednie komórki organizacyjne Powiatowego Urzędu Pracy w Dąbrowie Tarnowskiej.

Opracowanie zawiera część opisową oraz zestawienia danych w ujęciu tabelarycznym oraz wykresy.

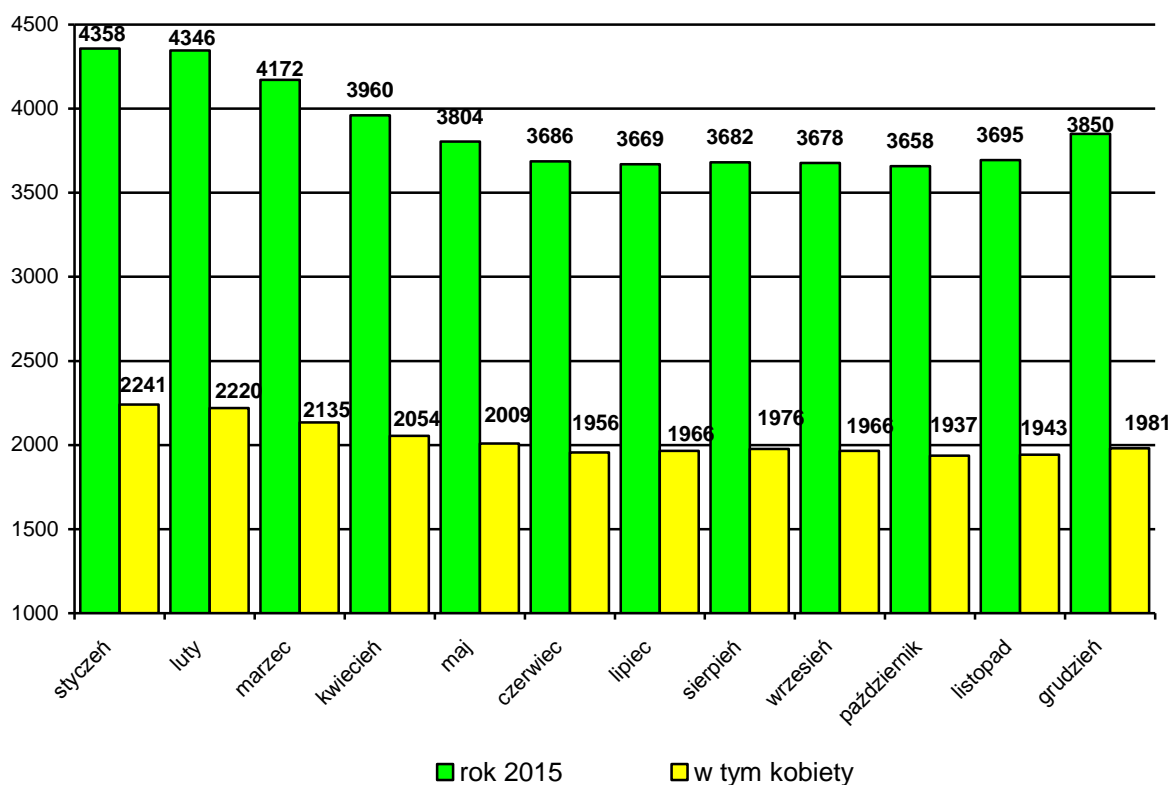
1. POZIOM BEZROBOCIA

Rolniczo-przemysłowy charakter gospodarki powiatu dąbrowskiego oraz poziom urbanizacji mają decydujący wpływ na stan i strukturę występującego na nim bezrobocia.

Według stanu na dzień 31 grudnia 2015 roku w ewidencji osób bezrobotnych Powiatowego Urzędu Pracy w Dąbrowie Tarnowskiej pozostawało 3.850 osób. Liczba ta była niższa o 264 osoby w porównaniu do analogicznego okresu roku poprzedniego.

Wykres 1

Poziom bezrobocia w powiecie dąbrowskim (stan w poszczególnych miesiącach 2015r.)



W 2015 roku największy wzrost osób bezrobotnych, na terenie powiatu dąbrowskiego, odnotowano w miesiącu styczniu, gdzie liczba zarejestrowanych bezrobotnych wynosiła 4.358 osób oraz w lutym – 4.346 osób, zaś najmniej zarejestrowanych było w miesiącu październiku – 3.658 osób oraz w lipcu – 3.669 osób.

Tabela 1*Poziom bezrobocia w powiecie, województwie i kraju, w poszczególnych miesiącach 2015r.*

Miesiąc	Liczba bezrobotnych w powiecie		Liczba bezrobotnych w województwie		Liczba bezrobotnych w kraju	
	Ogółem	kobiety	Ogółem	kobiety	Ogółem	kobiety
Styczeń	4 358	2 241	145 843	75 145	1 918 599	976 337
Luty	4 346	2 220	146 414	74 993	1 918 727	969 040
Marzec	4 172	2 135	142 214	72 802	1 860 644	938 652
Kwiecień	3 960	2 054	135 171	69 772	1 782 181	906 915
Maj	3 804	2 009	128 584	67 130	1 702 078	874 234
Czerwiec	3 686	1 956	122 561	64 935	1 622 276	841 878
Lipiec	3 669	1 966	119 721	64 682	1 585 667	836 565
Sierpień	3 682	1 976	118 127	64 523	1 563 538	832 979
Wrzesień	3 678	1 966	117 289	63 989	1 539 371	817 135
Październik	3 658	1 937	115 640	63 123	1 516 928	804 433
Listopad	3 695	1 943	116 927	63 423	1 530 597	806 244
Grudzień	3 850	1 981	119 601	64 189	1 563 339	816 138

Tabela 2*Dynamika wzrostu bezrobocia w powiecie dąbrowskim na tle województwa małopolskiego oraz w kraju*

Wyszczególnienie	Liczba bezrobotnych wg stanu na koniec:		Dynamika (3:2) [%]
	2014	2015	
<i>1</i>	<i>2</i>	<i>3</i>	<i>4</i>
Powiat Dąbrowski	4 114	3 850	93,6
woj. małopolskie	139 027	119 601	86,0
Polska	1 825 200	1 563 339	85,7

Z przeprowadzonej analizy wynika, że spadek liczby bezrobotnych odnotowano zarówno w powiecie dąbrowskim (spadek o 6,4%), jak i w województwie małopolskim (spadek o 14%), a także w kraju (spadek 14,3%).

Tabela 3*Wielkość bezrobocia w powiecie w latach 2014-2015*

Okresy	Bezrobotni		Wzrost/spadek w porównaniu do poprzedniego miesiąca	Dynamika poprzedni miesiąc=100
	Ogółem	w tym kobiety		
Grudzień 2014r.	4 114	2 118	-	-
Styczeń 2015r.	4 358	2 241	244	105,9
Luty	4 346	2 220	-12	99,7
Marzec	4 172	2 135	-174	96,0
Kwiecień	3 960	2 054	-212	94,9
Maj	3 804	2 009	-156	96,1
Czerwiec	3 686	1 956	-118	96,9
Lipiec	3 669	1 966	-17	99,5
Sierpień	3 682	1 976	13	100,4
Wrzesień	3 678	1 966	-4	99,9
Październik	3 658	1 937	-20	99,5
Listopad	3 695	1 943	37	101,0
Grudzień	3 850	1 981	155	104,2

Liczba zarejestrowanych bezrobotnych na terenie powiatu dąbrowskiego wykazywała tendencje spadkowe od miesiąca lutego do miesiąca lipca 2015 roku oraz w okresie od miesiąca września do miesiąca października 2015 roku.

Na przestrzeni całego roku 2015 największy odpływ osób bezrobotnych odnotowano w miesiącu kwietniu (spadek o 212 osób w porównaniu do miesiąca poprzedniego) oraz w miesiącu marcu i maju. W ewidencji Urzędu Pracy najwięcej zarejestrowanych osób bezrobotnych odnotowano w miesiącu styczniu – 4.358 i lutym – 4.346. Zwiększony napływ do rejestru osób bezrobotnych w miesiącach zimowych spowodowany był głównie wynikiem zakończenia prac sezonowych, jak również umów refundowanych z Funduszu Pracy.

1.1. Napływ i odpływ bezrobotnych

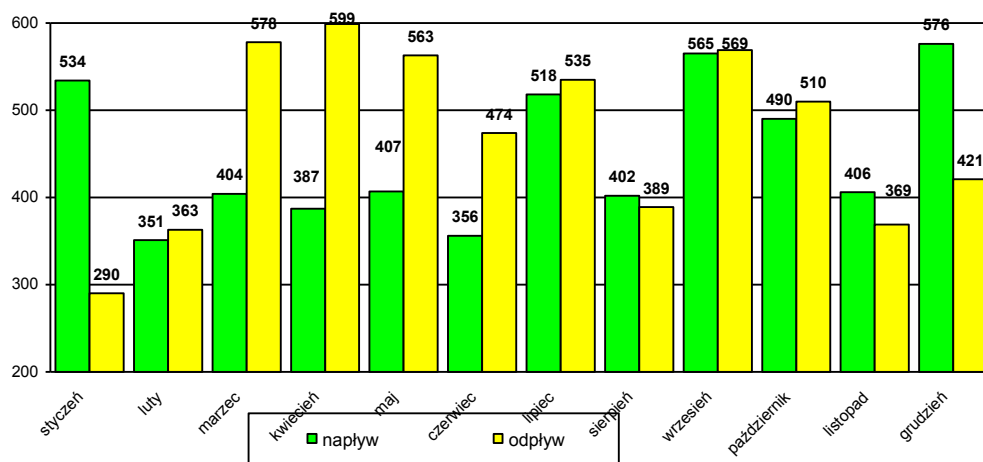
W 2015 roku w PUP zarejestrowano ogółem 5.396 osób bezrobotnych a wyrejestrowano z ewidencji 5 660 osób. W analogicznym okresie roku ubiegłego zarejestrowano 4.685 osób bezrobotnych, natomiast wyrejestrowano 5.650 osób. W porównaniu do roku 2014 zauważa się wzrost osób rejestrujących się o 711 osób oraz wzrost osób wyłączających się z ewidencji o 10 osób.

Tabela 4*Napływ i odpływ bezrobotnych w powiecie dąbrowskim w 2015 r.*

Miesiąc	I	II	III	IV	V	VI	VII	VIII	IX	X	XI	XII
<i>Napływ</i>	534	351	404	387	407	356	518	402	565	490	406	576
<i>Odpływ</i>	290	363	578	599	563	474	535	389	569	510	369	421

Wykres 2

Liczba bezrobotnych według napływu i odpływu w poszczególnych miesiącach 2015 roku



Wskaźnik napływu osób bezrobotnych do rejestru PUP osiągnął najwyższą wartość w miesiącach: grudniu (576 osób), wrześniu (565 osób) i styczniu (534 osoby). Natomiast najwyższy wskaźnik odpływu osób bezrobotnych z ewidencji odnotowano w miesiącach: kwietniu (599 osób), marcu (578 osób) oraz wrześniu (569 osób).

W populacji bezrobotnych rejestrujących się w 2015 r.:

- ⇒ 78,3 % osoby poprzednio pracujące,
- ⇒ 21,7 % osoby dotychczas nie pracujące,
- ⇒ 3,5 % osoby zwolnione z przyczyn dot. zakładu pracy,
- ⇒ 85,6 % osoby rejestrujące się po raz kolejny,
- ⇒ 14,4% osoby rejestrujące się po raz pierwszy,
- ⇒ 47,6 % kobiet,
- ⇒ 13,9 % osoby rejestrujące się do 12 m-cy od dnia ukończenia nauki,
- ⇒ 40,4% osoby do 25 lat,
- ⇒ 73,7% osoby zamieszkałe na wsi,
- ⇒ 3,2% osoby niepełnosprawne.

Tabela 5

Napływ i odpływ bezrobotnych w powiecie dąbrowskim

Wyszczególnienie	Napływ		Dynamika 2015/2014 %	Odpływ		Dynamika 2015/2014 %
	2014 r.	2015 r.		2014 r.	2015 r.	
powiat dąbrowski	4 685	5 396	115,2	5 650	5 660	100,2

W 2015 roku z ewidencji osób bezrobotnych wyłączono (z różnych przyczyn) 5 660 osób. Jest to o 10 osób więcej niż w roku 2014.

Głównymi powodami utraty statusu osoby bezrobotnej było:

- ⇒ **podjęcie pracy** – 2 665 osób (tj. 47,1%)
- ⇒ **brak gotowości do podjęcia pracy** – 783 osoby (tj. 13,8%)
- ⇒ **rozpoczęcie stażu** – 774 osoby (tj. 13,7%)
- ⇒ **dobrowolna rezygnacja** – 733 osoby (tj. 13,0%)
- ⇒ **rozpoczęcie szkolenia** – 306 osób (tj. 5,4%)

Według wybranych kategorii bezrobotnych z ewidencji wyłączono:

- ⇒ **osoby do 30 roku życia** – 3 260 osób (tj. 57,6%)
- ⇒ **osoby powyżej 50 roku życia** – 685 osób (tj. 12,1%)
- ⇒ **osoby długotrwale bezrobotne** – 2 835 osób (tj. 50,1%)

Miernikiem właściwym do określenia poziomu bezrobocia rejestrowanego jest stopa bezrobocia.

Według danych GUS, na koniec grudnia 2015 roku stopa bezrobocia wyniosła odpowiednio dla:

- ⇒ **Polski** – 9,8%
- ⇒ **Małopolski** – 8,4%
- ⇒ **Powiatu Dąbrowskiego** – 16,0%

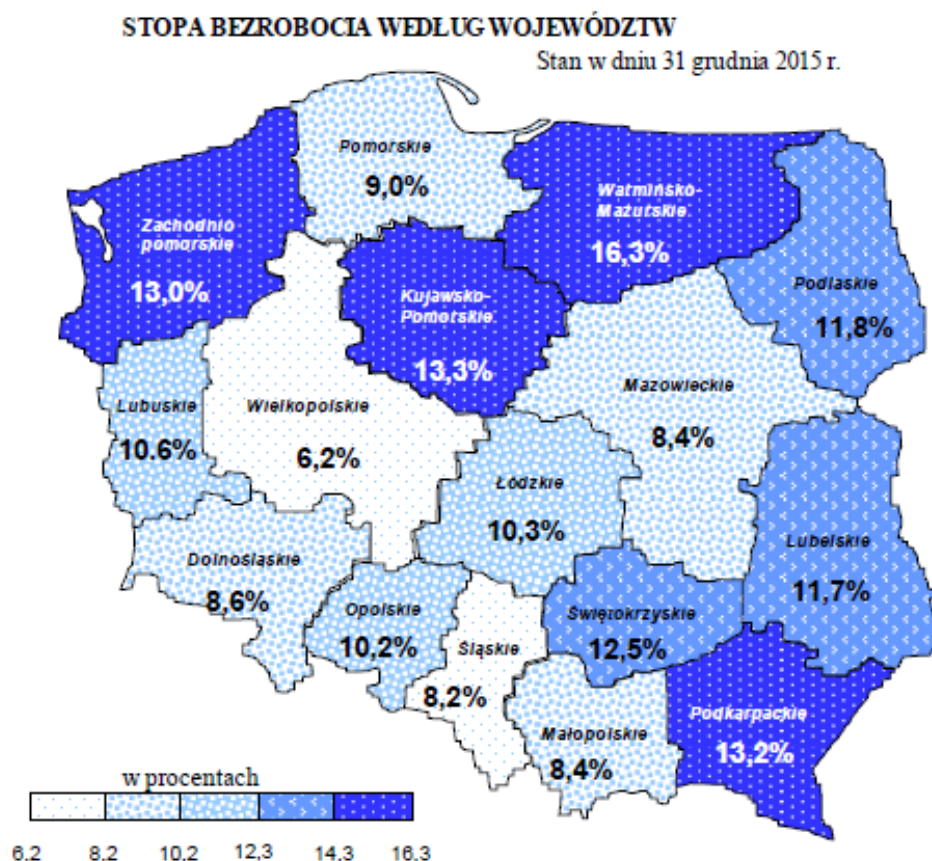


Tabela 6

Zmiany stopy bezrobocia w powiecie dąbrowskim, województwie małopolskim oraz kraju w poszczególnych miesiącach 2015 roku

Miesiąc	XII 2014	I	II	III	IV	V	VI	VII	VIII	IX	X	XI	XII
stopa bezrobocia w powiecie	17,1	17,9	17,9	17,3	16,5	16,0	15,6	15,5	15,5	15,4	15,3	15,4	16,0
w woj. małopolskim	9,9	10,3	10,3	10,1	9,6	9,2	8,8	8,6	8,5	8,3	8,2	8,2	8,4
w kraju	11,5	12,0	12,0	11,7	11,2	10,8	10,3	10,1	10,0	9,7	9,6	9,6	9,8

Na koniec grudnia 2015 roku w 14 spośród 22 małopolskich powiatów stopa bezrobocia była równa lub niższa od średniej stopy bezrobocia odnotowanej na obszarze województwa (8,4%). Natomiast w 10 powiatach: limanowskim, nowosądeckim, tatrzańskim, olkuskim, chrzanowskim, tarnowskim, gorlickim, nowotarskim, brzeskim i dąbrowskim stopa bezrobocia była wyższa od średniej stopy bezrobocia w kraju (9,8%).

W powiecie dąbrowskim stopa bezrobocia na koniec grudnia 2015 r. wynosiła 16,0%, co plasowało powiat w czołówce powiatów o najwyższym wskaźniku bezrobocia w województwie małopolskim (powiat limanowski – 13,8%, powiat nowosądecki – 13,6%).

1.2. Struktura bezrobocia

Tabela 7

Struktura bezrobocia w latach 2014 - 2015

Lp.	Wyszczególnienie	Stan 31.12.2014		Stan na 31.12.2015		Zmiana w stosunku do 2014	
		w liczbach bezwzględnych	w odsetkach do ogółu	w liczbach bezwzględnych	w odsetkach do ogółu	w liczbach (5-3)	w odsetkach (6-4)
1	2	3	4	5	6	7	8
1.	Liczba bezrobotnych - ogółem	4.114	100	3.850	100	-264	X
2.	z tego zasiłkobiorcy	270	6,6	611	15,9	341	9,3
	bez zasiłku	3 844	93,4	3 239	84,1	-605	-9,3
3.	z tego kobiety	2 118	51,5	1 981	51,5	-137	0
	mężczyźni	1 996	48,5	1 869	48,5	-127	0
4.	z tego mieszkańcy wsi	3 109	75,6	2 923	75,9	-186	0,3
	mieszkańcy miasta	1 005	24,4	927	24,1	-78	-0,3

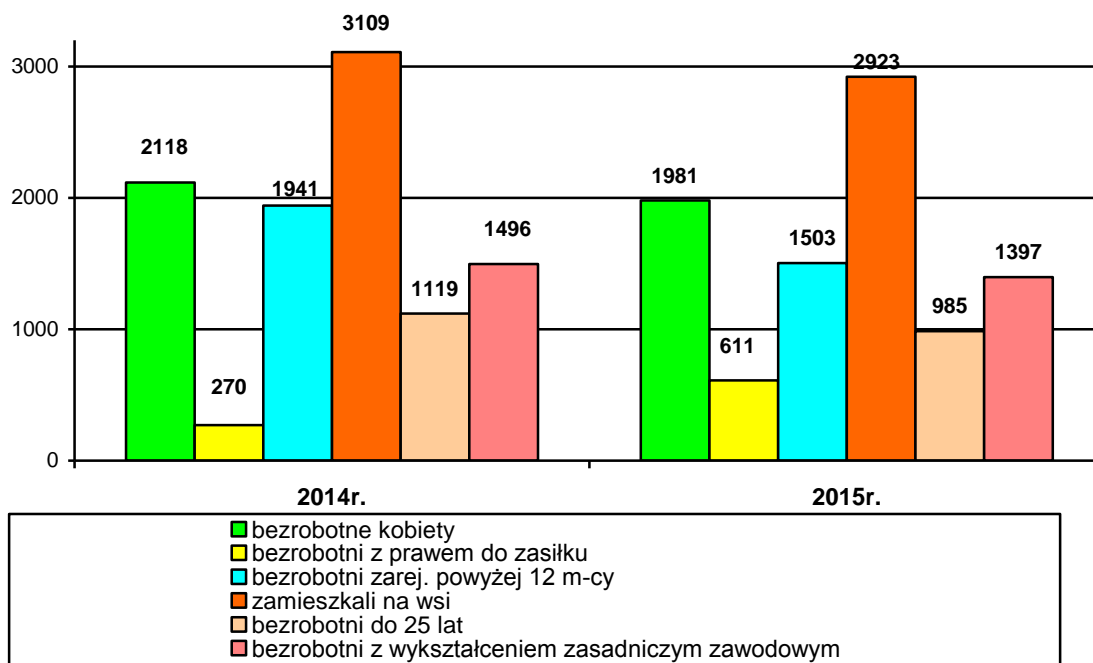
5.	w tym wybrane kategorie	wieku 25 lat	1 119	27,2	985	25,6	-134	-1,6
		zarej. powyżej 12 m-cy	1 941	47,2	1 503	39,0	-438	-8,2
		powyżej 50 roku	647	15,7	627	16,3	-20	0,6
		bez kwalifikacji ¹	1 324	32,2	1 162	30,2	-162	-2,0
		Niepełnosprawni	109	2,6	116	3,0	7	0,4

Największy udział w populacji bezrobotnych nadal miały następujące grupy:

- ⇒ bezrobotni do 25 lat – 985 osób tj. 25,6%
- ⇒ bezrobotni wieku 25-34 – 1 198 osób tj. 31,1%
- ⇒ bezrobotni wieku 35-44 – 754 osoby tj. 19,6%
- ⇒ bezrobotni bez prawa do zasiłku – 3 239 osób tj. 84,1%
- ⇒ bezrobotni zarejestrowani powyżej 12 miesięcy – 1 503 osoby tj. 39,0%
- ⇒ bezrobotni zamieszkali na wsi – 2 923 osoby tj. 75,9%
- ⇒ bezrobotni poprzednio pracujący – 3 116 osób tj. 80,9 %
- ⇒ bezrobotni z wykształceniem zasadniczym zawodowym – 1 397 osób tj. 36,3%
- ⇒ bezrobotni z wykształceniem gimnazjalnym i poniżej – 730 osób tj. 19,0 %

Wykres 3

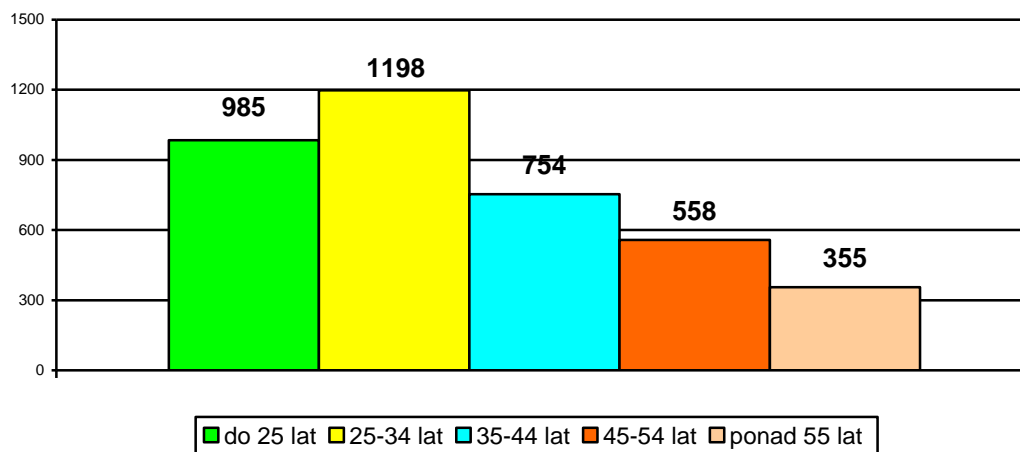
Porównanie struktury bezrobotnych latach 2014-2015



¹ **Bezrobotnym bez kwalifikacji zawodowych** (art. 2 ust.1 pkt 6 ustawy z dnia 20.04.2004r. o promocji zatrudnienia i instytucjach rynku pracy (t.j. Dz. U. z 2015r., poz. 149 z późn. zm.) – oznacza to bezrobotnego nie posiadającego kwalifikacji do wykonywania jakiegokolwiek zawodu poświadczonych dyplomem, świadectwem, zaświadczeniem instytucji szkoleniowej lub innym dokumentem uprawniającym do wykonywania zawodu.

Wykres 4

Struktura bezrobotnych wg wieku (stan na dzień 31.12.2015 r.)



W roku 2015, w populacji osób bezrobotnych największy udział stanowiły osoby młode w grupach wiekowych 25-34 lat oraz 18-25 lat. Ich udział stanowił 56,7% ogółu zarejestrowanych bezrobotnych i w porównaniu do analogicznego okresu roku poprzedniego zmniejszył się o 1,4 punktu procentowego. Najmniejszy udział w populacji osób bezrobotnych stanowią osoby w wieku powyżej 55 lat – 9,2%.

Tabela 8

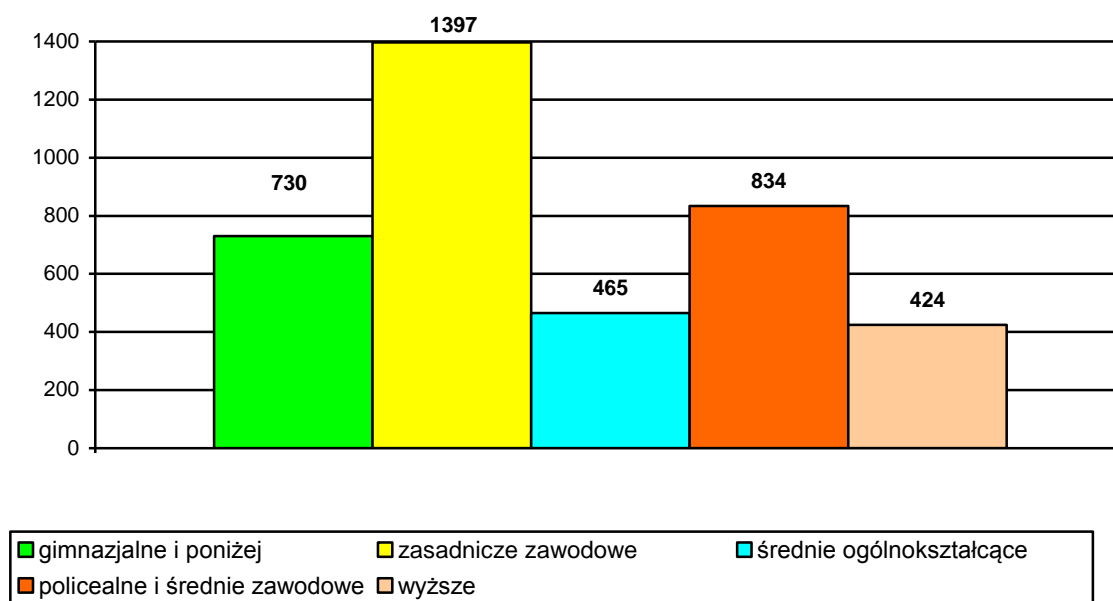
Dynamika bezrobocia wg wieku (2014 r. / 2015 r.)

Lp.	Wyszczególnienie	Stan na koniec		Dynamika
		2014	2015	(2:1) %
		1	2	
1.	do 25 lat	1 119	985	88,0
2.	25 – 34 lat	1 273	1 198	94,1
3.	35 – 44 lat	770	754	97,9
4.	45 – 54 lat	619	558	90,1
5.	Ponad 55 lat	333	355	106,6
Razem		4 114	3 850	93,6

W odniesieniu do roku ubiegłego liczba osób bezrobotnych zmalała w grupach wiekowych do 55 roku życia. Największy spadek liczby osób bezrobotnych nastąpił w grupie wiekowej do 25 roku życia (spadek o 134 osoby) oraz w grupie wiekowej od 45 do 54 roku życia – spadek o 61 osób. Wzrost liczby bezrobotnych odnotowano w grupie wiekowej powyżej 55 roku życia (wzrost o 22 osoby).

Wykres 5

Struktura bezrobotnych wg wykształcenia (stan na 31.12.2015r.)



W roku 2015 struktura bezrobotnych wg wykształcenia utrzymywała się na podobnym poziomie jak w roku ubiegłym. Nadal najwięcej osób bezrobotnych w powiecie dąbrowskim posiadało wykształcenie zasadnicze zawodowe (ok. 36,3%), a w dalszej kolejności: policealne i średnie zawodowe (21,7%) oraz gimnazjalne i poniżej (19,0%). Udział osób bezrobotnych z wykształceniem wyższym, w całej populacji bezrobotnych, był najniższy i wyniósł 11,0% ogółu bezrobotnych.

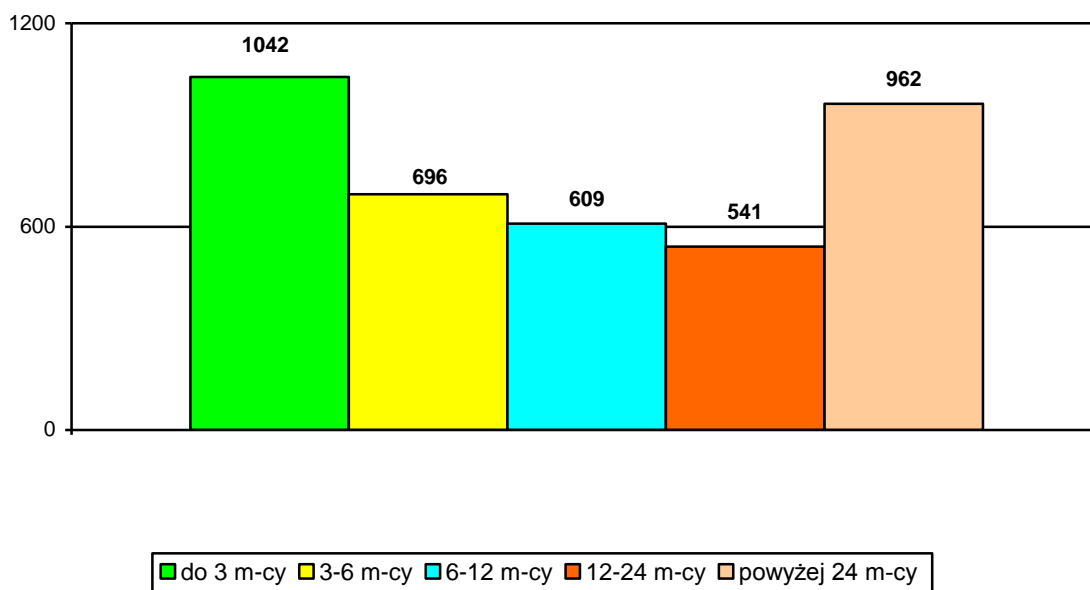
Tabela 9

Dynamika bezrobocia wg wykształcenia

Lp.	Wyszczególnienie	Stan na koniec		Dynamika (2:1) %	% udział ogółu (2015 r.)
		2014	2015		
1.	Wyższe	369	424	114,9	11,0
2.	Policealne i średnie zawodowe	879	834	94,9	21,7
3.	Średnie ogólnokształcące	525	465	88,6	12,1
4.	Zasadnicze zawodowe	1 496	1 397	93,4	36,3
5.	Gimnazjalne i poniżej	845	730	86,4	19,0
	Razem	4 114	3 850	93,6	

Wykres 6

Struktura bezrobotnych wg czasu pozostawania bez pracy (stan na 31.12.2015 r.)



W ewidencji bezrobotnych największy udział stanowiły osoby bezrobotne, których czas oczekiwania na pracę wynosił do 3 m-cy - 27,0% oraz powyżej 24 m-cy - 25%. Najmniej liczną grupą pozostają osoby, których czas oczekiwania na pracę wynosi od 12 - 24 miesięcy - 541 osób tj.14,1%.

Tabela 10

Dynamika bezrobocia wg czasu pozostawania bez pracy (2014 r. - 2015 r.)

Lp.	Wyszczególnienie	Stan na koniec		Dynamika (2:1) %
		2014	2015	
		1	2	
1.	do 3 miesięcy	987	1 042	105,6
2.	3- 6 miesięcy	596	696	116,8
3.	6 - 12 miesięcy	590	609	103,2
4.	12 - 24 miesięcy	827	541	65,4
5.	Powyżej 24 miesięcy	1 114	962	86,4
Razem		4 114	3 850	93,6

W rejestrach Powiatowego Urzędu Pracy pozostawały 1.503 osoby, których czas pozostawania bez pracy był dłuższy niż 12 miesięcy i na koniec grudnia 2015 r. stanowili oni 39,0 % ogółu zarejestrowanych osób bezrobotnych. W porównaniu do roku ubiegłego największy spadek liczby osób bezrobotnych odnotowano w grupach, w których czas pozostawania bez pracy wyniósł od 12 - 24 m-cy oraz powyżej 24 m-cy.

Struktura bezrobotnych wg gmin

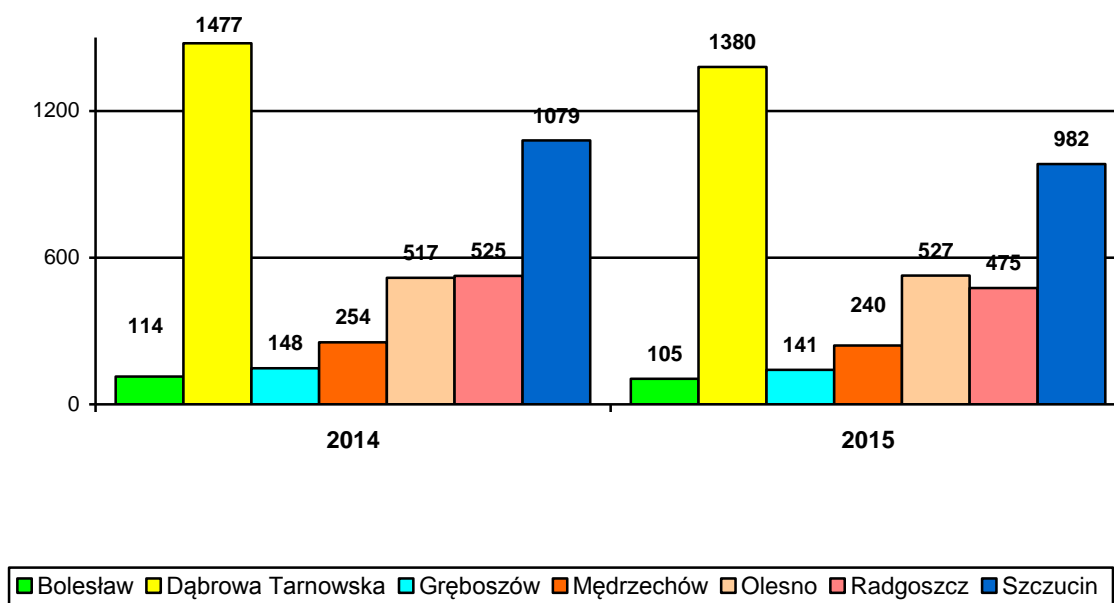
Tabela 11

Dynamika bezrobocia w gminach powiatu dąbrowskiego (2014 r. – 2015 r.)

Wyszczególnienie	Stan na koniec		Dynamika (2:1) %
	2014	2015	
	1	2	
Bolesław	114	105	92,1
Dąbrowa T. -gmina	750	699	93,2
Dąbrowa T. - miasto	727	681	93,7
Gręboszów	148	141	95,3
Mędrzechów	254	240	94,5
Olesno	517	527	101,9
Radgoszcz	525	475	90,5
Szczucin - gmina	801	736	91,9
Szczucin - miasto	278	246	88,5

Wykres 7

Bezrobocie w poszczególnych gminach w latach 2014-2015



Śledząc poziom bezrobocia w poszczególnych gminach powiatu, w odniesieniu do 2014r., największy spadek liczby osób bezrobotnych odnotowano w mieście i gminie Dąbrowa Tarnowska oraz w mieście i gminie Szczucin – spadek o 97 osób.

Tabela 12*Struktura bezrobotnych wg wybranych kryteriów, stan na koniec grudnia 2015 r.*

Wyszczególnienie	ogółem	kobiety	wiek do 25 roku życia	z prawem do zasiłku	długotrwale bezrobotni	bez kwalifikacji zawodowych
Powiat dąbrowski	3850	1981	985	611	2302	1162
Bolesław	105	58	30	17	58	33
Dąbrowa T. - gmina	699	365	170	116	431	211
Dąbrowa T. - miasto	681	358	122	138	383	158
Gręboszów	141	73	44	15	82	45
Mędrzechów	240	129	72	36	148	70
Olesno	527	269	162	72	299	151
Radgoszcz	475	245	148	68	277	173
Szczucin - gmina	736	357	195	98	480	261
Szczucin - miasto	246	127	42	51	144	60

Struktura bezrobotnych wg zawodów**Tabela 13***Najliczniejsze grupy zawodowe osób bezrobotnych wg stanu na 31 grudnia 2015 r.*

Lp.	Nazwa zawodu	liczba
1.	Bez zawodu	442
2.	Sprzedawca	417
3.	Robotnik gospodarczy	238
4.	Ślusarz	152
5.	Technik ekonomista	121
6.	Kucharz	83
7.	Murarz	79
8.	Technik prac biurowych	78
9.	Mechanik samochodów osobowych	76
10.	Pomocniczy robotnik budowlany	69
11.	Stolarz	60
12.	Piekarz	59
13.	Monter podzespołów i zespołów elektronicznych	57
14.	Fryzjer	55
15.	Cukiernik	50
16.	Technik handlowiec	48
17.	Mechanik pojazdów samochodowych	48
18.	Technik mechanik	47
19.	Technik budownictwa	39
20.	Krawiec	38

21.	Technik agrobiznesu	37
22.	Rolnik produkcji roślinnej i zwierzęcej pracujący na własne potrzeby	36
23.	Blacharz samochodowy	35
24.	Magazynier	31
25.	Tokarz w metalu	29
26.	Specjalista administracji publicznej	28
27.	Technik inżynierii środowiska i melioracji	28
28.	Hydraulik	27
29.	Ekonomista	26
30.	Technik administracji	23
31.	Pozostali ogrodnicy	23
32.	Pomocniczy robotnik w przemyśle przetwórczym	22
33.	Monter instalacji i urządzeń sanitarnych	20
34.	Elektromonter (elektryk) zakładowy	19
35.	Operator urządzeń do przetwórstwa owocowo-warzywnego	19
36.	Mechanik-operator pojazdów i maszyn rolniczych	19
37.	Technik ogrodnik	18
38.	Stolarz budowlany	18
39.	Sprzątaczką biurową	18
40.	Technik rolnik	17
41.	Pomoc kuchenna	17
42.	Pedagog	16
43.	Pozostali pracownicy obsługi biurowej	16
44.	Technik informatyk	14
45.	Kierowca samochodu ciężarowego	14
46.	Meliorant	14
47.	Posadzkarz	13
48.	Salowa	13
49.	Kelner	12
50.	Betoniarz	12
51.	Malarz budowlany	12
52.	Nauczyciel wychowania fizycznego	11
53.	Specjalista do spraw rachunkowości	11
54.	Lakiernik samochodowy	11
55.	Szwaczka ręczna	11
56.	Brukarz	10
57.	Malarz-tapeciarz	10
58.	Kierowca samochodu osobowego	10
59.	Pomoc domowa	10
60.	Pomocniczy robotnik drogowy	10
61.	Pozostałe zawody	854
	SUMA	3850

1.3. Bezrobotni zarejestrowani w okresie do 12 miesięcy od dnia ukończenia nauki

W roku 2015 do rejestru osób bezrobotnych napłynęło 750 absolwentów, co stanowi 13,9% ogółu rejestrujących się. Należy również zauważyć, że wg stanu na dzień 31 grudnia 2015 r. w ewidencji PUP pozostawały 283 osoby zarejestrowane w okresie do 12 miesięcy od dnia ukończenia nauki. Jest to o 11 osób mniej niż w analogicznym okresie roku poprzedniego. W 2014 r., w rejestrach urzędu, na koniec grudnia pozostawało 294 bezrobotnych absolwentów.

Tabela 14

Dynamika napływu absolwentów (2014r.-2015r.) z uwzględnieniem poziomu wykształcenia

Lp.	Wyszczególnienie	2014 r.	2015 r.	(2:1) %
		1.	2.	
	ogółem	802	750	93,5
1.	Wyższe	187	163	87,2
2.	Policealne i średnie zawodowe	232	236	101,7
3.	Średnie ogólnokształcące	244	201	82,4
4.	Zasadnicze zawodowe	133	150	112,8
5.	Pozostałe	6	0	0

Pod względem wykształcenia w okresie całego 2015r., w porównaniu do roku poprzedniego, odnotowano największą dynamikę napływu absolwentów z wykształceniem zasadniczym zawodowym (wzrost o 12,8%) oraz policealnym i średnim zawodowym (wzrost o 1,7%), najmniej z wykształceniem średnim ogólnokształcącym (spadek o 17,6%). W porównaniu do ogółu zarejestrowanych nastąpił spadek liczby bezrobotnych absolwentów.

1.4. Bezrobotni zamieszkali na wsi

Powiat Dąbrowski jest regionem typowo rolniczym, dlatego też nie dziwi fakt, że wśród bezrobotnych w regionie dąbrowskim, mieszkańcy wsi stanowili i stanowią najliczniejszą grupę.

Według stanu na dzień 31 grudnia 2015 roku liczba bezrobotnych zamieszkałych na wsi wyniosła 2.923 osoby i w stosunku do analogicznego okresu roku poprzedniego była niższa o 186 osób tj. o 6,0%. Bezrobotni zamieszkali na wsi stanowili 75,9% ogółu bezrobotnych. Struktura tej grupy bezrobotnych analizowana według głównych kryteriów, tj. wiek, wykształcenie, czas pozostawania bez pracy, nie odbiega znacząco od struktury bezrobotnych ogółem.

Tabela 15**Struktura bezrobotnych zamieszkałych na wsi**

Wyszczególnienie	Liczba bezrobotnych	Udział %	Liczba bezrobotnych	Udział %
Struktura wg wieku	2014		2015	
18 - 24 lat	915	29,4	821	28,1
25 - 34 lat	958	30,8	920	31,5
35 - 44 lat	558	17,9	546	18,7
45 - 54 lat	451	14,5	396	13,5
powyżej 55 lat	227	7,3	240	8,2
Struktura wg wykształcenia	2014		2015	
Wyższe	227	7,3	259	8,9
Policealne i średnie zawodowe	667	21,5	643	22,0
Średnie ogólnokształcące	358	11,5	328	11,2
Zasadnicze zawodowe	1 168	37,6	1085	37,1
Gimnazjalne i poniżej	689	22,2	608	20,8
Struktura wg czasu pozostawania bez pracy	2014		2015	
do 1 miesiąca	213	6,8	275	9,4
1 – 3 miesiące	509	16,4	532	18,2
3 – 6 miesięcy	435	14,0	532	18,2
6 – 12 miesięcy	466	15,0	433	14,8
12 – 24 miesięcy	634	20,4	406	13,9
powyżej 24 miesięcy	852	27,4	745	25,5

Strukturę bezrobotnych zamieszkałych na wsi charakteryzuje:

- ⇒ niski odsetek osób uprawnionych do zasiłku – 14,4% (422 osoby);
- ⇒ przewaga osób młodych w wieku 18-34 lat – 59,6 % (1.741 osób);
- ⇒ przewaga osób z wykształceniem zasadniczym zawodowym i poniżej – 57,9% (1.693 osoby);
- ⇒ wysoki odsetek osób pozostających w ewidencji bezrobotnych powyżej 12 miesięcy - 39,4% (1.151 osób).

1.5. Niepełnosprawni bezrobotni

Szczególne wsparcie na rynku pracy powiatu dąbrowskiego wymagają osoby niepełnosprawne, gdyż praca stanowi dla nich nie tylko źródło dochodów umożliwiających zaspokojenie potrzeb, ale często jest skutecznym sposobem rehabilitacji społeczno-zawodowej.

Według stanu na 31 grudnia 2015 roku liczba zarejestrowanych niepełnosprawnych bezrobotnych wynosiła 116 osób i w stosunku do analogicznego okresu roku ubiegłego była wyższa o 7 osób. Niepełnosprawni bezrobotni stanowili 3,0% ogółu bezrobotnych. Kobiety, w liczbie 53, stanowiły 45,7 % ogółu niepełnosprawnych.

Tabela 16

Struktura niepełnosprawnych bezrobotnych wg miejsca zamieszkania, płci, wieku, wykształcenia i stopnia niepełnosprawności

Wyszczególnienie	Liczba bezrobotnych	Udział %
Ogółem	116	100
Miejsce zamieszkania		
Miasto	36	31,0
Wieś	80	69,0
Płeć		
Mężczyźni	63	54,3
Kobiety	53	45,7
Wiek		
18 – 24	9	7,8
25 – 34	29	25,0
35 – 44	23	19,8
45 – 54	29	25,0
powyżej 55 lat	26	22,4
Wykształcenie		
Wyższe	5	4,3
Policealne i śr. zawodowe	16	13,8
Średnie ogólnokształcące	9	7,8
Zasadnicze zawodowe	56	48,3
Gimnazjum i poniżej	30	25,9

Strukturę niepełnosprawnych osób bezrobotnych charakteryzuje:

- ⇒ **przewaga mężczyzn – 54,3%**
- ⇒ **przewaga osób zamieszkałych na wsi – 69,0%**
- ⇒ **przewaga osób w wieku powyżej 45 roku życia – 47,4%**
- ⇒ **przewaga osób długotrwale bezrobotnych – 65,5%**
- ⇒ **przewaga osób z wykształceniem zasadniczym zawodowym – 48,3%**

2. POŚREDNICTWO PRACY I PORADNICTWO ZAWODOWE

2.1. Oferty Pracy

Działania PUP w Dąbrowie Tarnowskiej mają na celu łagodzenie negatywnych skutków pozostawania bez pracy poprzez stosowanie programów rynku pracy. Jedną z aktywnych form wsparcia wspierających bezrobotnych jest pośrednictwo pracy i poradnictwo zawodowe.

Głównym zadaniem pośrednictwa pracy jest pomoc bezrobotnym w znalezieniu zatrudnienia oraz pracodawcom w pozyskiwaniu pracowników posiadających poszukiwane kwalifikacje zawodowe.

Z analizy posiadanych danych wynika, że w 2015 roku do rejestru Powiatowego Urzędu Pracy w Dąbrowie Tarnowskiej napłynęło (od pracodawców) 2.189 ofert pracy. W odniesieniu do roku 2014 liczba ofert pracy będących w dyspozycji tut. Urzędu Pracy wzrosła o 341 ofert tj. 18,5 %. Oferty te zostały zgłoszone do tut. PUP zarówno w wyniku bezpośrednich zgłoszeń od pracodawców, jak i podejmowanych przez pośredników działań marketingowych.

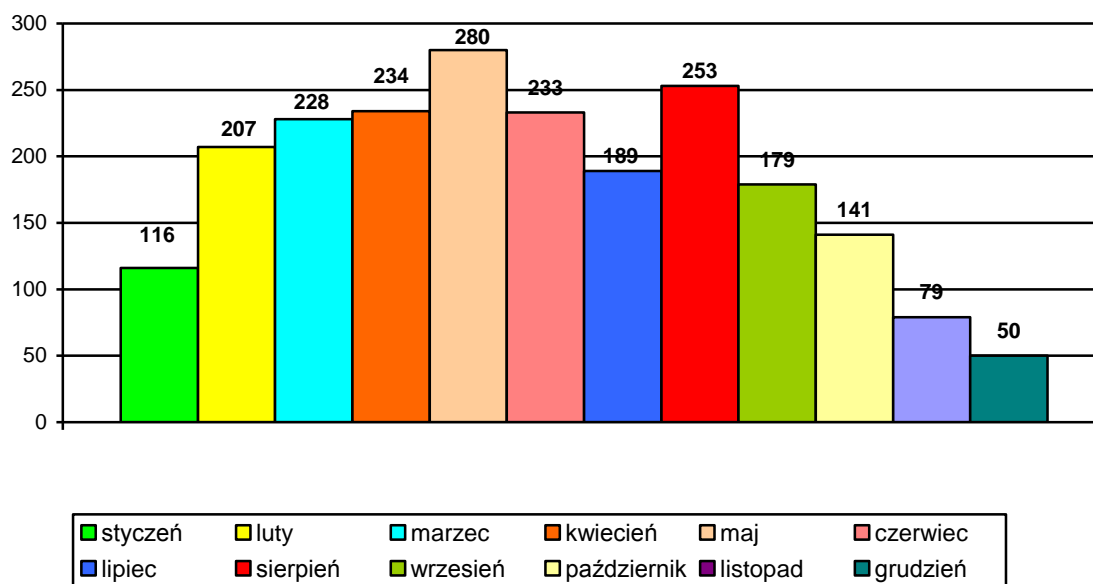
W ramach zgłoszonych ofert pracy zarejestrowano:

- ⇒ 774 oferty pracy niesubsydiowanej (35,4 % ogółu ofert);
- ⇒ 1.415 ofert pracy subsydiowanej – finansowane ze środków FP oraz w ramach Europejskiego Funduszu Społecznego (64,6 % ogółu ofert pracy).

W 2015 roku w stosunku do roku ubiegłego nastąpiło zwiększenie liczby ofert pracy subsydiowanej o 221 miejsc pracy (oraz zwiększenie ofert pracy niesubsydiowanej o 220 miejsc pracy).

Wykres 8

Oferty pracy zgłaszane w poszczególnych miesiącach 2015r.



Najwyższą liczbę ofert pracy zgłoszono w miesiącu: maju – 280 ofert, w sierpniu – 253, w kwietniu – 234 oraz w czerwcu – 233. Natomiast najmniej ofert pracy zgłoszono w miesiącu: grudniu – 50 oraz w listopadzie – 79. Na 1 ofertę pracy będącą w dyspozycji Urzędu Pracy w 2015 roku przypadało średnio 57 osób bezrobotnych. Pozyskane oferty pracy pochodziły głównie od pracodawców sektora prywatnego – 73,4% ogółu zgłoszonych ofert, zaś pozostałe z sektora publicznego 26,6%. Natomiast oferty pracy dla osób niepełnosprawnych stanowiły 1,5% ogółu zgłaszanych ofert (33 oferty).

Tabela 17

Dynamika zgłaszanych ofert pracy w poszczególnych sekcjach gospodarki narodowej

Lp.	Rodzaj działalności wg PKD	Ofert pracy 2014	Oferty pracy 2015	Dynamika ofert pracy
		1.	2.	2:1
1.	Rolnictwo, łowiectwo, leśnictwo i rybactwo	9	29	322,2
2.	Górnictwo i wydobywanie	9	9	100,0
3.	Przetwórstwo przemysłowe	213	319	149,8
4.	Wytwarzanie i zaopatrywanie w energię elektryczną, gaz i wodę	0	11	0
5.	Budownictwo	198	280	141,4
6.	Handel hurtowy i detaliczny	443	486	109,7
7.	Działalność związana z zakwaterowaniem i usługami gastronomicznymi	29	55	189,7
8.	Transport i gosp. magazynowa	106	81	76,4
9.	Pośrednictwo finansowe i ubezpieczenia	21	22	104,8
10.	Działalność związana z obsługą rynku nieruchomości	14	7	50,0
11.	Administracja publiczna i obrona narodowa, obowiązkowe zabezpieczenia społeczne	469	425	90,6
12.	Edukacja	60	117	195,0
13.	Opieka zdrowotna i pomoc socjalna	76	98	128,9
14.	Pozostała działalność usługowa	59	86	145,8
15.	Działalność w zakresie usług administrowania i działalność wspierająca	54	60	111,1
16.	Informacja i komunikacja	13	4	30,8
17.	Działalność związana z kulturą, rozrywką i rekreacją	18	18	100,0
18.	Działalność profesjonalna, naukowa i techniczna	50	75	150,0
19.	Dostawa wody, gospodarowanie ściekami i odpadami oraz	7	7	100,0

	działalność związana z rekultywacją			
20.	Gospodarstwa domowe zatrudniające pracowników i produkujące wyroby na własne potrzeby	0	0	0
	Ogółem	1848	2189	118,5

Wśród pracodawców zgłaszających w 2015 roku oferty pracy dominowały zakłady pracy zajmujące się handlem hurtowym i detalicznym 486 ofert (w odniesieniu do ofert pracy zgłoszonych w 2014 r. jest to o 43 oferty pracy więcej). Drugą pod względem wielkości omawianego zjawiska sekcją działalności gospodarczej jest administracja publiczna i obrona narodowa, obowiązkowe zabezpieczenia społeczne – w ramach tej sekcji zgłoszono 425 oferty pracy (o 44 oferty mniej niż w roku 2014).

Na trzeciej pozycji klasyfikuje się przetwórstwo przemysłowe. Z sekcji tej pracodawcy zgłosili 319 ofert pracy tj. o 106 ofert więcej niż w analogicznym okresie roku ubiegłego. W 2015 roku odnotowano wzrost zgłoszonych ofert pracy w odniesieniu do 2014 r. o 341 miejsc pracy (wzrost o 18,5 %).

Analizując dynamikę zgłoszonych ofert pracy pod względem ich ilości, stwierdzono zwiększenie liczby ofert w sekcjach:

- ⇒ Rolnictwo, łowiectwo, leśnictwo i rybactwo – wzrost o 122,2 % w odniesieniu do 2014 r.
- ⇒ Edukacja – wzrost o 95% w odniesieniu do 2014 r.
- ⇒ Działalność związana z zakwaterowaniem i usługami gastronomicznymi – wzrost o 89,7 % w odniesieniu do 2014 r.
- ⇒ Działalność profesjonalna, naukowa i techniczna – wzrost o 50 % w odniesieniu do 2014r.
- ⇒ Przetwórstwo przemysłowe – wzrost o 49,8 % w odniesieniu do 2014 r.
- ⇒ Pozostała działalność usługowa – wzrost o 45,8% w odniesieniu do 2014 r.
- ⇒ Budownictwo – wzrost o 41,1 % w odniesieniu do 2014 r.
- ⇒ Opieka zdrowotna i pomoc socjalna – wzrost o 28,9 % w odniesieniu do 2014 r.

Tabela 18

Liczba wolnych miejsc pracy i miejsc aktywizacji zawodowej wg zawodów w 2015 roku

Zawód	2015 rok
Robotnik gospodarczy	399
Sprzedawca	244
Technik prac biurowych	158
Pomocniczy robotnik budowlany	111
Spawacz	75
Przedstawiciel handlowy	63
Magazynier	57
Kierowca samochodu ciężarowego	39
Pracownik kancelaryjny	37
Stolarz	35
Doradca klienta	30

Ślusarz	23
Pomoc kuchenna	23
Brukarz	22
Pozostali operatorzy innych maszyn i urządzeń przetwórczych gdzie indziej niesklasyfikowani	20
Opiekun osoby starszej	19
Kierowca autobusu	18
Sprzątaczką biurowa	17
Kelner	15
Kierowca ciągnika siodłowego	15
Pakowacz ręczny	15
Sekretarka	14
Fryzjer	14
Monter układów hydraulicznych i pneumatycznych	13
Pomocniczy robotnik w przemyśle przetwórczym	13
Operator wprowadzania danych	11
Kosmetyczka	11
Ogrodnik terenów zieleni	11
Mechanik pojazdów samochodowych	11
Księgowy	10
Rejestratorka medyczna	10
Rolnik	10
Monter konstrukcji stalowych	10
Kierowca samochodu osobowego	10
Barman	9
Pomocniczy robotnik drogowy	9
Pielęgniarka - specjalista pielęgniarstwa anestezyjologicznego i intensywnej opieki	8
Pielęgniarka - specjalista pielęgniarstwa opieki paliatywnej	8
Zaopatrzeniowiec	8
Plastyk	8
Monter instalacji i urządzeń sanitarnych	8
Technolog – programista obrabiarek	7
Nauczyciel nauczania początkowego	7
Wychowawca w placówkach oświatowych, wsparcia dziennego, wychowawczych i opiekuńczych oraz instytucjach pieczy zastępczej	7
Spedytor	7
Kucharz	7
Zbrojarz	7
Pozostali robotnicy budowlani robót wykończeniowych i pokrewni gdzie indziej niesklasyfikowani	7
Pozostali spawacze i pokrewni	7
Elektryk	7
Cukiernik	7
Kierowca samochodu dostawczego	7
Asystent do spraw księgowości	6
Asystent nauczyciela przedszkola	6

Pracownik ochrony fizycznej	6
Piekarz	6
Monter wyrobów z drewna	6
Pozostałe	441
SUMA	2 189

Charakterystyka zawodów, w których pracodawcy zgłaszali zapotrzebowanie na pracowników w 2015 roku

Zgodnie z Rozporządzeniem Ministra Pracy i Polityki Społecznej z dnia 7 sierpnia 2014 r. w sprawie klasyfikacji zawodów i specjalności na potrzeby rynku pracy oraz zakresu jej stosowania, zawody zawarte w zgłoszonych ofertach pracy zostały podzielone na następujące kategorie:

Specjaliści

Grupa ta obejmuje zawody wymagające wysokiego poziomu wiedzy zawodowej, umiejętności oraz doświadczenia w zakresie: nauk technicznych, przyrodniczych, społecznych, humanistycznych i pokrewnych. Ich główne zadania to wdrażanie do praktyki koncepcji i teorii naukowych lub artystycznych, powiększanie dotychczasowego stanu wiedzy poprzez badania i twórczość oraz systematyczne nauczanie w tym zakresie.

Oczekiwania pracodawców były bardzo zróżnicowane – zgłaszali oni zapotrzebowanie na pielęgniarki - specjalistów pielęgniarstwa opieki paliatywnej (8 miejsc pracy), pielęgniarki - specjalistów pielęgniarstwa anestezyjologicznego i intensywnej opieki (8 miejsc pracy), technologów – programistów obrabiarek (7 miejsc pracy), inżynierów – mechaników maszyn i urządzeń przemysłowych (5 miejsc pracy), inżynierów elektroników (5 miejsc pracy). Ponadto w 2015 r. zgłoszono oferty pracy na stanowisko nauczyciela nauczania początkowego (7 miejsc pracy), wychowawcy w placówkach oświatowych (7 miejsc) oraz logopedy (5 miejsc pracy).

Technicy i inny średni personel

Grupa ta obejmuje zawody wymagające posiadania wiedzy, umiejętności i doświadczenia niezbędnych do wykonywania głównie prac technicznych i podobnych, związanych z badaniem i stosowaniem naukowych oraz artystycznych koncepcji i metod działania.

W tej kategorii pracowników odnotowano zapotrzebowanie na osoby bezrobotne w zawodzie przedstawiciel handlowy (63 miejsca pracy), opiekun osób starszych (19 miejsc pracy), księgowy (10 miejsc pracy), zaopatrzeniowiec (8 miejsc pracy), spedytor (7 miejsc pracy) technik farmaceutyczny (5 miejsc pracy).

Pracownicy biurowi

Grupa ta obejmuje zawody wymagające posiadania wiedzy, umiejętności i doświadczenia niezbędnych do zapisywania, organizowania, przechowywania i wyszukiwania informacji, obliczania danych liczbowych, finansowych i statystycznych oraz spełniania obowiązków wobec klientów, szczególnie związanych z operacjami pieniężnymi, organizowaniem podróży, informacjami i spotkaniami w zakresie biznesu.

W omawianym okresie pracodawcy zgłosili zapotrzebowanie m.in. na techników prac biurowych (158 miejsc pracy), pracowników kancelaryjnych (37 miejsc pracy), sekretarki (14 miejsc pracy), operatora wprowadzania danych (11 miejsc pracy). W zgłoszonych ofertach pracodawcy stawiali wymóg posiadania przez kandydata wykształcenia minimum średniego, doświadczenia i umiejętności obsługi komputera

oraz urzędzeń biurowych. Zgłoszone oferty pracy dotyczyły głównie zatrudnienia w ramach subsydiowanych miejsc pracy. Ponadto w 2015 r. zgłoszono oferty pracy na stanowisko magazyniera (57 miejsc pracy) oraz rejestratorki medycznej (10 miejsc pracy).

Pracownicy usług i sprzedawcy

Grupa ta obejmuje zawody wymagające wiedzy, umiejętności i doświadczenia, które są niezbędne do świadczenia usług ochrony, usług osobistych związanych między innymi z podróżą, prowadzeniem gospodarstwa, dostarczaniem żywności, opieką osobistą oraz do sprzedawania i demonstrowania towarów w sklepach hurtowych czy detalicznych.

W tej kategorii zawodów zdecydowanie przeważali robotnicy gospodarczy (399 miejsc pracy) wykonujący proste prace na terenie powiatu, głównie w ramach robót publicznych.

Drugą co do wielkości okazały się oferty pracy w zawodzie sprzedawca w liczbie 244 miejsc pracy. Większość pracodawców wymagała od kandydatów doświadczenia zawodowego, dyspozycyjności, umiejętności obsługi kasy fiskalnej i komputera.

W 2015 roku nastąpił wzrost ofert z branży gastronomicznej. Pracodawcy zgłaszali zapotrzebowanie na kelnerów (15 miejsc pracy), barmanów (9 miejsc pracy) i kucharzy (7 miejsc pracy).

Rolnicy, ogrodnicy, leśnicy i rybacy

Grupa ta obejmuje zawody wymagające wiedzy, umiejętności i doświadczenia niezbędnych do uprawy i zbioru ziemiopłodów, zbierania owoców lub roślin dziko rosnących, uprawy i eksploatacji lasów, chowu i hodowli zwierząt, połowów lub chowu i hodowli ryb.

W tej kategorii pracowników odnotowano zapotrzebowanie na osoby bezrobotne w zawodzie ogrodnik terenów zielonych (11 miejsc pracy), które dotyczyły głównie zatrudnienia w ramach subsydiowanych miejsc pracy.

Robotnicy przemysłowi i rzemieślnicy

Grupa ta obejmuje zawody wymagające wiedzy, umiejętności i doświadczenia niezbędnych do uzyskiwania i obróbki surowców, wytwarzania i naprawy towarów oraz budowy, konserwacji i naprawy dróg, konstrukcji i maszyn. Główne zadania wymagają znajomości i zrozumienia charakteru pracy, stosowanych materiałów, maszyn i wytwarzanych produktów.

W 2015 roku pracodawcy zgłosili zapotrzebowanie na kilkudziesięciu pracowników z tej grupy zawodów. Poszukiwani byli przede wszystkim spawacze (75 miejsc pracy), stolarze (35 miejsc pracy), brukarze (22 miejsca pracy), ślusarze (23 miejsca pracy)

Operatorzy i monterzy maszyn i urządzeń

Grupa ta obejmuje zawody wymagające wiedzy, umiejętności i doświadczenia niezbędnych do prowadzenia pojazdów i innego sprzętu ruchomego, nadzorowania, kontroli i obserwacji pracy maszyn i urządzeń przemysłowych na miejscu lub za pomocą zdalnego sterowania oraz do montowania produktów z komponentów zgodnie z normami i metodami montażu. Wykonywanie zadań wymaga odpowiedniej wiedzy i zrozumienia zasad funkcjonowania obsługiwanych urządzeń.

W 2015 roku do tut. Urzędu napłynęło 89 ofert na stanowisko kierowca (w tym: 39 ofert pracy na kierowcę samochodu ciężarowego, 15 ofert pracy na kierowcę ciągnika siodłowego i 18 ofert na kierowcę autobusu) oraz 7 ofert na kierowcę

samochodu dostawczego, jak również 10 ofert pracy na kierowcę samochodu osobowego.

Pracodawcy przy doborze potencjalnych pracowników stawiali wymóg posiadania nie tylko prawa jazdy, ale również uprawnień do przejazdów międzynarodowych, świadectwa kwalifikacji, doświadczenia zawodowego, dyspozycyjności oraz pracowitości. W tym przypadku tut. Urząd Pracy miał trudności w pozyskaniu kandydatów posiadających wyżej określone wymagania.

Pracownicy wykonujący prace proste

Grupa ta obejmuje zawody, które wymagają podstawowych umiejętności i wiedzy teoretycznej niezbędnych do wykonywania przeważnie prostych i rutynowych prac. Praca wykonywana jest przy zastosowaniu prostych narzędzi ręcznych i przy ograniczonej własnej inicjatywie i ocenie.

Na pracowników tych istniało stosunkowo duże zapotrzebowanie. Poszukiwani byli pracownicy budowlani (111 miejsc pracy). Pracodawcy poszukując pracowników reprezentujących wspomnianą grupę zawodową dużą wagę przywiązywali do umiejętności zawodowych, samodzielności na stanowisku pracy, fachowości i uprawnień, podkreślając, że interesują ich rzeczywiste umiejętności, które nie koniecznie muszą być potwierdzone formalnym wykształceniem.

Ponadto pracodawcy zgłaszali zapotrzebowanie na stanowisko sprzątaczkę biurową (17 miejsc pracy), pomoc kuchenna (23 miejsca pracy), pakowacz ręczny (15 miejsc pracy) oraz pomocniczy robotnik w przemyśle przetwórczym (13 miejsc pracy).

2.2. Pośrednictwo Pracy w ramach sieci EURES

W dyspozycji Powiatowego Urzędu Pracy, w 2015 roku, w ramach sieci EURES pozostawało 388 ofert pracy dla 3 009 wolnych stanowisk pracy.

Najczęściej oferty pracy były zgłaszane na stanowiska: spawacz (14), pracownik produkcji (20), pracownik magazynu/magazynier (23), kucharz (16), kelner (11), opiekun (13), elektryk/elektromonter (18), kierowca (18), operator (30), stolarz (12), monter (16), mechanik/mechatronik (25).

Należy zaznaczyć, iż w ramach pośrednictwa EURES Urząd Pracy udostępnia osobom zainteresowanym wzory europejskiego CV, które są niezbędne przy procesie rekrutacyjnym. Poniższa tabela obrazuje kraje, z których wpłynęło najwięcej informacji o wolnych stanowiskach pracy.

Tabela 19

Informacje o wolnych stanowiskach pracy w ramach sieci EURES

Lp.	Kraj	Liczba informacji o wolnych stanowiskach pracy
1.	Wielka Brytania	927
2.	Niemcy	806
3.	Czechy	742
4.	Norwegia	157
5.	Litwa	81
6.	Holandia	76
7.	Hiszpania	70
8.	Szwecja	38
9.	Łotwa	31

10.	Francja	26
11.	Irlandia	21
12.	Finlandia	17
14.	Austria	13
15.	Dania	2
16.	Słowenia	1
17.	Włochy	1
	RAZEM	3 009

Powiatowy Urząd Pracy w Dąbrowie Tarnowskiej uczestniczył również w rozpowszechnianiu informacji o wolnych miejscach pracy zgłaszanych z krajów Europejskiego Obszaru Gospodarczego (EOG) w ramach sieci EURES.

Zgodnie z rozporządzeniem Ministra Pracy i Polityki Społecznej z dnia 21 kwietnia 2015 r. w sprawie przypadków, w których powierzenie wykonywania pracy cudzoziemcowi na terytorium Rzeczypospolitej Polskiej jest dopuszczalne bez konieczności uzyskania zezwolenia na pracę (Dz. U. z 2015 r. poz. 588), Powiatowy Urząd Pracy w roku 2015 zarejestrował 63 oświadczenia o zamiarze powierzenia wykonywania pracy cudzoziemcowi – Obywatelowi Republiki Armenii, Republiki Białorusi, Republiki Gruzji, Republiki Mołdawii, Federacji Rosyjskiej lub Ukrainy.

2.3. Współpraca z pracodawcami

W 2015 roku Powiatowy Urząd Pracy współpracował, w ramach pośrednictwa pracy, głównie z pracodawcami zatrudniającymi do 50 pracowników. Podobnie jak w roku poprzednim małe firmy były znaczącym klientem PUP, gdyż to one zgłaszały zdecydowaną większość wolnych miejsc pracy.

W 2015 roku pośrednicy pracy przeprowadzili 380 wizyt u pracodawców z czego wynikiem było pozyskanie 98 ofert pracy, co stanowiło 4,5% ogółu ofert będących w dyspozycji PUP. Najwięcej ofert pracy pozyskano z sektora prywatnego. Na pozyskanie jednej oferty potrzeba było średnio 2 wizyt u pracodawcy.

Dostęp do dużego rynku wykwalifikowanych pracowników jest jednym z podstawowych oczekiwań pracodawców rynku pracy. Oczekiwania i potrzeby pracodawców powiatu dąbrowskiego w zakresie pożądaných kwalifikacji zależą głównie od charakteru prowadzonej przez nich działalności. Pracodawcy podejmując decyzję o zatrudnieniu pracownika oczekują od kandydata konkretnych umiejętności związanych z wykonywanym zawodem, a także doświadczenia zawodowego. Właściciele firm wyrażają zainteresowanie zatrudnienia osób posiadających podstawowe umiejętności niezbędne do wykonywania zawodu i bardzo cenią sobie u tych osób gotowość do poszerzania wiedzy w trakcie zatrudnienia.

Nie bez znaczenia dla pracodawców lokalnego rynku pracy są cechy osobowościowe. Szczególne znaczenie odgrywa odpowiedzialność, poziom zaangażowania w wykonywanie powierzonych zadań, komunikatywność, umiejętność pracy bez nadzoru przełożonego oraz wysoka kultura osobista kandydatów.

Wymagania pracodawców wobec kandydatów ciągle rosną, a zaspokojenie ich oczekiwań staje się coraz trudniejsze. Kwalifikacje osób bezrobotnych w dużej mierze są nieadekwatne do potrzeb lokalnego rynku pracy, a cykl doskonalenia zawodowego jest procesem długotrwałym. Pracodawcy coraz częściej oczekują od pracowników wielozadaniowości, co jest zrozumiałe przy tak dużych kosztach ich utrzymania. Wysokie koszty zatrudnienia pracowników są czynnikiem bardzo istotnym, pracodawcy oferują niski poziom płac, najczęściej jest to kwota najniższego wynagrodzenia, co bardzo utrudnia dobór pracowników, którzy po odliczeniu kosztów dojazdu traktują taką

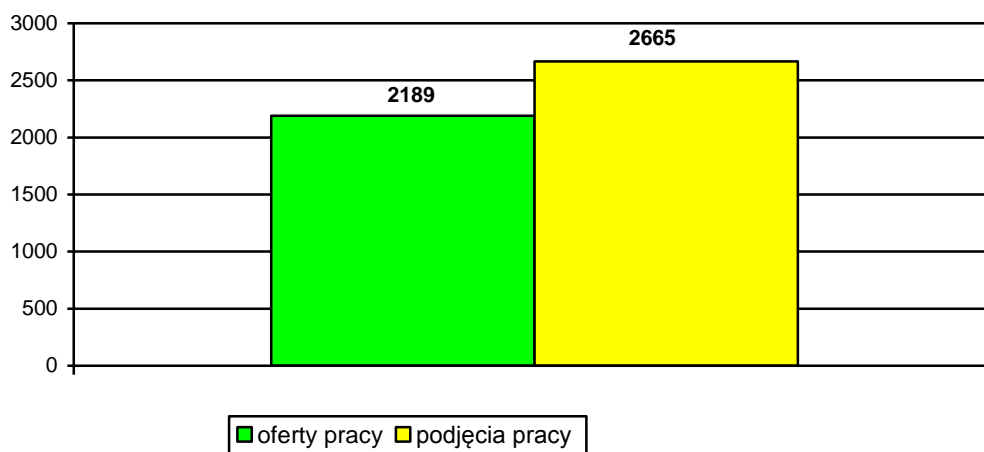
propozycję pracy jako nieatrakcyjną.

Działania PUP wspierające aktywne poszukiwanie pracy przez osoby bezrobotne zwiększają możliwość monitorowania ich aktywności na rynku pracy, a tym samym stają się dodatkowym atutem w walce z bezrobociem.

2.4. Podjęcie pracy niesubsydiowanej

Wykres 9

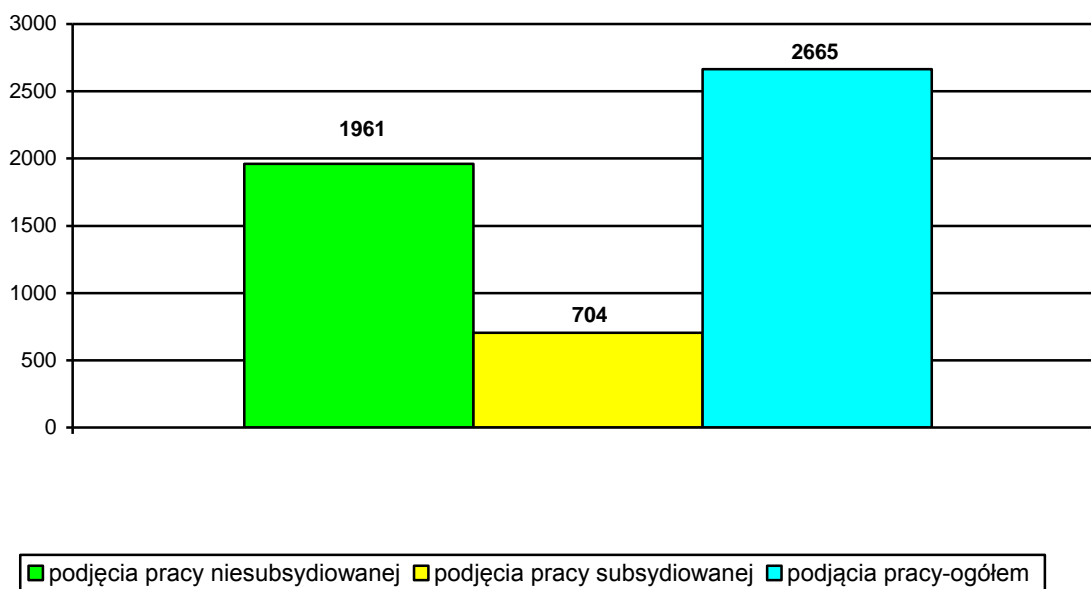
Pozyskanie ofert pracy i podjęcia pracy w 2015 roku



W 2015 r. z ewidencji bezrobotnych wyrejestrowano 2 665 osób z powodu podjęcia pracy, tj. o 225 osób więcej niż w analogicznym okresie roku poprzedniego (2014 r.- 2.440 osób). Oferty pracy zgłoszone w liczbie 2.189 stanowiły tylko część ofert funkcjonujących na naszym rynku pracy, co potwierdza fakt podejmowania pracy przez bezrobotnych bez udziału pośrednictwa pracy Powiatowego Urzędu Pracy w Dąbrowie Tarnowskiej.

Wykres 10

Podjęcia pracy niesubsydiowanej w 2015 roku



Analiza powyższych danych wskazuje, że w okresie 2015 r. pracę podjęło 2.665 osób, z czego 1.961 (73,6%) na miejscach niesubsydiowanych oraz 705 w ramach prac subsydiowanych (26,4% ogólnej liczby podjęć pracy). W ramach miejsc subsydiowanych prace interwencyjne podjęło 181 osób, roboty publiczne – 285 os., jednorazowe środki na podjęcie działalności gospodarczej otrzymało 121 osób, a 84 osoby zostały zatrudnione u pracodawców, którzy otrzymali środki Funduszu Pracy w ramach refundacji kosztów doposażenia lub wyposażenia stanowiska pracy oraz inne – bon na zasiedlenie – 14 osób, dofinansowanie wynagrodzenia za zatrudnienie bezrobotnego, który ukończył 50 lat – 18 osób.

2.5. Poradnictwo i informacja zawodowa

W 2015 roku zadaniem doradców zawodowych było udzielanie profesjonalnej pomocy osobom mającym problemy ze znalezieniem zatrudnienia. Udzielali oni porad osobom bezrobotnym w zakresie wyboru odpowiedniego szkolenia, konstruowania długofalowych planów życiowych, pomocy w stanach frustracji związanych z niepowodzeniami w znalezieniu pracy, w budowaniu odporności na stres i wiary w swoje możliwości.

Doradcy zawodowi udzielali porad indywidualnych i grupowych, a także prowadzili spotkania informacyjne dla osób bezrobotnych. Metodyka doradztwa indywidualnego, jak i zajęć grupowych zmierzała do tego, aby osoby bezrobotne nauczyły się oceniać własną pozycję zawodową, rozpoznawać swoje możliwości i wykorzystywać je do samodzielnego poszukiwania pracy.

Powyższe działania z zakresu poradnictwa zawodowego, doradcy zawodowi prowadzili również w ramach realizacji projektów współfinansowanych z Europejskiego Funduszu Społecznego.

Z usług poradnictwa zawodowego i informacji zawodowej skorzystało w 2015 roku łącznie 1024 osoby bezrobotne i poszukujące pracy, z tego:

- ⇒ z poradnictwa indywidualnego – 150 osób (14,6% ogółu osób objętych poradnictwem zawodowym),
- ⇒ z poradnictwa grupowego – 34 osoby (3,3% ogółu osób objętych poradnictwem zawodowym),
- ⇒ z indywidualnej informacji zawodowej – 633 osób (61,8% ogółu osób objętych poradnictwem zawodowym),
- ⇒ z grupowej informacji zawodowej – 198 osób (19,3% ogółu osób objętych poradnictwem zawodowym),
- ⇒ ze szkolenia z zakresu umiejętności poszukiwania pracy – 9 osób (0,9% ogółu objętych poradnictwem zawodowym).

Z powyższych danych wynika, że poradnictwem i informacją zawodową w 2015 r. **objęto 26,4 % ogółu zarejestrowanych bezrobotnych i poszukujących pracy, w tym:**

- ⇒ **poradnictwem zawodowym – 4,7 %,**
- ⇒ **informacją zawodową – 21,4 %.**

W 2015 roku zorganizowano i przeprowadzono:

- ⇒ 3 porady grupowe, w których uczestniczyło 34 osób bezrobotnych,
- ⇒ 18 spotkań informacyjnych, którymi objęto 198 osób bezrobotnych,
- ⇒ 14 spotkań informacyjno – doradczych, w których uczestniczyło 297 uczniów i uczestników Warsztatów Terapii Zajęciowej w Dąbrowie Tarnowskiej oraz Środowiskowego Domu Samopomocy w Oleśnicy .

Tabela 20

Liczba odbiorców poradnictwa zawodowego w 2014 i 2015 roku

Wyszczególnienie	2014	2015
indywidualne poradnictwo zawodowe	288	150
grupowe poradnictwo zawodowe	99	34
indywidualna informacja zawodowa	228	633
grupowa informacja zawodowa	173	198
spotkania informacyjno – doradcze z młodzieżą szkolną	253	297
Szkolenie z zakresu umiejętności poszukiwania pracy	11	9
Łącznie:	1052	1321
- w tym młodzież szkolna:	253	297

Najliczniejszą grupą osób korzystających z porad zawodowych w 2015 roku były osoby zamieszkałe na wsi, bezrobotni do 30 roku życia i osoby długotrwale bezrobotne.

Spośród 150 osób objętych poradą indywidualną większość stanowiły:

- ⇒ Osoby zamieszkałe na wsi – 97 osób
- ⇒ Bezrobotni do 30 roku życia – 79 osób
- ⇒ Długotrwale bezrobotni – 76 osób,

Z pomocy doradcy zawodowego skorzystała także młodzież szkół gimnazjalnych, ponadgimnazjalnych powiatu dąbrowskiego, uczestnicy Warsztatów Terapii Zajęciowej oraz Środowiskowego Domu Samopomocy. Łącznie w 14 spotkaniach z zakresu orientacji zawodowej w 2015 r. uczestniczyło 297 osób. Zapoznano ich z sytuacją na lokalnym rynku pracy, metodami aktywnego poszukiwania pracy, usługami świadczonymi przez PUP oraz możliwościami dalszego kształcenia.

W 2015 roku zajęciami w Klubie Pracy objętych zostało 9 osób, w 1 grupie. Można zauważyć, że wśród uczestników szkoleń w zakresie aktywnego poszukiwania pracy przeważały osoby posiadające wykształcenie średnie ogólnokształcące (66,7% ogólnej liczby uczestników szkoleń).

Największy odsetek uczestników zajęć przeprowadzonych w ramach Klubu Pracy to osoby w przedziale wiekowym do 25 lat (6 osób – 66,7%). Jak wynika z przeprowadzonej analizy osoby bez stażu stanowiły większość uczestników szkolenia (66,7%).

Powiatowy Urząd Pracy w Dąbrowie Tarnowskiej oferował osobom bezrobotnym również możliwość poszukiwania pracy za pośrednictwem Internetu. W siedzibie PUP funkcjonują dwa stanowiska internetowe. Udostępniane są one osobom bezrobotnym i poszukującym pracy bezpłatnie, dzięki czemu osoby te mogą nawiązywać i utrzymywać kontakty z pracodawcą poprzez pocztę elektroniczną, a także bliżej zapoznać się z firmami krajowymi i zagranicznymi.

3. INSTRUMENTY I USŁUGI RYNKU PRACY

Ważnym działaniem realizowanym przez PUP jest pozyskiwanie środków finansowych niezbędnych do realizacji zadań aktywizujących rynek pracy. Wspomniane środki pozyskiwane są nie tylko z funduszy krajowych, ale również z funduszy pochodzących z Unii Europejskiej.

W 2015 roku Powiatowy Urząd Pracy w Dąbrowie Tarnowskiej realizował zadania w ramach posiadanych środków Funduszu Pracy (FP), jak również dysponował środkami Europejskiego Funduszu Społecznego (EFS) z przeznaczeniem na projekty realizowane w ramach Programu Operacyjnego Wiedza Edukacja Rozwój oraz Regionalnego Programu Operacyjnego Województwa Małopolskiego.

Na realizację programów na rzecz aktywnego przeciwdziałania bezrobociu w 2015 roku Powiat Dąbrowski otrzymał środki o łącznej wysokości **13 080 500,00** złotych, w tym:

- Algorytm Powiatowy : 3 975 900,00
- Program Operacyjny Wiedza Edukacja Rozwój: 4 151 900,00
- Regionalny Program Operacyjny: 705 500,00
- Rezerwa Ministra Pracy: 4 217 200,00

Dodatkowo PUP w Dąbrowie Tarnowskiej otrzymał środki w ramach:

- Krajowego Funduszu Szkoleniowego 550 0000,00

Zaplanowaną strukturę wydatków na poszczególne programy przedstawia poniższa tabela.

Tabela 22

Plan realizacji zadań w zakresie programów na rzecz aktywnego przeciwdziałania bezrobociu na 2015 r.

Lp.	Zadanie	Ogółem	w tym środki na projekty w ramach PO WER i RPO WM	Miejsca pracy planowane w 2015 roku ogółem	w tym miejsca pracy w ramach środków EFS
1.	Prace interwencyjne	851 720	322 000	160	81
2.	Roboty publiczne	2 224 440	0,00	275	0
3.	Szkolenia	369 605	237 980	300	144
4.	Jednorazowe środki na podjęcie działalności gospodarczej, w tym na założenie spółdzielni socjalnej	2 289 000	1 329 000	125	75
5.	Staże	4 724 820,79	2 699 820,79	780	466
6.	PAI (Prace społecznie użyteczne oraz aktywizacja społeczna)	46 800	0,00	18	0
7.	Refundacje kosztów wyposażenia lub wyposażenia	1 242 600	0,00	70	0
8.	Studia podyplomowe	9 915	0,0	3	0
9.	Bon stażowy	687 600	0,0	0	0

10.	Bon szkoleniowy	130 830	130 830	27	27
11.	Bon na zatrudnienie	57 300	0,0	0	0
12.	Bon na zasiedlenie	107 680	107 680	14	14
13.	Dofinansowanie 50+	194 300	0,0	18	0
14.	Elementy specyficzne w programie specjalnym	170 800	0,0	0	0
15.	Pozostałe wydatki	33 089,21	30 089,21	5	0
RAZEM		13 080 500,00	4 857 400,00	1 790	807

Wydatki z Funduszu Pracy na realizację programów przeciwdziałania bezrobociu

W 2015 roku wydatki poniesione na realizację programów na rzecz aktywnego przeciwdziałania bezrobociu wyniosły 12 766 975,0 zł i stanowiły 69,0 % ogółu wszystkich wydatków z Funduszu Pracy (18 493 471,4 zł). W 2014 roku udział ten wynosił 63,9% (wzrost o 5,1 punktu procentowego).

W roku 2015 z łącznej kwoty 18 493 471,4 zł. wydatków z Funduszu Pracy, przeznaczono na:

- ⇒ 4 643 333,7 zł – zasiłki dla bezrobotnych, tj. 25,1 % wydatków,
- ⇒ 211 047,7 zł – dodatki aktywizacyjne, tj. 1,1 % wydatków,
- ⇒ 12 766 975,0 zł – aktywne formy przeciwdziałania bezrobociu, tj. 69,0 % wydatków,
- ⇒ 532 452,1 zł – pozostałe wydatki tj. 2,9 % wydatków.
- ⇒ 339 662,9 zł – szkolenia pracowników z Krajowego Funduszu Szkoleniowego, tj. 1,8 % wydatków.

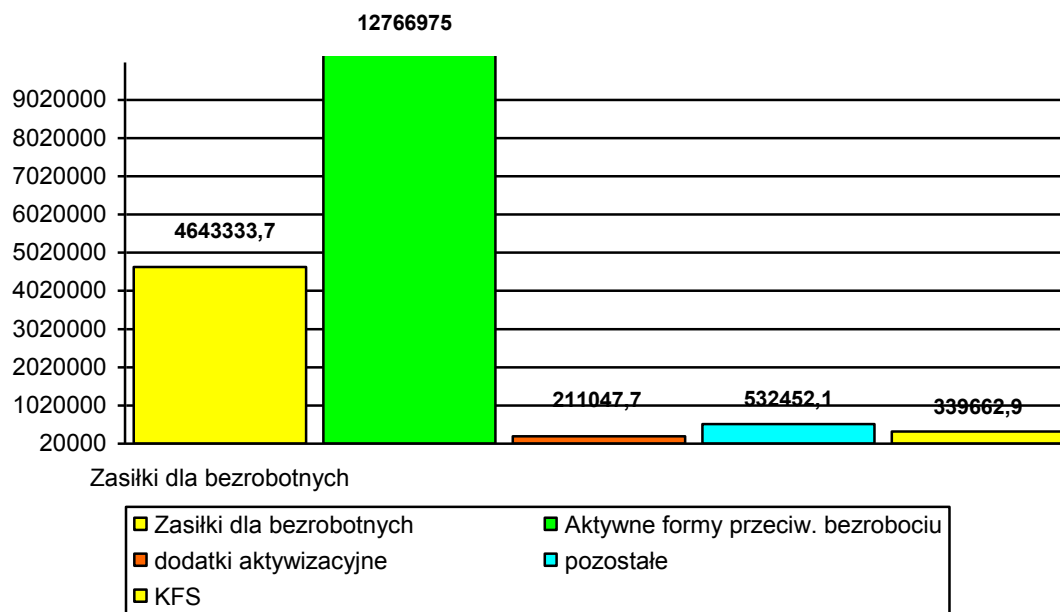
Tabela 23

Wydatki z Funduszu Pracy – ogółem 2014/2015

Wyszczególnienie	Kwota	Udział	Kwota	Udział	Dynamika 2015 do 2014 w %
	w zł	w %	w zł	w %	
	rok 2014		rok 2015		
Wydatki ogółem	17 343 612,8		18 493 471,4		106,6
zasiłki dla bezrobotnych	5 522 923,3	31,8	4 643 333,7	25,1	84,1
dodatki aktywizacyjne	170 854,5	1,0	211 047,7	1,1	123,5
składka na ubezpieczenie rolników	2 262,0	0,1	0	0	0,0
aktywne formy wsparcia	11 077 271,0	63,9	12 766 975,0	69,0	115,3
Szkolenia z KFS	0	0	339 662,9	1,8	0
Pozostałe	570 302,0	3,2	532 452,1	2,9	93,4

Wykres 11

Wydatki z Funduszu Pracy w 2015 r.



Wykorzystanie środków według podziału na poszczególne programy rynku pracy 2014 i 2015 przedstawia poniższa tabela.

Tabela 24

Wydatki z Funduszu Pracy na poszczególne programy rynku pracy w latach 2014-2015

Wyszczególnienie	Kwota	Udział	Kwota	Udział	Dynamika 2015 do 2014 w %
	w zł	w %	w zł	w %	
	rok 2014		rok 2015		
Wydatki ogółem	11 077 217,0		12 766 975,0		
Prace interwencyjne	675 646,8	6,1	840 013,4	6,6	124,3
Roboty publiczne	957 840,1	8,6	2 151 074,8	16,9	224,6
Jednorazowe środki na rozpoczęcie dział. gospod.	2 452 000,00	22,1	2 131 000,0	16,7	86,9
Refundacja kosztów wyposażenia i wyposażenia	930 403,00	8,4	1 224 828,9	9,6	131,7
Stáže, bon stażowy	5 411 852,6	48,9	5 362 693,0	42,0	96,8
Stypendia za okres nauki	43 008,1	0,4	0,0	0	0
Prace społecznie użyteczne	7 604,8	0,1	5 929,2	0,1	78,0
Szkolenia, bon szkoleniowy	323 138,4	2,9	500 407,8	3,9	154,9
Studia podyplomowe	13 335,6	0,1	9 913,2	0,1	74,3

Dofin. wynagrodz. 50+	34 328,0	0,3	193 865,5	1,5	564,7
Bon zatrudnieniowy	33 839,3	0,3	56 449,1	0,4	166,8
Bon na zasiedlenie	38 200,0	0,3	107 680,0	0,8	281,9
Elementy specyficzne w programie specjalnym	0,0	0	170 800,0	1,3	0
Pozostałe wydatki/integracja społeczna w PAI	50 676,2	0,5	12 320,00	0,1	421,2

Porównanie liczby uczestników poszczególnych programów rynku pracy w latach 2014 i 2015 przedstawia poniższa tabela i wykres.

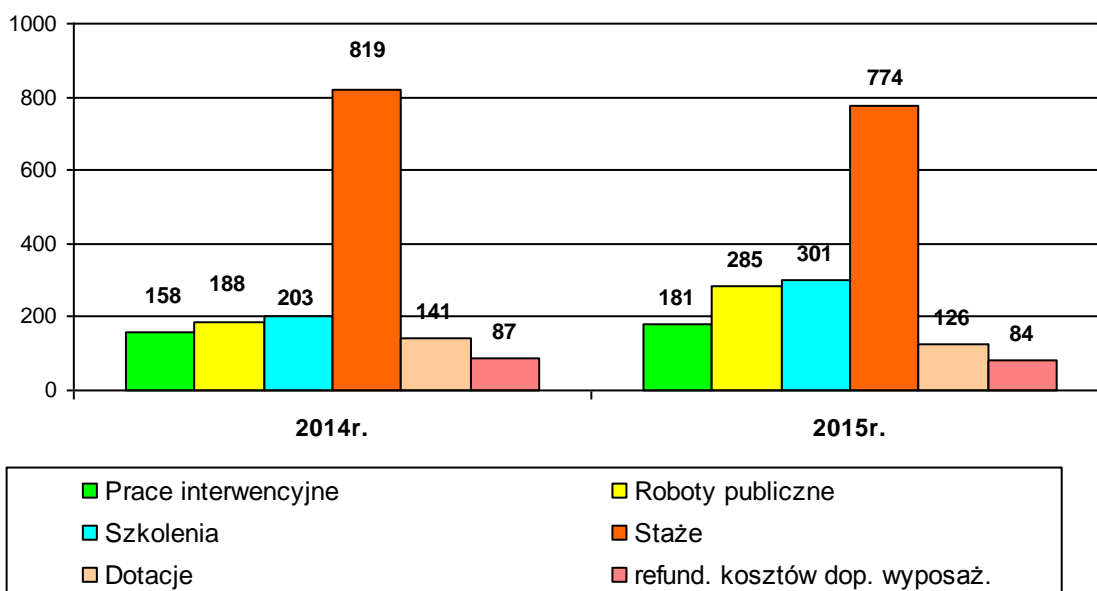
Tabela 25

Uczestnicy programów w roku 2014 i 2015

Lp.	Wyszczególnienie	2014	2015	Dynamika (4:3)
1.	2.	3.	4.	5.
	Ogółem uczestnicy	1 634	1 801	110,2
1.	Prace interwencyjne	158	181	114,6
2.	Roboty publiczne	188	285	151,6
3.	Szkolenia, studia podyplomowe	203	301	148,3
4.	Staże	819	774	94,5
5.	Prace społecznie użyteczne	7	18	257,1
6.	Jednorazowe środki na rozpoczęcie działalności gosp.	141	126	89,4
7.	Refundacja kosztów wyposażenia lub doposażenia	87	84	96,6
8.	Inne (bon na zatrudn, dofin. 50+, bon na zasiedlenie)	31	32	103,2

Wykres 12

Uczestnicy programów w roku 2014 i 2015



W porównaniu z 2014 rokiem, nastąpił znaczny wzrost osób korzystających z oferowanych przez Powiatowy Urząd Pracy form wsparcia (wzrost o 167 osób). Osoby bezrobotne najczęściej korzystały z możliwości skierowania do odbycia stażu u pracodawcy. Ich udział w populacji osób korzystających z aktywnych form był najwyższy i wyniósł 43,0 %.

Nadal niewielkie zainteresowanie wykazują samorządy gminne zatrudnieniem pracowników w ramach prac społecznie użytecznych. W roku 2015 z tej formy skorzystało zaledwie 18 osób.

4. PROGRAMY REALIZOWANE W RAMACH OTRZYMANYCH FUNDUSZY

Powiatowy Urząd Pracy w Dąbrowie Tarnowskiej, w ramach posiadanych środków podjął się realizacji następujących programów:

4.1. Projekty realizowane w ramach Programów finansowanych z Europejskiego Funduszu Społecznego

4.1.1 Projekt pn. „Młodzi i Aktywni” w ramach PO WER

Projekt pod nazwą Aktywizacja osób młodych pozostających bez pracy w powiecie dąbrowskim (I) „Młodzi i Aktywni” był realizowany w ramach Programu Operacyjnego Wiedza Edukacja Rozwój 2014-2020: oś. I Osoby młode na rynku pracy, Poddziałanie 1.1.2 Wsparcie udzielane z inicjatywy na rzecz zatrudnienia ludzi młodych

Głównym celem projektu była aktywizacja, pomoc i wsparcie finansowe w podjęciu zatrudnienia osób młodych do 29 roku życia, pozostających bez pracy, zarejestrowanych w Powiatowym Urzędzie Pracy jako osoby bezrobotne (należące do I lub II profilu pomocy) w tym w szczególności osobom, które nie uczestniczą w kształceniu, szkoleniu (tzw. Młodzież NEET), osobom długotrwale bezrobotnym, osobom o niskich kwalifikacjach oraz osobom niepełnosprawnym zamieszkującym powiat dąbrowski. Każda osoba została objęta pośrednictwem pracy. Osoby zakwalifikowane do udziału w szkoleniach oraz ubiegające się o przyznanie bonu szkoleniowego zostały ponadto objęte poradnictwem zawodowym.

Okres realizacji: 01.01.2015r. - 30.06.2016r.

Liczba uczestników: 679 osób

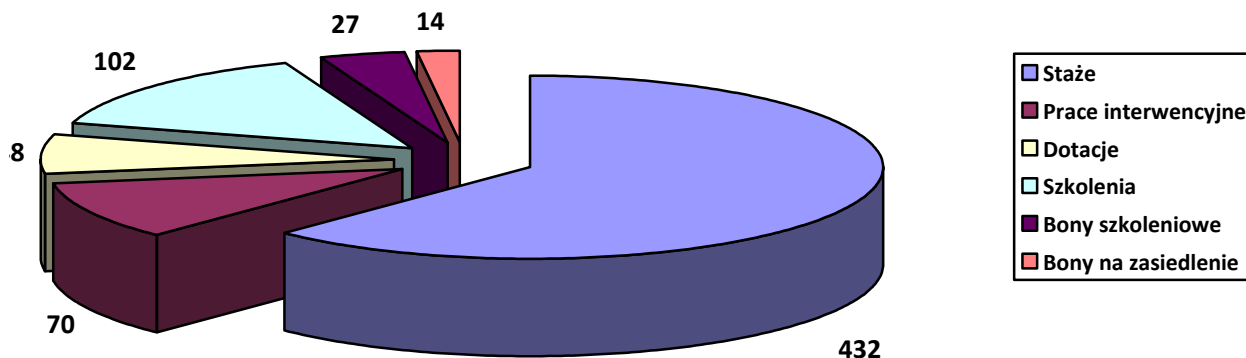
Wartość projektu: 4 497 403,90 zł.

2015r. – 4 151 900,00

2016r. – 345 503,90

W 2015r. do projektu zrekrutowano 676 osób bezrobotnych, z których 17 osób skorzystało z więcej niż jednej formy wsparcia. Zrealizowano:

- Staże – 432
- Szkolenia – 102
- Prace interwencyjne – 70
- Bony szkoleniowe – 27
- Jednorazowe środki na podjęcie działalności gospodarczej 48
- Bony na zasiedlenie – 14



Grupę docelową projektu stanowią :

- a) osoby w wieku do 29 r. życia
- b) osoby niskowyzkwalifikowane,
- c) osoby długotrwale bezrobotne,
- d) osoby z niepełnosprawnościami,

Tabela 27

Wydatki na realizację projektu pn. „Młodzi i Aktywni” w ramach PO WER

Lp.	Formy wsparcia realizowane w ramach projektu	Plan finansowy na 2015r.	Wykonanie 2015r.	Udział %
1.	Prace interwencyjne	300 711,13	300 430,96	90,9%
2.	Jednorazowe środki na podjęcie działalności gospodarczej	798 000,00	781 000,00	97,9%
3.	staże	2 616 735,43	2 616 735,43	100,0%
4.	Szkolenia i przekwalifikowania	167 856,50	167 856,50	100,0%
5.	Bony szkoleniowe	130 827,73	130 827,73	100,0%
6.	Bony na zasiedlenie	107 680,00	107 680,00	100,0%
7.	Koszty pośrednie	30 089,21	25 521,11	84,8%
RAZEM		4 151 900,00	4 130 051,73	99,5%

4.1.2. Projekt pn „Szybki Start” w ramach RPO

Projekt pod nazwą Aktywizacja osób w wieku 30 lat i więcej pozostających bez pracy w powiecie dąbrowskim (I) „Szybki Start” był realizowany w ramach Regionalnego Programu Operacyjnego Województwa Małopolskiego 2014-2020, w ramach:

Oś. 8 Rynek Pracy

Działanie 8.1 Aktywizacja zawodowa.

Głównym celem projektu jest aktywizacja i pomoc w podjęciu zatrudnienia osób w wieku 30 lat i więcej zakwalifikowane do I profilu pomocy (tzw. bezrobotni aktywni) lub II profilu pomocy (tzw. wymagający wsparcia). W ramach projektu, dla każdego z uczestników przedstawienie konkretnej oferty aktywizacji zawodowej poprzedziła analiza umiejętności, predyspozycji i problemów zawodowych danego uczestnika.

Na tej podstawie PUP realizował odpowiednio dobrane usługi i instrumenty rynku pracy, o których mowa w ustawie o promocji zatrudnienia i instytucjach rynku pracy. Wszyscy uczestnicy projektu zostali objęci pośrednictwem pracy i poradnictwem zawodowym. Ostatnim zaplanowanym działaniem dla każdego uczestnika projektu była aktywna forma wsparcia.

Okres realizacji: 01.05.2015r. - 30.06.2016r.

Liczba uczestników: 679 osób

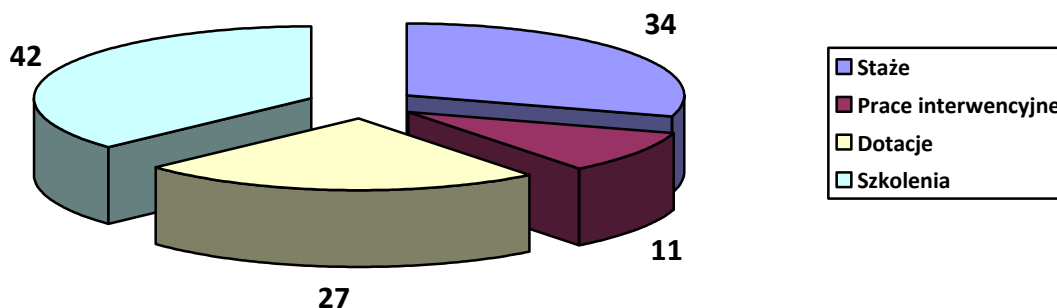
Wartość projektu: 878 000,00 zł.

2015r. – 750 500,00 zł.

2016r. – 12 500,00 zł.

W 2015r. do projektu zrekrutowano 114 osób bezrobotnych. Zrealizowano:

- Staże – 34
- Szkoleń – 42
- Prace interwencyjne – 11
- Jednorazowe środki na podjęcie działalności gospodarczej - 27



Grupę docelową projektu stanowią:

- a) osoby powyżej 50 r. ż.
- b) osoby niskowyzkwalifikowane,
- c) osoby długotrwale bezrobotne,
- d) osoby z niepełnosprawnościami,
- e) kobiety, które nie zostały zakwalifikowane do żadnej z w/w grup priorytetowych

Tabela 28**Wydatki na realizację projektu pn. „Szybki Start” w ramach RPO WM**

Lp.	Wyszczególnienie programu rynku pracy	Plan finansowy na 2015r.	Wykonanie 2015r.	Udział w %
1.	Prace interwencyjne	62 500,00	23 899,28	38,2%
2.	Jednorazowe środki na podjęcie działalności gospodarczej	480 000,00	480 000,00	100,0%
3.	staże	83 000,00	82 592,03	99,5%
4.	Szkolenia i przekwalifikowania	80 000,00	70 117,78	87,6%
RAZEM		705 500,00	656 609,09	93,10%

4.2. Program Specjalny „Wykorzystaj Szanse – Uwierz w Siebie”

Program specjalny pn. „Wykorzystaj szansę – Uwierz w Siebie” miał na celu przywrócenie zdolności do zatrudnienia, objęcie działaniami aktywizacyjnymi a także umożliwienie podjęcia i utrzymania zatrudnienia przez osoby bezrobotne, którym urząd ustalił III profil pomocy. Program skierowany był w szczególności do osób bezrobotnych, u których występowały cechy charakteryzujące ich szczególną sytuację na rynku pracy, tj. niepełnosprawność, wiek do 34 lat lub powyżej 50 roku życia, zaliczenie do osób długotrwale bezrobotnych oraz posiadanie niskich kwalifikacji zawodowych.

Okres realizacji: 01.05.2015r. - 31.12.2015r.

Liczba uczestników: 216 osób

Wartość projektu: 2 290 960,00 zł. w tym:

rezerwa MPiPS: 1 500 000,00 zł

algorytm powiatowy: 790 960,00 zł.

Z uwagi na fakt, że osoby bezrobotne mające ustalony III profil pomocy należą do klientów trudnych do zaktywizowania, od początku realizacji programu PUP napotykał na trudności związane z doborem odpowiedniej liczby bezrobotnych do uczestnictwa w programie. Łącznie zaktywizowano 139 bezrobotnych, na aktywizację których wydatkowana została kwota 1 245 271,49 zł. W miesiącu październiku 2015r. Urząd nie widział możliwości wykorzystania w pełni otrzymanych środków na realizację programu, dlatego też wystąpił do Ministra Pracy i Polityki Społecznej z wnioskiem o zmniejszenie wysokości przyznanych środków o kwotę 990 000,00 zł.

Wniosek PUP został uwzględniony i ostatecznie limit, przyznanych na realizację programu specjalnego środków rezerwy FP, został zmniejszony do kwoty 510 000 zł. a wartość ogółem programu po zmniejszeniu limitu wyniosła 1 300 960,00 zł.

Tabela 37**Wydatki na realizację programu specjalnego pn. „wykorzystaj szansę – Uwierz w Siebie” oraz liczba uczestników**

Lp.	Wyszczególnienie programu rynku pracy	Wykonanie 2015r.	Liczba uczestników
1.	Prace interwencyjne	36 603,50	9
2.	Roboty publiczne	755 269,81	88
3.	staże	253 884,04	42
4.	szkolenia	28 714,14	89
5.	Elementy specyficzne wspierające zatrudnienie	170 800,00	0
RAZEM		1 245 271,49	139

4.3. Program Aktywizacja i Integracja

Program Aktywizacja i Integracja to działania w zakresie aktywizacji zawodowej i integracji społecznej bezrobotnych z III profilu pomocy, korzystających jednocześnie ze świadczeń pomocy społecznej.

Program miał na celu kompleksowe wsparcie bezrobotnych oddalonych od rynku pracy, służące wzmocnieniu kompetencji i postaw niezbędnych do prawidłowego funkcjonowania w życiu społecznym i zawodowym

Na realizację programu Powiatowy Urząd Pracy pozyskał ze środków pochodzących z rezerwy Ministra kwotę 40 800 zł. Dodatkowo w realizację programu PAI została zaangażowana, pochodząca ze środków FP przyznanych w ramach algorytmu powiatowego, kwota 5 919,20 zł. stanowiąca wkład własny w realizację PAI.

Przy realizacji działań aktywizacyjnych Powiatowy Urząd Pracy w Dąbrowie Tarnowskiej współpracował z:

1. Ośrodkiem Pomocy Społecznej w Szczucinie
2. Ośrodkiem Pomocy Społecznej w Radgoszczy

Działania w zakresie aktywizacji zawodowej bezrobotnych były realizowane przez PUP w ramach prac społecznie użytecznych przez okres od listopada 2015 do grudnia 2015r., w ilości 10 godzin tygodniowo na jednego uczestnika.

Działania w zakresie integracji społecznej, służące kształtowaniu aktywnej postawy w życiu społecznym i zawodowym, realizowane były poprzez grupowe poradnictwo specjalistyczne i warsztaty z trenerem przez Spółdzielnię Socjalną ENTER@ z siedzibą w Gorlicach.

W programie w okresie listopad – grudzień 2015 wzięło udział 17 osób bezrobotnych zamieszkałych i odbywających prace społecznie – użyteczne na terenie powyżej wskazanych gmin, które ukończyły 88 godzin szkoleń/warsztatów umiejętności miękkich i zawodowych.

4.4 Pozostałe programy realizowane z rezerwy Ministra Pracy i Polityki Społecznej

4.4.1 Program pn „*Młodzi na start*”

Aktywizacja zawodowa osób bezrobotnych do 25 roku życia

Na realizację programu w roku 2015 ze środków pochodzących z rezerwy Funduszu Pracy, na podstawie złożonego wniosku, Powiatowy Urząd Pracy w Dąbrowie Tarnowskiej decyzją Ministra Pracy i Polityki Społecznej otrzymał kwotę 625 600,00 zł. Program przewidywał aktywizację zawodową osób bezrobotnych, pozostających w ewidencji PUP, będących w wieku do 25 lat, którym został ustalony II profil pomocy. Łącznie w ramach programu zaktywizowano 103 osoby bezrobotne. Na realizację programu wydatkowano kwotę 623 900,56 zł.

Tabela 29

Wydatki na realizację programu pn. „Młodzi na start” oraz liczba uczestników

Lp.	Wyszczególnienie programu rynku pracy	Wykonanie 2015r.	Liczba uczestników/liczba utworzonych miejsc pracy
1.	Refundacja kosztów wyposażenia lub doposażenia stanowiska pracy	100 638,95	6
2.	staże	523 261,61	97
RAZEM		623 900,56	103

4.4.2 Program pn „Wspólny Cel”

Aktywizacja bezrobotnych na terenach, na których w 2015 roku miały miejsce klęski żywiołowe

Realizacja programu miała na celu aktywizację oraz poprawę zatrudnialności osób bezrobotnych, będących w szczególnej sytuacji na rynku pracy powiatu dąbrowskiego przy pracach związanych z usuwaniem skutków nawałnicy, jaka przeszła przez powiat dąbrowski w dniu 20.05.2015r.

Na realizację programu w roku 2015 ze środków pochodzących z rezerwy Funduszu Pracy, na podstawie złożonego wniosku, Powiatowy Urząd Pracy w Dąbrowie Tarnowskiej decyzją Ministra Pracy i Polityki Społecznej otrzymał kwotę 750 500,00 zł. Program przewidywał aktywizację zawodową osób bezrobotnych, pozostających w ewidencji PUP, będących w szczególnej sytuacji na rynku pracy, którym został ustalony II profil pomocy.

Łącznie w ramach programu zaktywizowano 105 osób bezrobotnych. Na realizację programu wydatkowano kwotę 731 253,14 zł. Okres realizacji programu trwał od 15.06.2015r. do 31.12.2015r.

Tabela 30

Wydatki na realizację programu pn. „Wspólny cel” oraz liczba uczestników

Lp.	Wyszczególnienie programu rynku pracy	Wykonanie 2015r.	Liczba uczestników/liczba utworzonych miejsc pracy
1.	Roboty publiczne	731 253,14	105
RAZEM		731 253,14	105

Partnerami w realizacji programu byli: samorząd powiatowy (Zarząd Drogowy, Centrum Polonii Ośrodek Kultury, Turystyki i Rekreacji w Brniu), samorzady gminne oraz spółki wodne, działające na terenie powiatu dąbrowskiego, którzy byli organizatorami robót publicznych dla bezrobotnych w ramach programu.

4.4.3 Program pn. „50 + na PLUS”

Program aktywizacji zawodowej osób powyżej 50 roku życia

Program zakładał aktywizację zawodową osób bezrobotnych powyżej 50 roku życia. Na realizację programu „50+ na PLUS” Powiatowy Urząd Pracy w Dąbrowie Tarnowskiej pozyskał ze środków pochodzących z rezerwy Funduszu Pracy, kwotę 389 500,00 zł.

Łącznie w ramach programu zaktywizowano 54 bezrobotnych 50-latków. Na realizację programu wydatkowano kwotę 388 735,63 zł.

Tabela 32

Wydatki na realizację programu pn. „50 + na PLUS” oraz liczba uczestników

Lp.	Wyszczególnienie programu rynku pracy	Wykonanie 2015r.	Liczba uczestników/liczba utworzonych miejsc pracy
1.	Prace interwencyjne	32 284,09	7
2.	Jednorazowe środki na podjęcie działalności gospodarczej	36 000,00	2
3.	Roboty publiczne	212 508,68	27
4.	Stáže	22 164,04	3
5.	Dofinansowanie 50 +	85 778,04	15

RAZEM	388 735,63	54
--------------	-------------------	-----------

4.4.4 Program pn. „Pomyśl o jutrze”

Program aktywizacji zawodowej osób bezrobotnych w wieku 30-50 lat

Program zakładał aktywizację zawodową osób bezrobotnych w wieku 30 – 50 lat. Na realizację programu „Pomyśl o jutrze” Powiatowy Urząd Pracy w Dąbrowie Tarnowskiej pozyskał ze środków pochodzących z rezerwy Funduszu Pracy, kwotę 217 900,00 zł.

Łącznie w ramach programu zaktywizowano 28 bezrobotnych w wieku 30 – 50 lat. Na realizację programu wydatkowano kwotę 214 812,55 zł.

Tabela 33

Wydatki na realizację programu pn. „Pomyśl o jutrze” oraz liczba uczestników

Lp.	Wyszczególnienie programu rynku pracy	Wykonanie 2015r.	Liczba uczestników/liczba utworzonych miejsc pracy
1.	Prace interwencyjne	54 442,88	15
2.	Roboty publiczne	10 987,98	3
3.	Jednorazowe środki na podjęcie działalności gospodarczej	18 000,00	1
4.	Refundacje kosztów wyposażenia lub doposażenia stanowiska pracy	131 381,69	9
RAZEM		214 812,55	28

4.4.5 Program pn. „Nowe perspektywy”

Program aktywizacji zawodowej osób bezrobotnych w wieku 30-50 lat

Na realizację programu „Nowe Perspektywy” Powiatowy Urząd Pracy w Dąbrowie Tarnowskiej pozyskał ze środków pochodzących z rezerwy Funduszu Pracy, kwotę 334 000,00 zł. **Łącznie w ramach programu zaktywizowano 25 bezrobotnych w wieku 30-50 lat . Na realizację programu wydatkowano kwotę 298 815,98 zł.**

Tabela 35

Wydatki na realizację programu pn. „Nowe Perspektywy” oraz liczba uczestników

Lp.	Wyszczególnienie programu rynku pracy	Wykonanie 2015r.	Liczba uczestników/liczba utworzonych miejsc pracy
1.	Jednorazowe środki na podjęcie działalności gospodarczej	200 000,00	11
2.	Refundacje kosztów wyposażenia lub doposażenia stanowiska pracy	84 894,31	5
3.	staże	13 921,67	9
RAZEM		298 815,98	25

4.4.6 Program pn. „Jestem Aktywny – Będę Niezależny”

Program aktywizacji zawodowej osób będących w szczególnej sytuacji na rynku pracy, określonych w art. 49 ustawy

Na realizację programu w roku 2015 ze środków pochodzących z rezerwy Funduszu Pracy, na podstawie złożonego wniosku, Powiatowy Urząd Pracy w Dąbrowie Tarnowskiej decyzją Ministra Pracy i Polityki Społecznej otrzymał kwotę 205 600,00 zł.

Łącznie w ramach programu zaktywizowano 33 osoby bezrobotne. Na realizację programu wydatkowano kwotę 202 528,01 zł.

Tabela 31

Wydatki na realizację programu pn. „Jestem Aktywny – Będę Niezależny” oraz liczba uczestników

Lp.	Wyszczególnienie programu rynku pracy	Wykonanie 2015r.	Liczba uczestników/liczba utworzonych miejsc pracy
1.	Prace interwencyjne	104 528,01	27
2.	Jednorazowe środki na podjęcie działalności gospodarczej	98 000,00	6
RAZEM		202 528,01	33

4.4.7 Program pn. „Zmień przyszłość”

Program aktywizacji zawodowej osób będących w szczególnej sytuacji na rynku pracy, określonych w art. 49 ustawy

Program zakładał aktywizację zawodową osób bezrobotnych będących w szczególnej sytuacji na rynku pracy, określonych w art. 49 ustawy. Na realizację programu „Zmień Przyszłość” Powiatowy Urząd Pracy w Dąbrowie Tarnowskiej pozyskał ze środków pochodzących z rezerwy Funduszu Pracy, kwotę 823 300,00 zł.

Dodatkowo na realizację programu, po uprzednim uzyskaniu zgody Marszałka Województwa za pośrednictwem Wojewódzkiego Urzędu Pracy w Krakowie, została przesunięta kwota 60 000,00 zł. z Programu wspierania tworzenia spółdzielni socjalnych pn. „Działajmy razem dla dobra wspólnego”. Ogółem budżet programu pn. „Zmień Przyszłość” wynosił 883 300,00 zł.

Łącznie w ramach programu zaktywizowano 114 bezrobotnych będących w szczególnej sytuacji na rynku pracy. Na realizację programu wydatkowano kwotę 883 229,20 zł.

Tabela 34

Wydatki na realizację programu pn. „Zmień Przyszłość” oraz liczba uczestników

Lp.	Wyszczególnienie programu rynku pracy	Wykonanie 2015r.	Liczba uczestników/liczba utworzonych miejsc pracy
1.	Prace interwencyjne	18 146,59	13
2.	Roboty publiczne	135 645,58	27
3.	Jednorazowe środki na podjęcie działalności gospodarczej	234 000,00	13
4.	Refundacje kosztów wyposażenia lub doposażenia stanowiska pracy	358 483,88	21
5.	staże	116 201,33	33
6.	Szkolenia i przekwalifikowania	20 751,82	7
RAZEM		883 229,20	114

4.4.8 Program pn. „*Od Aktywności do Niezależności*”

Program aktywizacji zawodowej osób będących w szczególnej sytuacji na rynku pracy, określonych w art. 49 ustawy

Program zakładał aktywizację zawodową osób bezrobotnych będących w szczególnej sytuacji na rynku pracy, określonych w art. 49 ustawy.

Na realizację programu „Od Aktywności do Niezależności” Powiatowy Urząd Pracy w Dąbrowie Tarnowskiej pozyskał ze środków pochodzących z rezerwy Funduszu Pracy, kwotę 200 000,00 zł. Łącznie w ramach programu zaktywizowano 11 bezrobotnych będących w szczególnej sytuacji na rynku pracy .

Na realizację programu wydatkowano kwotę 199 260,16 zł.

Tabela 36

Wydatki na realizację programu pn. „Od Aktywności do Niezależności” oraz liczba uczestników

Lp.	Wyszczególnienie programu rynku pracy	Wykonanie 2015r.	Liczba uczestników/liczba utworzonych miejsc pracy
1.	Jednorazowe środki na podjęcie działalności gospodarczej	104 000,00	6
2.	Refundacje kosztów wyposażenia lub doposażenia stanowiska pracy	95 260,16	5
RAZEM		199 260,16	11

5. KRAJOWY FUNDUSZ SZKOLENIOWY

W ramach środków Krajowego Funduszu Szkoleniowego pracodawca może ubiegać się o sfinansowanie kształcenia ustawicznego pracowników i pracodawców, na które składają się:

- określenie potrzeb pracodawcy w zakresie kształcenia ustawicznego w związku z ubieganiem się o sfinansowanie tego kształcenia ze środków KFS,
- kursy i studia podyplomowe realizowane z inicjatywy pracodawcy lub za jego zgodą,
- egzaminy umożliwiające uzyskanie dokumentów potwierdzających nabycie umiejętności, kwalifikacji lub uprawnień zawodowych,
- badania lekarskie i psychologiczne wymagane do podjęcia kształcenia lub pracy zawodowej po ukończonym kształceniu,
- ubezpieczenie od następstw nieszczęśliwych wypadków w związku z podjętym kształceniem;

Starosta może przyznać środki z KFS na sfinansowanie kosztów, w wysokości 80% tych kosztów, nie więcej jednak niż 300% przeciętnego wynagrodzenia w danym roku na jednego uczestnika, a w przypadku mikroprzedsiębiorstw w wysokości 100%, nie więcej jednak niż 300% przeciętnego wynagrodzenia w danym roku na jednego uczestnika.

W ramach środków KFS nie mogą być finansowane koszty przejazdu, zakwaterowania i wyżywienia związanego z kształceniem ustawicznym pracowników i pracodawców.

Limit przyznanych środków w sprawie finansowania działań obejmujących kształcenie ustawiczne pracowników i pracodawców z Krajowego Funduszu Szkoleniowego w 2015r. wyniósł **550.000,00 zł**. W ramach posiadanych środków zawarto **8** umów z pracodawcami w ramach których pracodawcy zorganizowali szkolenia dla 85 osób oraz sfinansowano koszty studiów podyplomowych dla 1 osoby.

Łączne wydatki na finansowanie działań w ramach KFS w 2015 roku wyniosły 339.662,90 zł. (62% planu).

Pracodawcy wnioskowali o sfinansowanie następujących szkoleń:

- Zarządzanie efektywnością osobistą,
- Szklenie tapicerskie,
- Budowanie motywacji poprzez coaching,
- Zarządzanie rozwojem talentów w organizacji,
- Kierowca wózków jezdniowych z napędem silnikowym i wymianą butli gazowej,
- Prospecting – sztuka pozyskiwania nowych klientów,
- Specjalistyczne leczenie ran dla pielęgniarek,
- Akademia profesjonalnej służby zdrowia
- Pośredni wtrysk benzyny – systemy firmy BOSCH,
- Diagnostyka w praktyce z wykorzystaniem testera z rodziny KTS i oscyloskopu.

6. OBSŁUGA FORMALNA KLIENTÓW POWIATOWEGO URZĘDU PRACY W DĄBROWIE TARNOWSKIEJ

6.1. Informacja

Na stanowisku ds. informacji udostępniano i przekazywano informacje z zakresu zadań realizowanych przez tut. Urząd dotyczące m.in. godzin obsługi klientów, miejsca rejestracji, form usług świadczonych przez Urząd (pośrednictwo pracy, poradnictwo zawodowe, aktywne programy rynku pracy, Klub Pracy, wypłaty należnych świadczeń). Wszystkim zainteresowanym klientom wydawane były niezbędne druki i formularze określone w przepisach z zakresu kompetencji Powiatowego Urzędu Pracy.

Dokonywano również wstępnej weryfikacji prawidłowości wypełnionych dokumentów przedstawionych do rejestracji oraz wręczano materiały informacyjne i promocyjne Urzędu tj.: „Prawa i obowiązki bezrobotnego”, „Wskazówki dla poszukujących pracy”, „Źródła informacji o zawodach”, „Dotacje dla bezrobotnych i innych uprawnionych”, „Stáže dla absolwentów”, „Przygotowanie zawodowe w miejscu pracy”, „Stypendia z tytułu kontynuowania nauki”, „Prace interwencyjne”, „Roboty publiczne”, „Dodatki aktywizacyjne”. Poza informacją udzielaną osobom bezrobotnym, również zainteresowanym pracodawcom przybliżano formy usług świadczonych przez Urząd, wykorzystując przy tym odpowiednio przygotowane ulotki.

6.2. Centrum Aktywizacji Zawodowej

Ważnym przedsięwzięciem w 2010r. było powołanie Centrum Aktywizacji Zawodowej – jako wyspecjalizowanej komórki realizującej zadania w zakresie usług oraz jego modernizacja w roku 2011 w związku z włączeniem do CAZ instrumentów rynku pracy.

Powstanie Centrum było możliwe dzięki pozyskanym środkom z rezerwy Ministra Pracy i Polityki Społecznej oraz środkom własnym wygospodarowanym przez PUP.

Powiatowy Urząd Pracy w Dąbrowie Tarnowskiej pozyskał na ten cel środki finansowe w łącznej kwocie 90.000,00 zł. Na tę kwotę składają się: kwota dofinansowania z rezerwy Funduszu Pracy w wysokości 72.000,00 zł oraz wymagana kwota wkładu własnego 20% tj. 18.000,00 zł.

Celem utworzenia Centrum Aktywizacji Zawodowej jest zwiększenie efektywności świadczonych usług oraz instrumentów rynku pracy, a także dostosowanie ich do potrzeb i oczekiwań naszych klientów. Ponadto, zadaniem Centrum jest kształtowanie wizerunku Urzędu jako instytucji solidarnej, niosącej pomoc i otwartej na klienta.

Centrum Aktywizacji Zawodowej w zasadniczy sposób wpływa na wzmocnienie działań aktywizacyjnych nad działaniami pasywnymi, a także na sprawniejszą obsługę klientów.

6.3. Rejestracja

Ogółem w 2015r. zarejestrowano:

- ⇒ 5 396 osób bezrobotnych,
- ⇒ 26 osób poszukujących pracy.

6.4. Obsługa osób uprawnionych do świadczeń pieniężnych

W 2015 roku przyznano zasiłek 1 010 osobom bezrobotnym, tj. o 276 osób więcej niż w roku ubiegłym.

W ramach obsługi osobom bezrobotnym pobierającym świadczenia wydawano asygnaty upoważniające do odbioru należnych im świadczeń w Banku Spółdzielczym w Dąbrowie Tarnowskiej.

Ogółem w 2015 roku wydano 2 157 asygnat, w tym:

- ⇒ asygnat dla osób uprawnionych do zasiłku dla bezrobotnych – 877
- ⇒ asygnat korekcyjnych – 20
- ⇒ asygnat dla osób uprawnionych do stypendiów za staż i szkolenia – 1 245
- ⇒ asygnat dla osób uprawnionych do dodatku aktywizacyjnego – 15

6.5. Decyzje administracyjne

W 2015 roku z upoważnienia Starosty Dąbrowskiego wydano 12 733 decyzji administracyjnych, w tym decyzji dotyczących:

- ⇒ ustalenia statusu osoby bezrobotnej i stwierdzających istnienie uprawnień, bądź ich odmowie, do wypłaty świadczeń z Funduszu Pracy – 5 396
- ⇒ wyłączeniu z ewidencji bezrobotnych – 5 660
- ⇒ obowiązku zwrotu nienależnie pobranego zasiłku oraz innych świadczeń finansowanych z Funduszu Pracy – 20
- ⇒ przyznania stypendium stażowego – 774
- ⇒ utraty prawa do zasiłku z powodu utraty jego pobierania – 210
- ⇒ dotyczących przyznania dodatku aktywizacyjnego – 170
- ⇒ pozostałe decyzje – 503

Ponadto wydano 2 820 zaświadczeń między innymi do ośrodków pomocy społecznej; zaświadczeń (tj. o okresie pobierania zasiłku, o rejestracji w PUP) dla bezrobotnych do innych instytucji, np. ZUS, Policja, Sąd, itp.

7. Zatrudnienie i szkolenie pracowników PUP

Na dzień 31 grudnia 2015 roku w Powiatowym Urzędzie Pracy w Dąbrowie Tarnowskiej zatrudnionych było 43 pracowników, w tym 39 kobiet, z czego 9 pracowników posiadało umowy na czas określony. Spośród zatrudnionych pracowników 32 pracowników, w tym 28 kobiet, legitymowało się wyższym wykształceniem, 9 pracowników posiadało wykształcenie policealne i średnie zawodowe, 2 pracowników posiadało wykształcenie średnie ogólnokształcące, w tym 2 kobiety.

Pracownicy Powiatowego Urzędu Pracy w Dąbrowie Tarnowskiej w 2015 roku uczestniczyli w szkoleniach, których bezpośrednim celem było zwiększenie kompetencji oraz umiejętności merytorycznych. W efekcie to przyczyni się do podniesienia poziomu obsługi klienta zgodnego z praktyką stosowaną w krajach UE.

Szkolenia są odpowiedzią na potrzeby współczesnego rynku pracy, który wymaga od pracownika wielu różnorodnych umiejętności. Zmiany w zakresie zapotrzebowania gospodarki na specjalistów i fachowców w różnych zawodach oraz duże wahania w zakresie liczby osób poszukujących pracy, wymagają zapewnienia wyspecjalizowanej kadry, która będzie mogła szybko i skutecznie reagować oferując efektywną i profesjonalną pomoc.

W związku z powyższym, pracownicy tut. Urzędu w 2015 roku uczestniczyli w szkoleniach, których tematyka dotyczyła m.in.:

- ⇒ „Regionalny Program Operacyjny Województwa Małopolskiego – zaprezentowanie możliwości wykorzystania środków europejskich do ewentualnego aplikowania w konkursach przez Powiatowe Urzędy Pracy”,
- ⇒ „Krajowy Fundusz Szkoleniowy – zasady przyznawania i korzystania: dokumenty, procedury, przepisy, kontrola prawidłowości wykorzystania środków Krajowego Funduszu Szkoleniowego przez pracodawcę w trybie art. 111 w związku z art. 69b ust. 5 Ustawy o promocji zatrudnienia i instytucjach rynku pracy”,
- ⇒ „Krajowy Fundusz Szkoleniowy, umowa trójstronna – przydatne wskazówki, praktyka, wzory dokumentów”,
- ⇒ „Szkolenie z zakresu języka migowego”,
- ⇒ „Projekty pozakonkursowe POWER i RPO prefinansowane ze środków Funduszu Pracy”,
- ⇒ „Ochrona danych osobowych w urzędach pracy z uwzględnieniem zmian w ustawie obowiązującej od 1 stycznia 2015 r. oraz nowych aktów wykonawczych do ustawy”,
- ⇒ „Nowe zadania doradcy klienta instytucjonalnego – nowoczesny marketing”,
- ⇒ „Przygotowanie danych w Oprogramowaniu SyriuszStd do rozliczania projektów z wykorzystaniem systemu SL2014”,
- ⇒ „Szkolenie z zakresu ochrony danych osobowych. Procedura alarmowa i sprawozdanie roczne z ochrony danych osobowych”,
- ⇒ „Nowości w Kodeksie Postępowania Administracyjnego w pracy urzędnika: petycje, skargi, decyzje, postanowienia, odwołania w nawiązaniu do nowelizacji ustawy

o promocji zatrudnienia i instytucjach rynku pracy obowiązujące od 1 stycznia 2016 roku”,

- ⇒ „Pomoc de minimis udzielana przez Powiatowe Urzędy Pracy w szczególności w przypadku: dotacji na założenie działalności gospodarczej i założenie lub przystąpienie do spółdzielni socjalnej, refundacji kosztów wyposażenia lub doposażenia, organizacji prac interwencyjnych i robót publicznych, realizacji bonów stażowych i zatrudnieniowych, przyznawania dofinansowania wynagrodzeń osób 50+, realizacji programów specjalnych i szkoleń organizowanych w ramach KFS”,
- ⇒ „Fundusz Pracy w księgach rachunkowych PUP – zasady dokumentowania, rozliczania i ewidencjonowania realizowanych zadań z uwzględnieniem elementów zamknięcia ksiąg rachunkowych za 2015 rok oraz projekty pozakonkursowe”,
- ⇒ „Profesjonalna asystentka i skretarka”.

Powyższe szkolenia były adresowane m.in. do pracowników, którzy zajmują się problematyką rynku pracy, działaniami skierowanymi na aktywizację zawodową oraz kształceniem mieszkańców Powiatu Dąbrowskiego. Należy podkreślić, iż systematyczne doskonalenie kadry pracowniczej jest istotnym elementem osiągnięcia efektywności i poprawy jakości pracy w zakresie realizacji polityki rynku pracy.

Powiatowy Urząd Pracy w Dąbrowie Tarnowskiej zakłada, że wzmocnienie aktywności w ustawicznym kształceniu pozytywnie wpłynie na wzrost wydajności i efektywności pracy oraz podniesie standardy współpracy zespołowej i komunikacji interpersonalnej. Natomiast uzyskanie wiedzy z zakresu usług rynku pracy, poznanie stosowanych narzędzi i procedur pozwoli na zwiększenie świadomości roli pracownika samorządowego w realizacji zadań z obszaru rynku pracy oraz wpłynie na głębszą perspektywę postrzegania własnej pracy.

WNIOSKI

Bezrobocie w Powiecie Dąbrowskim obejmuje szerokie kręgi społeczne. Z jego skalą wiąże się zarówno obniżenie standardu życia ludności, jak również niekorzystne czynniki emocjonalne. Pojawia się niepokojąca degradacja dużych grup społecznych, zarówno osób bezrobotnych, jak i członków ich rodzin, które w związku z tragiczną sytuacją materialną zmuszone są ograniczać wydatki na podstawowe potrzeby bytowe.

Bezrobocie na terenie powiatu dąbrowskiego posiada charakterystyczne cechy, które są wyznacznikami jego struktury.

Podstawowe cechy bezrobocia w powiecie:

1. Na przestrzeni 2015 roku w ewidencji Powiatowego Urzędu Pracy w Dąbrowie Tarnowskiej zarejestrowano 5.396 osób bezrobotnych, natomiast wyrejestrowano z ewidencji 5.660 osób.
2. Niewątpliwie, ważną kwestią w analizie struktury bezrobocia jest okres pozostawania bez zatrudnienia. Rosnące wymagania pracodawców oraz intensywnie rozwijający się rynek powodują, że okres pozostawania bez pracy powinien być jak najkrótszy.

W 2015 roku utrzymywały się niekorzystne cechy tego zjawiska tj. wysoki odsetek ludzi pozostających w rejestrach osób bezrobotnych od 12 do 24 miesięcy oraz powyżej 24 miesięcy (39,1% ogółu zarejestrowanych).

3. W powiecie dąbrowskim utrzymującą się, niekorzystną cechą bezrobocia jest niski poziom wykształcenia osób bezrobotnych. W analizowanym 2015 roku najliczniejszą grupę stanowiły osoby posiadające wykształcenie zasadnicze zawodowe, gimnazjalne i poniżej gimnazjalnego (łącznie 55,3% ogółu zarejestrowanych). Tak znaczny odsetek bezrobotnych jest zjawiskiem negatywnym, ponieważ osobom bezrobotnym o niskich kwalifikacjach gorzej znaleźć zatrudnienie.
4. W warunkach zmieniającej się sytuacji na rynku pracy utrzymujące się wysokie bezrobocie, będące konsekwencją zachodzących przemian społeczno-gospodarczych, powoduje, że znaczna grupa młodych osób rozpoczyna start zawodowy od rejestracji w Urzędzie Pracy. Analizując dokumenty będące w posiadaniu tut. Urzędu Pracy wyraźnie daje się zauważyć, że największy udział w populacji bezrobotnych (56,7% ogółu) w 2015 roku miały osoby młode – w przedziale wieku 18-25 i 25-34.
5. Należy zwrócić szczególną uwagę na bardzo niski odsetek osób uprawnionych do zasiłku tj. 611 osób bezrobotnych (15,9%). W 2015 r. okres zasiłkowy wynosił 12 miesięcy.
6. Stopa bezrobocia na koniec 2015 roku, w powiecie dąbrowskim, wyniosła 16,0% i była najwyższą w województwie małopolskim (w Małopolsce 8,4%). W porównaniu do stopy bezrobocia w kraju, była wyższa o 6,2 punktu procentowego.
7. Polityka rządu i działania podejmowane na rynku pracy koncentrują się wokół decydujących zagadnień, a mianowicie zmniejszenie poziomu bezrobocia i zwiększenia poziomu zatrudnienia. Powyższe działania wymagają odrębnego traktowania a tym samym zastosowania różnych instrumentów do ich rozwiązywania. Poszukując narzędzi pozwalających na obiektywną ocenę wyników podejmowanych działań Powiatowy Urząd Pracy w Dąbrowie Tarnowskiej wykorzystuje bezpośrednie i pośrednie dane i ich wzajemne relacje. Bogate bazy danych pozwalają na śledzenie przebiegu zdarzeń na rynku pracy, a także na analizę indywidualnych losów poszczególnych bezrobotnych. Synteza uzyskanych informacji jest równie pracochłonna, jak jej późniejsze zastosowanie. Duży wpływ na zaistniałą sytuację mają okoliczności, w jakich funkcjonuje Urząd oraz sytuacja na rynku pracy.

Opracował:
Powiatowy Urząd Pracy w Dąbrowie Tarnowskiej