



**POWIATOWY URZĄD PRACY**  
**w Głogowie**  
telefon 76 72 75 555, fax 76 72 75 501  
[www.pup.glogow.pl](http://www.pup.glogow.pl)

# Informacja

**o stanie bezrobocia oraz aktywizacji  
zawodowej w powiecie głogowskim  
w marcu 2022 r.**

## 1. OGÓLNE INFORMACJE O STANIE BEZROBOCIA

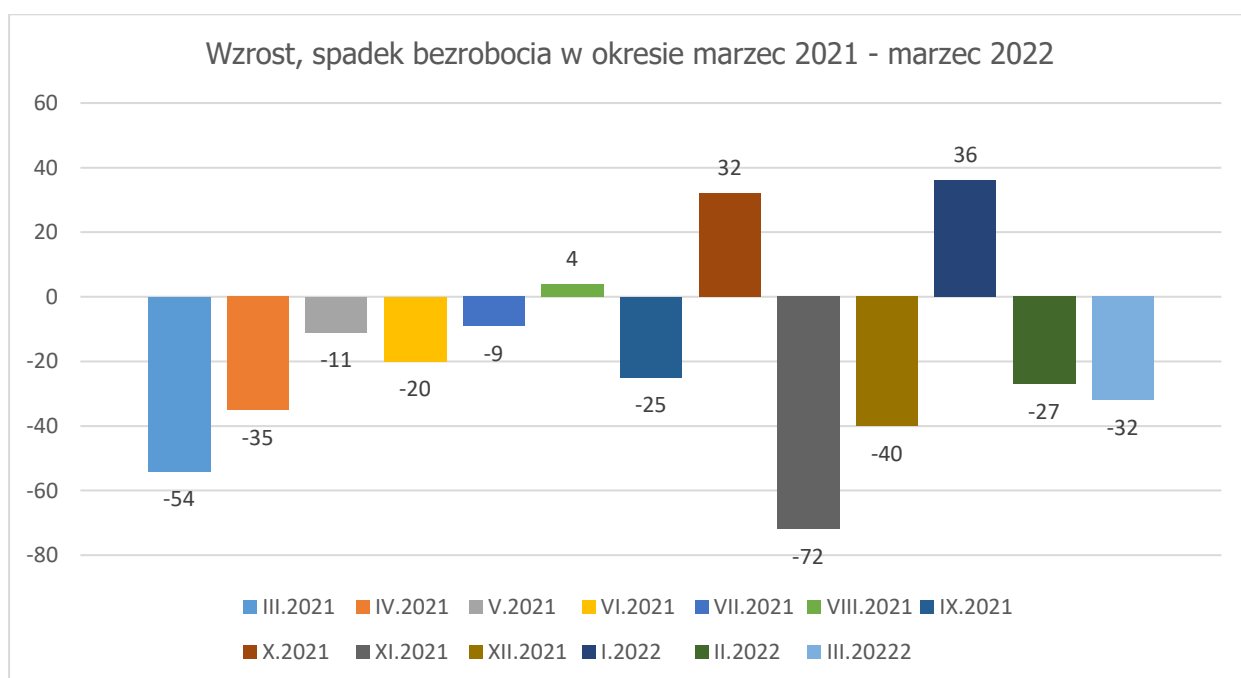
W marcu 2022 r. w porównaniu do lutego 2022 r. odnotowano spadek liczby bezrobotnych o 32 osoby, natomiast w stosunku do analogicznego okresu ubiegłego roku liczba bezrobotnych była mniejsza o 199 osób.

### PODSTAWOWE MIESIĘCZNE WYNIKI

Wyszczególnienie	Marzec 2021 r.	Luty 2022 r.	Marzec 2022 r.
Bezrobotni zarejestrowani (napływ)	248	217	<b>263</b>
Bezrobotni wyłączeni z ewidencji (odpływ)	302	244	<b>295</b>
Liczba bezrobotnych w końcu miesiąca	2.259	2.092	<b>2.060</b>
Stopa bezrobocia			
Oferty pracy ogółem, w tym:	197	135	<b>242</b>
• zatrudnienie i inna praca zarobkowa	175	106	<b>218</b>
• miejsca aktywizacji zawodowej	22	29	<b>24</b>

W okresie ostatnich 5 lat liczbę osób zarejestrowanych i wyłączonych w okresie sprawozdawczym obrazuje poniższa tabela:

Okres sprawozdawczy	Napływ	Odpływ	wzrost/spadek (-)
marzec 2018 r.	368	378	-10
marzec 2019 r.	311	322	-11
marzec 2020 r.	221	260	-39
marzec 2021 r.	248	302	-54
marzec 2022 r.	263	295	-32



## 2. PŁYNNOŚĆ BEZROBOCIA

W marcu 2022 r. zarejestrowało się 263 bezrobotnych, tj. o 46 osób więcej niż w poprzednim miesiącu i o 15 osób więcej niż w analogicznym okresie roku ubiegłego. W grupie osób nowo zarejestrowanych 19% przypadało na osoby dotychczas niepracujące, a 81% stanowiły osoby, które w okresie poprzedzającym rejestrację pracowały.

W grupie osób, które były zatrudnione lub wykonywały inną pracę zarobkową do najliczniejszych przyczyn ustania wykonywania pracy należały:

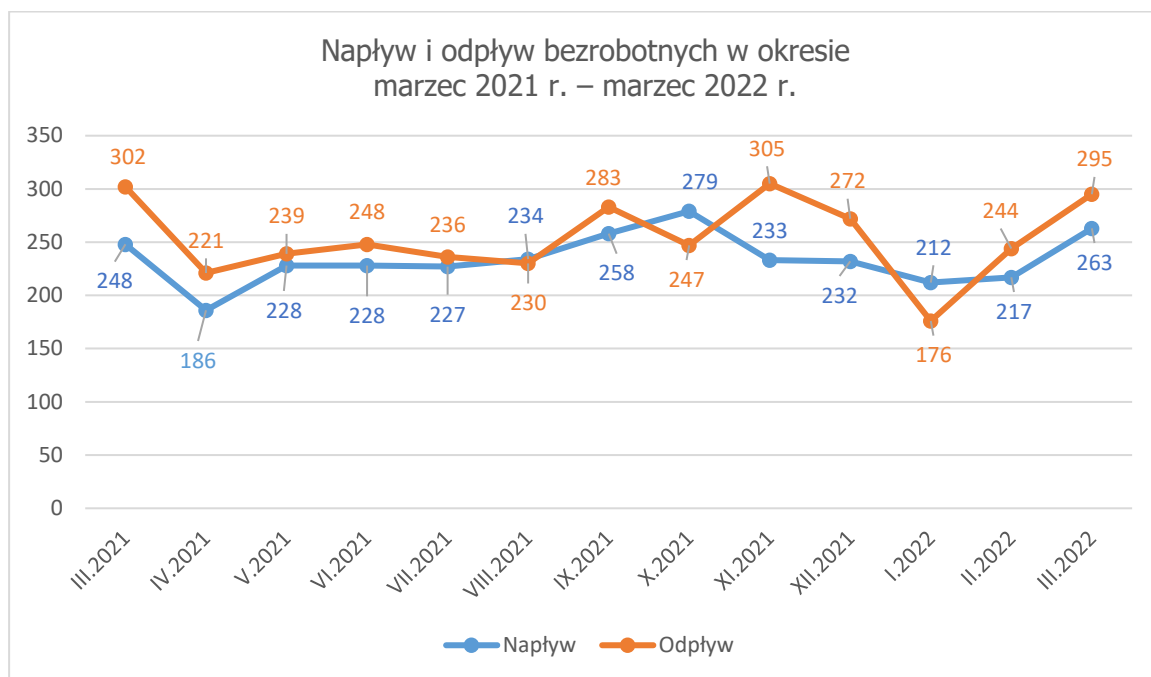
- porozumienie stron – 48 osób,
- upływ okresu, na który umowa była zawarta – 40 osób,
- wypowiedzenie ze strony pracownika – 16 osób,
- wypowiedzenie umowy o pracę przez pracodawcę – 15 osób,
- bez wypowiedzenia ze strony pracodawcy – 11 osób,

Zakres terytorialny	Zarejestrowani w miesiącu sprawozdawczym		Wyłączeni z ewidencji bezrobotnych w miesiącu sprawozdawczym			Wzrost /spadek do poprzedniego m-ca
	ogółem	w tym kobiety	ogółem	w tym:		
				z powodu podjęcia pracy	z tego pracy subsydiowanej	
<b>powiat głogowski</b>	<b>263</b>	<b>167</b>	<b>295</b>	<b>193</b>	<b>39</b>	<b>-32</b>
• Miasto Głogów	190	120	226	146	31	-36
• Gmina Głogów	17	11	21	14	2	-4
• Gmina Jerzmanowa	18	9	11	8	0	7
• Gmina Kotła	9	6	16	8	3	-7
• Gmina Pęcław	18	13	9	7	2	9
• Gmina Żukowice	11	8	12	10		-1

Po zakończeniu udziału w subsydiowanych programach rynku pracy, w trakcie miesiąca do ewidencji bezrobotnych powróciło 15 osób, tj. o 3 osoby mniej niż w poprzednim miesiącu i o 8 osób mniej niż w analogicznym okresie roku ubiegłego.

W tej grupie odnotowano między innymi powrót do ewidencji urzędu osób, które ukończyły:

- ☐ staże – 15,



W miesiącu sprawozdawczym z rejestru bezrobotnych wyłączono 295 osób, o 51 osób więcej niż w poprzednim miesiącu i o 47 osób więcej niż w analogicznym okresie roku ubiegłego.

W tym samym czasie pracodawcy zatrudnili 193 bezrobotnych, tj. o 16 osób mniej niż rok wcześniej. Pracę niesubsydiowaną podjęły 154 osoby, tj. o 5 osób mniej niż w analogicznym okresie roku ubiegłego.

Wybrane przyczyny wyłączeń z ewidencji bezrobotnych przedstawia poniższa tabela:

<b>Wyszczególnienie</b>	<b>marzec 2020</b>	<b>marzec 2021</b>	<b>marzec 2022</b>
Osoby wyłączone z ewidencji bezrobotnych w miesiącu ogółem	<b>260</b>	<b>302</b>	<b>295</b>
z tego z wybranych przyczyn:			
• podjęcia pracy, z tego:	146	209	193
❖ niesubsydiowanej	104	159	154
z tego sezonowej	0	0	0
❖ subsydiowanej	42	50	39
• odmowy bez uzasadnionej przyczyny przyjęcia propozycji odpowiedniej pracy lub innej formy pomocy	0	1	0
• niepotwierdzenia gotowości do podjęcia pracy	47	21	30
• dobrowolnej rezygnacji	19	16	18

### 3. STRUKTURA BEZROBOTNYCH

Wyszczególnienie		Powiat głogowski	w tym:					
			Miasto Głogów	Gmina Głogów	Gmina Jerzman owa	Gmina Kotla	Gmina Pęcław	Gmina Żukowice
Liczba bezrobotnych	ogółem	<b>2060</b>	<b>1460</b>	<b>160</b>	<b>113</b>	<b>128</b>	<b>88</b>	<b>111</b>
	kobiety	<b>1296</b>	916	102	71	78	57	72
	z prawem do zasiłku	<b>240</b>	181	21	16	3	10	9
	zwolnieni z przyczyn dot. zakładu pracy	<b>7</b>	5	2	0	0	0	0
	osoby do 12 m-cy od dnia ukończenia szkoły	<b>77</b>	49	12	4	4	3	5
	cudzoziemcy	<b>43</b>	30	4	2	0	5	2
Osoby w szczególnej sytuacji na rynku pracy	do 30 roku życia	<b>444</b>	311	40	22	28	20	23
	w tym do 25 roku życia	<b>227</b>	149	22	10	19	12	15
	długotrwale bezrobotne	<b>1095</b>	759	91	58	86	45	59
	powyżej 50 roku życia	<b>495</b>	329	48	32	40	14	32
	korzystające ze świadczeń z pomocy społecznej	<b>12</b>	6	0	3	2	0	1
	posiadające co najmniej jedno dziecko do 6 roku życia	<b>456</b>	326	36	19	32	18	24
	posiadające co najmniej jedno dziecko niepełnosprawne do 18 roku życia	<b>12</b>	9	0	2	0	0	1
	niepełnosprawni	<b>167</b>	112	16	9	14	6	10
Czas pozostawania bez pracy w miesiącach	do 1	<b>225</b>	163	15	15	7	17	8
	1 – 3	<b>275</b>	215	14	13	11	8	13
	3 – 6	<b>295</b>	209	30	23	10	9	14
	6 – 12	<b>298</b>	218	18	11	20	11	20
	12 – 24	<b>342</b>	238	27	17	30	12	18
	pow. 24	<b>326</b>	417	56	34	50	31	38
	Wykształcenie	wyższe	<b>296</b>	231	30	14	7	7
policealne i średnie zawodowe		<b>539</b>	400	46	25	23	14	31
średnie ogólnokształcące		<b>246</b>	202	8	14	7	7	8
zasadnicze zawodowe		<b>535</b>	360	38	32	43	32	30
gimnazjalne i poniżej		<b>444</b>	267	38	28	48	28	35
Staż pracy ogółem	do 1 roku	<b>442</b>	315	30	25	23	20	29
	1 – 5	<b>565</b>	421	33	27	33	21	30
	5 – 10	<b>331</b>	235	30	18	20	9	19
	10 – 20	<b>340</b>	229	33	22	27	11	18
	20 – 30	<b>143</b>	108	11	8	8	5	3
	30 lat i więcej	<b>46</b>	37	1	4	2	0	2
	bez stażu	<b>193</b>	115	22	9	15	22	10

#### 4. WOLNE MIEJSCA PRACY I AKTYWIZACJI ZAWODOWEJ

W marcu 2022 r. do Powiatowego Urzędu Pracy w Głogowie zgłoszono 242 wolne miejsca pracy i aktywizacji zawodowej. Statystycznie na jedną ofertę przypadała 1 osoba bezrobotna rejestrująca się w trakcie miesiąca oraz 8 osób bezrobotnych pozostających w ewidencji urzędu w końcu miesiąca sprawozdawczego.

W stosunku do poprzedniego miesiąca liczba zgłoszonych ofert pracy i aktywizacji zawodowej była większa o 107 ofert, a w porównaniu do analogicznego okresu ubiegłego roku była większa o 45 ofert.

Wyszczególnienie		Wolne miejsca pracy i aktywizacji zawodowej w miesiącu sprawozdawczym			Narastająco od początku roku	
		Ogółem	w tym:			
			subsydiowane	z sektora publicznego		
Ogółem		<b>242</b>	<b>67</b>	<b>60</b>	<b>481</b>	
z ogółem	zatrudnienie lub inna praca zarobkowa	218	43	51	428	
	miejsca aktywizacji zawodowej	24	24	9	53	
	z tego	staże	24	24	9	53
		przygotowanie zawodowe dorosłych	0	0	0	0
		prace społecznie użyteczne	0	0	0	0
	dla niepełnosprawnych		8	2	1	24

W grupie wolnych ofert pracy najwięcej miejsc przeznaczonych było dla:

- monterów maszyn i urządzeń przemysłowych - 15,
- pracowników ochrony fizycznej - 13,
- monterów konstrukcji stalowych - 5,

natomiast wśród subsydiowanych miejsc zatrudnienia oferty skierowane były dla:

- robotników gospodarczych - 31,
- techników prac biurowych - 3,
- pracowników obsługi biurowej - 2,

## 5. AKTYWIZACJA ZAWODOWA W RAMACH SUBSYDIOWANYCH MIEJSC PRACY

Skalę subsydiowanej aktywizacji zawodowej, z uwzględnieniem wybranych grup bezrobotnych przedstawia poniższa tabela:

Wyszczególnienie	Liczba bezrobotnych objętych subsydiowaną aktywizacją				Narastająco od początku roku
	Ogółem	w tym:			
		bezrobotni do 30 roku życia	bezrobotni powyżej 50 roku życia	długotrwale bezrobotni	
<b>1. Osoby, które podjęły pracę subsydiowaną</b>	<b>39*</b>	<b>12*</b>	<b>11*</b>	<b>13*</b>	<b>67*</b>
skierowani do prac interwencyjnych	3	2	0	0	7
skierowani do robót publicznych	24	3	10	11	26
zaktywizowani w ramach przyznania środków na podjęcie dział. gosp.	2	2	0	0	11
w tym w ramach bonu na zasiedlenie	0	0	0	0	140
podjęcia pracy w ramach refundacji kosztów zatrudnienia bezrobotnego	7	2	1	2	9
podjęcia pracy poza miejscem zamieszkania w ramach bonu na zasiedlenie	3	3	0	0	0
podjęcia pracy w ramach bonu zatrudnieniowego	0	0	0	0	0
podjęcia pracy w ramach świadczenia aktywizacyjnego	0	0	0	0	0
podjęcia pracy w ramach grantu na telepracę	0	0	0	0	0
podjęcia pracy w ramach refundacji składek na ubezpieczenia społeczne	0	0	0	0	0
podjęcia pracy w ramach dofinansowania wynagrodzenia za zatrudnienie skierowanego bezrobotnego powyżej 50 roku życia	0	0	0	0	0
podjęcie pracy w ramach dofinansowania wynagrodzenia młodzieży do 30 roku życia	0	0	0	0	0
<b>2. Rozpoczęli szkolenie</b>	<b>7</b>	<b>2</b>	<b>1</b>	<b>3</b>	<b>7</b>
w tym w ramach bonu szkoleniowego	0	0	0	0	0
<b>3. Rozpoczęli staż</b>	<b>25</b>	<b>9</b>	<b>0</b>	<b>6</b>	<b>39</b>
w tym w ramach bonu stażowego	0	0	0	0	0
<b>4. Rozpoczęli przygotowanie zawodowe</b>	<b>0</b>	<b>0</b>	<b>0</b>	<b>0</b>	<b>0</b>
<b>5. Rozpoczęli prace społecznie użyteczne</b>	<b>0</b>	<b>0</b>	<b>0</b>	<b>0</b>	<b>0</b>
w tym w ramach PAI	0	0	0	0	0
<b>6. Skierowani do agencji zatrudnienia w ramach zlecenia działań aktywizacyjnych</b>	<b>0</b>	<b>0</b>	<b>0</b>	<b>0</b>	<b>0</b>
<b>Razem</b>	<b>71</b>	<b>23</b>	<b>12</b>	<b>22</b>	<b>113</b>

\* dane wskazują liczbę osób skierowanych w ramach nowo utworzonych stanowisk jak również w wyniku uzupełnienia obsady na stanowiskach utworzonych uprzednio.

W marcu w ramach nowo utworzonych stanowisk pracy 3 osoby skierowano do prac interwencyjnych, 24 osoby skierowano na roboty publiczne, 7 osób skierowano do pracodawców, którym zrefundowano koszty wyposażenia stanowisk pracy.

## 6. POŚREDNICTWO EURES

W marcu br. w ramach realizacji zadań pośrednictwa pracy za granicą EURES udzielono informacji 57 osobom zarejestrowanym w urzędzie, w tym:

- 21 osobom nt. aktualnie rozpowszechnianych zagranicznych ofert pracy,
- 21 osobom o stosowanych metodach i miejscach upowszechniania zagranicznych ofert pracy oraz o możliwościach poszukiwania zatrudnienia w UE/EOG,
- 15 osobom nt. warunków życia i pracy za granicą w państwach UE/EOG.

W marcu 2022 r. wpłynęło 88 ofert pracy dla 505 osób. Oferty skierowane były głównie dla pracowników produkcyjnych - przetwórstwo krabów, kierowców ciężarówki i autobusów oraz fryzjerów. Najwięcej ofert pochodziło z Niemiec i Norwegii i Austrii.

## 7. OSOBY NIEPEŁNOSPRAWNE

W końcu marca 2022 r. w ewidencji Powiatowego Urzędu Pracy w Głogowie zarejestrowanych było 230 osób niepełnosprawnych, w tym:

- 167 osób posiadało status bezrobotnych (prawo do zasiłku przysługiwało 20 osobom),
- 63 osoby uznane były za poszukujących pracy, nie pozostających w zatrudnieniu.

W porównaniu do poprzedniego miesiąca była mniejsza o 12 osób, a w stosunku do tego samego okresu ubiegłego roku liczba zarejestrowanych osób niepełnosprawnych była większa o 9 osób.

### OSOBY NIEPEŁNOSPRAWNE WG STOPNIA NIEPEŁNOSPRAWNOŚCI

Stopień niepełnosprawności	Ogółem	w tym:	
		Bezrobotni	Poszukujący pracy
Znaczny	21	5	16
Umiarkowany	109	69	40
Lekki	100	93	7
<b>Razem</b>	<b>230</b>	<b>167</b>	<b>63</b>

Najczęściej występującymi schorzeniami w grupie niepełnosprawnych bezrobotnych były:

- upośledzenie narządu ruchu - 41 osób,
- choroby psychiczne - 36 osób,
- choroby neurologiczne - 20 osób,

a wśród poszukujących pracy:

- upośledzenie umysłowe - 17 osób,
- choroby psychiczne - 15 osób,
- choroby neurologiczne - 6 osób.



## 8. WYPŁACONE ŚWIADCZENIA Z TYTUŁU BEZROBOCIA

Rodzaj świadczenia	M-c sprawozdawczy		Narastająco od początku roku	
	Liczba osób	Kwota	Liczba osób	Kwota
<b>1. Zasiłki dla bezrobotnych</b>	<b>268</b>	<b>362.102,61</b>	<b>441</b>	<b>1.127.096,50</b>
<b>2. Dodatki aktywizacyjne</b>	<b>55</b>	<b>20.672,00</b>	<b>105</b>	<b>64.268,10</b>
<b>3. Stypendia i składki na ubezpieczenia społeczne, w tym:</b>	<b>84</b>	<b>90.855,04</b>	<b>85</b>	<b>253.286,12</b>
• stypendium - szkolenie	0	0,00	0	0,00
• stypendium - staż	75	88.363,56	75	245.581,30
• stypendium - studia podyplomowe	9	2.491,48	10	7.704,82
<b>Razem ilość wypłaconych świadczeń (1+2+3)</b>	<b>407</b>	<b>473.629,65</b>	<b>631</b>	<b>1.444.650,72</b>

## 9. KOORDYNACJA SYSTEMÓW ZABEZPIECZENIA SPOŁECZNEGO

W związku z wejściem Polski do UE z dniem 1 maja 2004 r., na urzędach pracy spoczął obowiązek uczestnictwa w koordynacji Systemów Zabezpieczenia Społecznego w zakresie bezrobocia i poszukiwania pracy.

Wojewódzkie Urzędy Pracy pełnią funkcję instytucji właściwej w zakresie przyjmowania i rozpatrywania wniosków osób bezrobotnych o wydanie odpowiednich zaświadczeń oraz decyzji w sprawach świadczeń z tytułu bezrobocia, które następnie są realizowane przez Powiatowe Urzędy Pracy.

Po pracy za granicą w bieżącym roku zarejestrowały się łącznie 33 osoby bezrobotne. Aktualnie w ewidencji PUP zarejestrowanych jest 43 cudzoziemców, 40 osób z Ukrainy, po 1 osobie z Czech, Mongolii i Tunezji.

## 10. WYDATKI FP I EFS NA AKTYWNE FORMY PRZECIWDZIAŁANIA BEZROBOCIU

Lp.	Rodzaj programu	Wykonanie w miesiącu sprawozdawczym	Narastająco od początku roku
1	Szkolenia	0,00	0,00
2	Prace społecznie użyteczne	0,00	0,00
3	Roboty publiczne	105.104,58	173.225,51
4	Refundacja kosztów wyposażenia i doposażenia stanowiska pracy	68.000,00	68.000,00
5	Środki na podjęcie działalności gospodarczej	40.000,00	230.000,00
6	Prace interwencyjne	5.608,37	18.316,01
7	Przygotowanie zawodowe dla dorosłych	0,00	0,00
8	Refundacja składek na ubezpieczenia społeczne	0,00	2.199,96
9	Studia podyplomowe	2.491,48	7.704,82
10	Staże (FP i EFS)	88.363,56	245.581,30
	<i>W tym bon stażowy</i>	<i>0,00</i>	<i>0,00</i>
11	Bon zatrudnieniowy	0,00	0,00
12	Bon na zasiedlenie	12.000,00	42.000,00
13	Dofinansowanie wynagrodzenia skierowanych bezrobotnych powyżej 50 roku życia	1.400,00	4.200,00
14	Koszty badań lekarskich osób bezrobotnych	2.235,00	2.235,00
15	Krajowy Fundusz Szkoleniowy	96.667,00	99.865,00
16	Koszty przejazdu, zakwaterowania	886,40	3.975,65
17	Opieka nad dzieckiem lub osobą zależną	0,00	1.200,00
18	Inne instrumenty rynku pracy	55,03	55,03
	<b>Razem</b>	<b>422.811,42</b>	<b>898.558,28</b>

Na organizację i finansowanie aktywnych form przeciwdziałania bezrobociu w 2022 r. PUP w Głogowie dysponuje następującymi środkami:

### 1) Fundusz Pracy:

- limit podstawowy – **3.762.072,27 zł** (zaangażowano – 33,68%),

### 2) Europejski Fundusz Społeczny:

- Program Operacyjny Wiedza, Edukacja, Rozwój – **2.384.623,34 zł** (zaangażowano 17,14 %),
- Regionalny Program Operacyjny – **2.347.636,95 zł** (zaangażowano 21,36 %),

### 3) Państwowy Fundusz Rehabilitacji Osób Niepełnosprawnych:

- limit – **120.000,00 zł**, (zaangażowano 0 %),

### 4) FUNDUSZ PRACY COVID 19

- Dotacje COVID – **750.000,00 zł** (zaangażowano 0,67%).