



POWIATOWY URZĄD PRACY
w Głogowie
telefon 76 72 75 555, fax 76 72 75 501
www.pup.glogow.pl

Informacja

**o stanie bezrobocia oraz aktywizacji
zawodowej w powiecie głogowskim
we wrześniu 2021 r.**

1. OGÓLNE INFORMACJE O STANIE BEZROBOCIA

We wrześniu 2021 r. w porównaniu do sierpnia 2021 r. odnotowano spadek liczby bezrobotnych o 25 osób, natomiast w stosunku do analogicznego okresu ubiegłego roku liczba bezrobotnych była mniejsza o 76 osób.

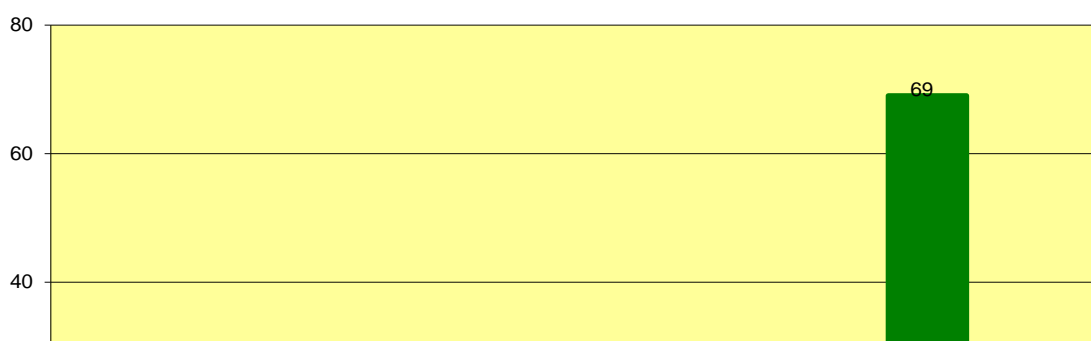
PODSTAWOWE MIESIĘCZNE WYNIKI

Wyszczególnienie	Wrzesień 2020 r.	Sierpień 2021 r.	Wrzesień 2021 r.
Bezrobotni zarejestrowani (napływ)	309	234	258
Bezrobotni wyłączeni z ewidencji (odpływ)	307	230	283
Liczba bezrobotnych w końcu miesiąca	2.239	2.188	2.163
Stopa bezrobocia			
Oferty pracy ogółem, w tym:	187	198	131
• zatrudnienie i inna praca zarobkowa	149	171	110
• miejsca aktywizacji zawodowej	38	27	21

W okresie ostatnich 5 lat liczbę osób zarejestrowanych i wyłączonych w okresie sprawozdawczym obrazuje poniższa tabela:

Okres sprawozdawczy	Napływ	Odpływ	wzrost/spadek (-)
wrzesień 2017 r.	538	531	7
wrzesień 2018 r.	392	373	19
wrzesień 2019 r.	334	447	-113
wrzesień 2020 r.	309	307	2
wrzesień 2021 r.	258	283	-25

Wzrost, spadek bezrobocia w okresie wrzesień 2020 - wrzesień 2021



2. PŁYNNOŚĆ BEZROBOCIA

We wrześniu 2021 r. zarejestrowało się 258 bezrobotnych, tj. o 24 osoby więcej niż w poprzednim miesiącu i o 51 osób mniej niż w analogicznym okresie roku ubiegłego. W grupie osób nowo zarejestrowanych 9% przypadają na osoby dotychczas niepracujące, a 91% stanowiły osoby, które w okresie poprzedzającym rejestrację pracowały.

W grupie osób, które były zatrudnione lub wykonywały inną pracę zarobkową do najliczniejszych przyczyn ustania wykonywania pracy należały:

- porozumienie stron – 48 osób,
- upływ okresu, na który umowa była zawarta – 40 osób,
- wypowiedzenie ze strony pracownika – 19 osób,
- wypowiedzenie umowy o pracę przez pracodawcę – 15 osób,
- bez wypowiedzenia ze strony pracodawcy – 12 osób,

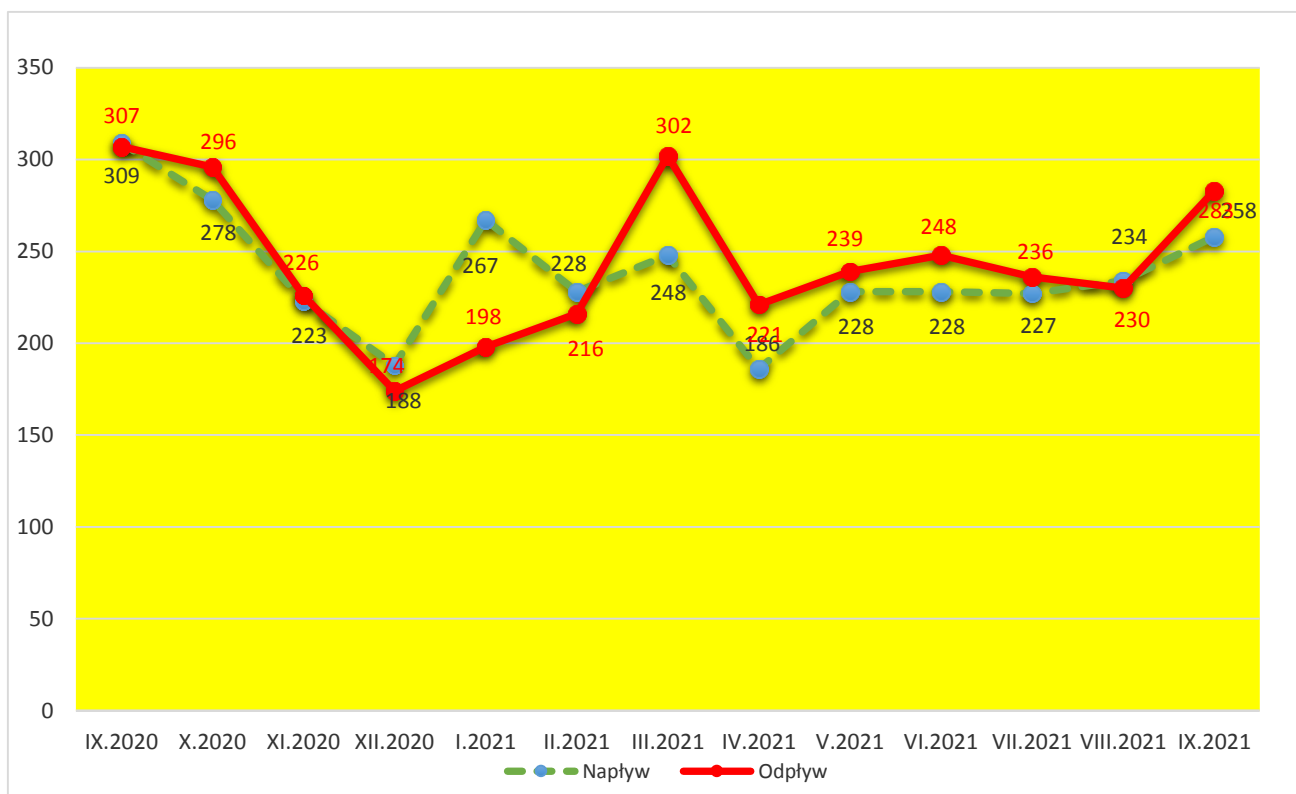
Zakres terytorialny	Zarejestrowani w miesiącu sprawozdawczym		Wyłączeni z ewidencji bezrobotnych w miesiącu sprawozdawczym			Wzrost /spadek do poprzedniego m-ca
	ogółem	w tym kobiety	ogółem	w tym:		
				z powodu podjęcia pracy	z tego pracy subsydiowanej	
powiat głogowski	258	153	283	190	32	-25
• Miasto Głogów	181	110	210	139	21	-19
• Gmina Głogów	16	8	23	15	1	-7
• Gmina Jerzmanowa	15	9	8	6	0	7
• Gmina Kotła	16	10	17	10	2	-1
• Gmina Pęcław	6	4	6	4	1	0
• Gmina Żukowice	24	12	19	16	7	5

Po zakończeniu udziału w subsydiowanych programach rynku pracy, w trakcie miesiąca do ewidencji bezrobotnych powróciło 14 osób, tj. o 1 osobę mniej niż w poprzednim miesiącu i o 4 osoby więcej niż w analogicznym okresie roku ubiegłego.

W tej grupie odnotowano między innymi powrót do ewidencji urzędu osób, które ukończyły:

- roboty publiczne – 1,
- staże – 11,
- szkolenie – 2.

Napływ i odpływ bezrobotnych w okresie wrzesień 2020 r. – wrzesień 2021 r.



W miesiącu sprawozdawczym z rejestru bezrobotnych wyłączono 283 osoby, o 53 osoby więcej niż w poprzednim miesiącu i o 24 osoby mniej niż w analogicznym okresie roku ubiegłego.

W tym samym czasie pracodawcy zatrudnili 190 bezrobotnych, tj. o 13 osób mniej niż rok wcześniej. Pracę niesubsydiowaną podjęło 158 osób, tj. o 13 osób mniej niż w analogicznym okresie roku ubiegłego.

Wybrane przyczyny wyłączeń z ewidencji bezrobotnych przedstawia poniższa tabela:

Wyszczególnienie	wrzesień 2019	wrzesień 2020	wrzesień 2021
Osoby wyłączone z ewidencji bezrobotnych w miesiącu ogółem	447	307	283
z tego z wybranych przyczyn:			
• podjęcia pracy, z tego:	229	203	190
❖ niesubsydiowanej	187	171	158
z tego sezonowej	0	0	0
❖ subsydiowanej	42	32	32
• odmowy bez uzasadnionej przyczyny przyjęcia propozycji odpowiedniej pracy lub innej formy pomocy	8	0	0
• niepotwierdzenia gotowości do podjęcia pracy	78	28	32
• dobrowolnej rezygnacji	97	24	14

3. STRUKTURA BEZROBOTNYCH

Wyszczególnienie		Powiat głogowski	w tym:					Gmina Żukowice
			Miasto Głogów	Gmina Głogów	Gmina Jerzman owa	Gmina Kotla	Gmina Pęcław	
Liczba bezrobotnych	ogółem	2163	1511	177	116	148	84	127
	kobiety	1387	977	108	79	93	51	79
	z prawem do zasiłku	310	236	23	19	7	12	13
	zwolnieni z przyczyn dot. zakładu pracy	14	11	2	0	1	0	0
	osoby do 12 m-cy od dnia ukończenia szkoły	79	47	9	3	6	6	8
	cudzoziemcy	10	9	0	1	0	0	0
Osoby w szczególnej sytuacji na rynku pracy	do 30 roku życia	504	341	47	30	31	23	32
	w tym do 25 roku życia	249	155	28	16	17	16	17
	długotrwale bezrobotne	1146	778	100	68	92	45	63
	powyżej 50 roku życia	491	323	47	29	42	18	32
	korzystające ze świadczeń z pomocy społecznej	24	14	1	4	3	0	2
	posiadające co najmniej jedno dziecko do 6 roku życia	504	347	45	22	44	16	30
	posiadające co najmniej jedno dziecko niepełnosprawne do 18 roku życia	7	6	0	0	0	0	1
	niepełnosprawni	184	122	19	11	14	6	12
Czas pozostawania bez pracy w miesiącach	do 1	244	169	15	15	16	6	23
	1 – 3	278	218	17	12	11	10	10
	3 – 6	253	185	20	9	12	13	14
	6 – 12	368	252	31	22	30	13	20
	12 – 24	420	296	40	24	24	14	22
	pow. 24	600	391	54	34	55	28	38
Wykształcenie	wyższe	330	260	35	10	13	6	6
	policealne i średnie zawodowe	619	443	52	38	31	19	36
	średnie ogólnokształcące	221	172	10	15	8	5	11
	zasadnicze zawodowe	518	343	39	27	43	33	33
	gimnazjalne i poniżej	475	293	41	26	53	21	41
Staż pracy ogółem	do 1 roku	480	327	46	22	27	22	36
	1 – 5	603	445	32	34	36	20	36
	5 – 10	362	252	34	22	27	7	20
	10 – 20	359	244	35	20	31	11	18
	20 – 30	129	97	8	7	9	5	3
	30 lat i więcej	43	30	5	2	2	2	2
	bez stażu	187	116	17	9	16	17	12

4. WOLNE MIEJSCA PRACY I AKTYWIZACJI ZAWODOWEJ

We wrześniu 2021 r. do Powiatowego Urzędu Pracy w Głogowie zgłoszono 131 wolnych miejsc pracy i aktywizacji zawodowej. Statystycznie na jedną ofertę przypadała 1 osoba bezrobotna rejestrująca się w trakcie miesiąca oraz 16 osób bezrobotnych pozostających w ewidencji urzędu w końcu miesiąca sprawozdawczego.

W stosunku do poprzedniego miesiąca liczba zgłoszonych ofert pracy i aktywizacji zawodowej była mniejsza o 67 ofert, a w porównaniu do analogicznego okresu ubiegłego roku była mniejsza o 56 ofert.

Wyszczególnienie		Wolne miejsca pracy i aktywizacji zawodowej w miesiącu sprawozdawczym			Narastająco od początku roku	
		Ogółem	w tym:			
			subsydiowane	z sektora publicznego		
Ogółem		131	33	18	1.471	
z ogółem	zatrudnienie lub inna praca zarobkowa	110	12	18	1.251	
	miejsca aktywizacji zawodowej	21	21	0	220	
	z tego	staże	21	21	0	220
		przygotowanie zawodowe dorosłych	0	0	0	0
		prace społecznie użyteczne	0	0	0	0
	dla niepełnosprawnych		5	0	0	93

W grupie wolnych ofert pracy najwięcej miejsc przeznaczonych było dla:

- spawaczy - 8,
- kierowców samochodów ciężarowych - 6,
- fryzjerów - 4,

natomiast wśród subsydiowanych miejsc zatrudnienia oferty skierowane były dla:

- operatorów urządzeń do przetwórstwa metali - 6,
- pomocniczych robotników budowlanych - 3,
- techników prac biurowych - 2,

5. AKTYWIZACJA ZAWODOWA W RAMACH SUBSYDIOWANYCH MIEJSC PRACY

Skalę subsydiowanej aktywizacji zawodowej, z uwzględnieniem wybranych grup bezrobotnych przedstawia poniższa tabela:

Wyszczególnienie	Liczba bezrobotnych objętych subsydiowaną aktywizacją				Narastająco od początku roku
	Ogółem	w tym:			
		bezrobotni do 30 roku życia	bezrobotni powyżej 50 roku życia	długotrwale bezrobotni	
1. Osoby, które podjęły pracę subsydiowaną	32*	17*	2*	5*	270*
skierowani do prac interwencyjnych	4	1	0	2	34
skierowani do robót publicznych	8	4	0	1	78
zaktywizowani w ramach przyznania środków na podjęcie dział. gosp.	6	3	1	1	71
w tym w ramach bonu na zasiedlenie	0	0	0	0	1
podjęcia pracy w ramach refundacji kosztów zatrudnienia bezrobotnego	6	2	0	1	61
podjęcia pracy poza miejscem zamieszkania w ramach bonu na zasiedlenie	7	7	0	0	21
podjęcia pracy w ramach bonu zatrudnieniowego	0	0	0	0	1
podjęcia pracy w ramach świadczenia aktywizacyjnego	0	0	0	0	0
podjęcia pracy w ramach grantu na telepracę	0	0	0	0	0
podjęcia pracy w ramach refundacji składek na ubezpieczenia społeczne	0	0	0	0	0
podjęcia pracy w ramach dofinansowania wynagrodzenia za zatrudnienie skierowanego bezrobotnego powyżej 50 roku życia	1	0	1	0	1
podjęcie pracy w ramach dofinansowania wynagrodzenia młodzieży do 30 roku życia	0	0	0	0	3
2. Rozpoczęli szkolenie	5	1	1	2	20
w tym w ramach bonu szkoleniowego	0	0	0	0	0
3. Rozpoczęli staż	21	12	0	5	186
w tym w ramach bonu stażowego	0	0	0	0	0
4. Rozpoczęli przygotowanie zawodowe	0	0	0	0	0
5. Rozpoczęli prace społecznie użyteczne	0	0	0	0	0
w tym w ramach PAI	0	0	0	0	0
6. Skierowani do agencji zatrudnienia w ramach zlecania działań aktywizacyjnych	0	0	0	0	0
Razem	58	30	3	12	476

* dane wskazują liczbę osób skierowanych w ramach nowo utworzonych stanowisk jak również w wyniku uzupełnienia obsady na stanowiskach utworzonych uprzednio.

We wrześniu w ramach nowo utworzonych stanowisk pracy 4 osoby skierowano do prac interwencyjnych, 8 osób skierowano na roboty publiczne, 4 osoby skierowano do pracodawców, którym zrefundowano koszty wyposażenia stanowisk pracy, 1 osobę skierowano do pracy w

ramach dofinansowania wynagrodzenia za zatrudnienie skierowanego bezrobotnego powyżej 50 roku życia.

Ponadto w ramach uzupełnienia wcześniej utworzonych stanowisk pracy 2 osoby skierowano do pracodawców, którym zrefundowano koszty doposażenia stanowisk pracy.

6. POŚREDNICTWO EURES

We wrześniu 2021 r. w ramach realizacji zadań pośrednictwa pracy za granicą EURES udzielono informacji 73 osobom zarejestrowanym w urzędzie, w tym:

- 16 osobom nt. aktualnie rozpowszechnianych zagranicznych ofert pracy,
- 24 osobom o stosowanych metodach i miejscach upowszechniania zagranicznych ofert pracy oraz o możliwościach poszukiwania zatrudnienia w UE/EOG,
- 24 osobom nt. warunków życia i pracy za granicą w państwach UE/EOG.
- 9 osobom nt. bezpiecznego wyjazdu do pracy-system Eures w ramach Kampanii ELA

W bieżącym miesiącu wpłynęło 35 ofert pracy dla 182 osób. Oferty skierowane były dla cieśli-stolarzy budowlanych, pracowników budowlanych, pracowników sezonowych do choinek. Oferty pochodziły z Norwegii, Irlandii oraz Szwecji.

7. OSOBY NIEPEŁNOSPRAWNE

W końcu września 2021 r. w ewidencji Powiatowego Urzędu Pracy w Głogowie zarejestrowane były 234 osoby niepełnosprawne, w tym:

- 184 osoby posiadały status bezrobotnych (prawo do zasiłku przysługiwało 24 osobom),
- 50 osób uznanych było za poszukujących pracy, nie pozostających w zatrudnieniu.

W porównaniu do poprzedniego miesiąca była większa o 37 osób, a w stosunku do tego samego okresu ubiegłego roku liczba zarejestrowanych osób niepełnosprawnych była większa o 30 osób.

OSOBY NIEPEŁNOSPRAWNE WG STOPNIA NIEPEŁNOSPRAWNOŚCI

Stopień niepełnosprawności	Ogółem	w tym:	
		Bezrobotni	Poszukujący pracy
Znaczny	22	8	14
Umiarkowany	91	63	28
Lekki	121	113	8
Razem	234	184	50

Najczęściej występującymi schorzeniami w grupie niepełnosprawnych bezrobotnych były:

- choroby psychiczne - 51 osób,

- upośledzenie narządu ruchu - 45 osób,
- choroby narządu wzroku - 21 osób,

a wśród poszukujących pracy:

- choroby psychiczne - 15 osób,
- upośledzenie umysłowe - 11 osób,
- choroby neurologiczne - 7 osób.

W bieżącym roku w ramach aktywizacji osób niepełnosprawnych ze środków PFRON wydatkowano 23.585,43 zł z przeznaczeniem na:

- organizację stażu dla 7 osób,

8. WYPŁACONE ŚWIADCZENIA Z TYTUŁU BEZROBOCIA

Rodzaj świadczenia	M-c sprawozdawczy		Narastająco od początku roku	
	Liczba osób	Kwota	Liczba osób	Kwota
1. Zasiłki dla bezrobotnych	361	481.347,59	984	4.608.763,06
2. Dodatki aktywizacyjne	60	23.381,20	262	358.246,20
3. Stypendia i składki na ubezpieczenia społeczne, w tym:	131	162.047,01	274	1.106.035,01
• stypendium - szkolenie	2	707,90	13	17.747,01
• stypendium - staż	125	160.194,92	249	1.075.799,42
• stypendium - studia podyplomowe	4	1.144,19	12	12.488,58
Razem ilość wypłaconych świadczeń (1+2+3)	552	666.775,80	1520	6.073.044,27

9. KOORDYNACJA SYSTEMÓW ZABEZPIECZENIA SPOŁECZNEGO

W związku z wejściem Polski do UE z dniem 1 maja 2004 r., na urzędach pracy spoczął obowiązek uczestnictwa w koordynacji Systemów Zabezpieczenia Społecznego w zakresie bezrobocia i poszukiwania pracy.

Wojewódzkie Urzędy Pracy pełnią funkcję instytucji właściwej w zakresie przyjmowania i rozpatrywania wniosków osób bezrobotnych o wydanie odpowiednich zaświadczeń oraz decyzji w sprawach świadczeń z tytułu bezrobocia, które następnie są realizowane przez Powiatowe Urzędy Pracy.

Po pracy za granicą w bieżącym roku zarejestrowały się łącznie 52 osoby bezrobotne. Aktualnie w ewidencji PUP zarejestrowanych jest 10 cudzoziemców, 7 osób z Ukrainy, po 1 osobie z Czech, Mongolii i Tunezji.

10. WYDATKI FP I EFS NA AKTYWNE FORMY PRZECIWDZIAŁANIA BEZROBOCIU

Lp.	Rodzaj programu	Wykonanie w miesiącu sprawozdawczym	Narastająco od początku roku
1	Szkolenia	3.846,90	50.755,01
2	Prace społecznie użyteczne	0,00	0,00
3	Roboty publiczne	31.823,44	575.502,77
4	Refundacja kosztów wyposażenia i doposażenia stanowiska pracy	120.000,00	632.300,00
5	Środki na podjęcie działalności gospodarczej	140.000,00	1.587.857,83
6	Prace interwencyjne	23.980,99	129.264,60
7	Przygotowanie zawodowe dla dorosłych	0,00	0,00
8	Refundacja składek na ubezpieczenia społeczne	0,00	10.193,90
9	Studia podyplomowe	1.144,19	31.468,58
10	Staże (FP i EFS)	160.194,92	1.075.799,42
	<i>W tym bon stażowy</i>	<i>0,00</i>	<i>0,00</i>
11	Bon zatrudnieniowy	4.080,00	4.080,00
12	Bon na zasiedlenie	15.000,00	110.000,00
13	Dofinansowanie wynagrodzenia skierowanych bezrobotnych powyżej 50 roku życia	0,00	0,00
14	Koszty badań lekarskich osób bezrobotnych	2.823,00	21.376,00
15	Krajowy Fundusz Szkoleniowy	81.921,10	354.110,00
16	Koszty przejazdu, zakwaterowania	831,38	1.790,14
17	Opieka nad dzieckiem lub osobą zależną	0,00	0,00
18	Inne instrumenty rynku pracy	96,70	96,70
	Razem	585.742,62	4.584.594,95

Na organizację i finansowanie aktywnych form przeciwdziałania bezrobociu w 2021 r.

PUP w Głogowie dysponuje następującymi środkami:

1) Fundusz Pracy:

- limit podstawowy – **3.479.377,91zł** (zaangażowano – 53,65%),

2) Europejski Fundusz Społeczny:

- Program Operacyjny Wiedza, Edukacja, Rozwój (POWER V) – **1.993.369,75zł** (zaangażowano 82,80%),
- Program Operacyjny Wiedza, Edukacja, Rozwój (POWER VI) – **309.478,58zł** (zaangażowano 0%),
- Regionalny Program Operacyjny – **2.074.502,63 zł** (zaangażowano 90,57 %),

3) Państwowy Fundusz Rehabilitacji Osób Niepełnosprawnych:

- limit – **200.476zł**, (zaangażowano 32,23%).

4) FUNDUSZ PRACY COVID 19

- limit – **1.810.405,00 zł**, (zaangażowano 59,16 %).
- Dotacje COVID – **7.250.000,00 zł** (zaangażowano 82,46%)