



POWIATOWY URZĄD PRACY
w Głogowie
telefon 76 72 75 555, fax 76 72 75 501
www.pup.glogow.pl

Informacja

**o stanie bezrobocia oraz aktywizacji
zawodowej w powiecie głogowskim
w październiku 2021 r.**

1. OGÓLNE INFORMACJE O STANIE BEZROBOCIA

W październiku 2021 r. w porównaniu do września 2021 r. odnotowano wzrost liczby bezrobotnych o 32 osoby, natomiast w stosunku do analogicznego okresu ubiegłego roku liczba bezrobotnych była mniejsza o 26 osób.

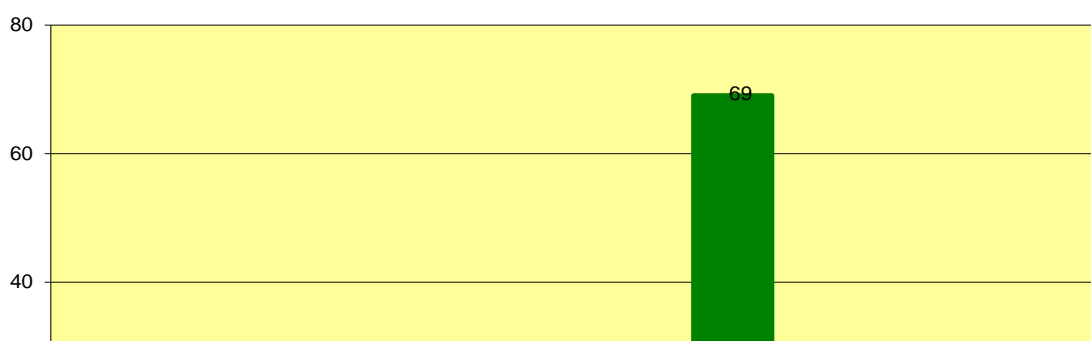
PODSTAWOWE MIESIĘCZNE WYNIKI

| Wyszczególnienie | Październik 2020 r. | Wrzesień 2021 r. | Październik 2021 r. |
|---|---------------------|------------------|---------------------|
| Bezrobotni zarejestrowani (napływ) | 278 | 258 | 279 |
| Bezrobotni wyłączeni z ewidencji (odpływ) | 296 | 283 | 247 |
| Liczba bezrobotnych w końcu miesiąca | 2.221 | 2.163 | 2.195 |
| Stopa bezrobocia | | | |
| Oferty pracy ogółem, w tym: | 190 | 131 | 185 |
| • zatrudnienie i inna praca zarobkowa | 158 | 110 | 161 |
| • miejsca aktywizacji zawodowej | 32 | 21 | 24 |

W okresie ostatnich 5 lat liczbę osób zarejestrowanych i wyłączonych w okresie sprawozdawczym obrazuje poniższa tabela:

| Okres sprawozdawczy | Napływ | Odpływ | wzrost/spadek (-) |
|---------------------|--------|--------|-------------------|
| październik 2017 r. | 474 | 635 | -161 |
| październik 2018 r. | 406 | 407 | -1 |
| październik 2019 r. | 301 | 376 | -75 |
| październik 2020 r. | 278 | 296 | -18 |
| październik 2021 r. | 279 | 247 | 32 |

Wzrost, spadek bezrobocia w okresie październik 2020 - październik 2021



2. PŁYNNOŚĆ BEZROBOCIA

W październiku 2021 r. zarejestrowało się 279 bezrobotnych, tj. o 21 osób więcej niż w poprzednim miesiącu i o 1 osobę więcej niż w analogicznym okresie roku ubiegłego. W grupie osób nowo zarejestrowanych 12% przypadało na osoby dotychczas niepracujące, a 88% stanowiły osoby, które w okresie poprzedzającym rejestrację pracowały.

W grupie osób, które były zatrudnione lub wykonywały inną pracę zarobkową do najliczniejszych przyczyn ustania wykonywania pracy należały:

- porozumienie stron – 55 osób,
- upływ okresu, na który umowa była zawarta – 46 osób,
- wypowiedzenie ze strony pracownika – 21 osób,
- wypowiedzenie umowy o pracę przez pracodawcę – 17 osób,
- bez wypowiedzenia ze strony pracodawcy – 13 osób,

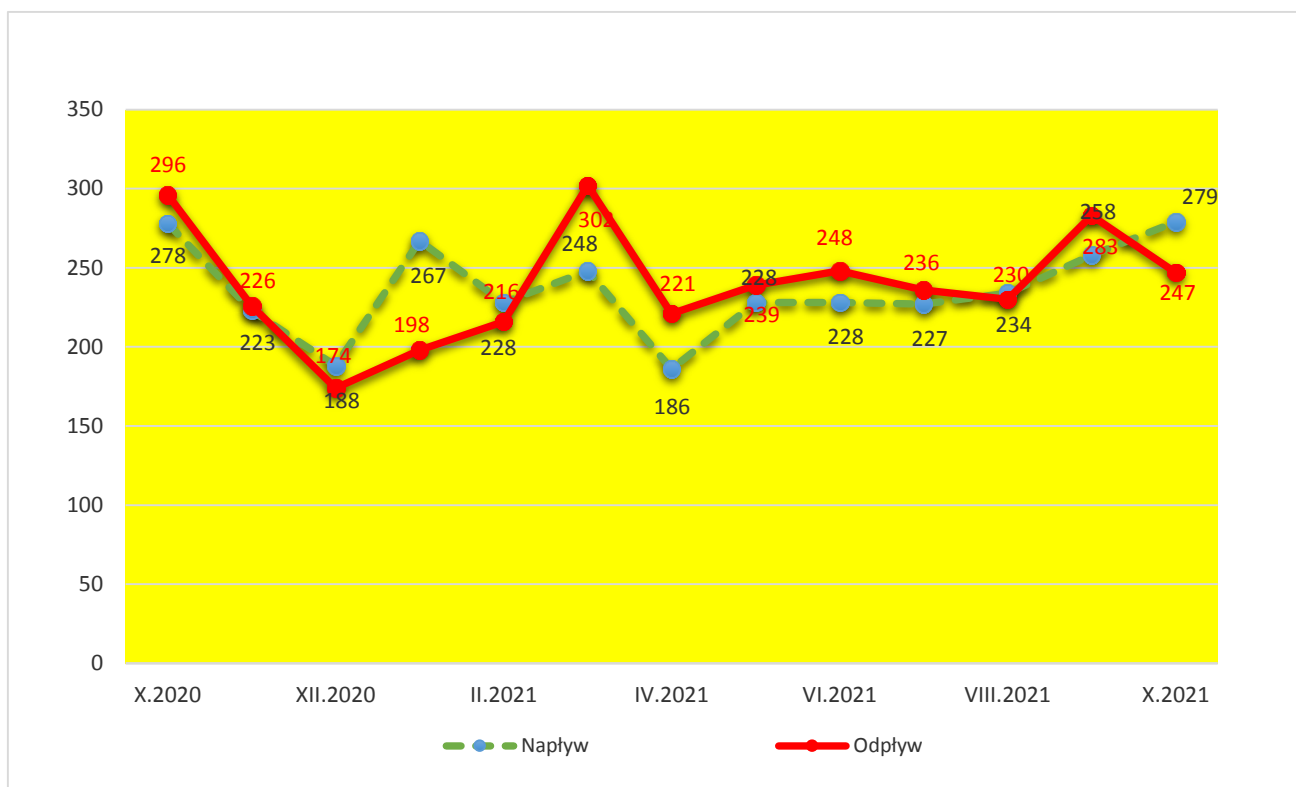
| Zakres terytorialny | Zarejestrowani w miesiącu sprawozdawczym | | Wyłączeni z ewidencji bezrobotnych w miesiącu sprawozdawczym | | | Wzrost /spadek do poprzedniego m-ca |
|-------------------------|--|---------------|--|-------------------------|----------------------------|-------------------------------------|
| | ogółem | w tym kobiety | ogółem | w tym: | | |
| | | | | z powodu podjęcia pracy | z tego pracy subsydiowanej | |
| powiat głogowski | 279 | 157 | 247 | 152 | 27 | 32 |
| • Miasto Głogów | 206 | 118 | 181 | 116 | 19 | 25 |
| • Gmina Głogów | 26 | 13 | 17 | 9 | 2 | 9 |
| • Gmina Jerzmanowa | 13 | 6 | 15 | 9 | 2 | -2 |
| • Gmina Kotła | 14 | 8 | 15 | 9 | 6 | -1 |
| • Gmina Pęcław | 11 | 7 | 6 | 3 | 0 | 5 |
| • Gmina Żukowice | 9 | 5 | 13 | 6 | 1 | -4 |

Po zakończeniu udziału w subsydiowanych programach rynku pracy, w trakcie miesiąca do ewidencji bezrobotnych powróciło 40 osób, tj. o 26 osób więcej niż w poprzednim miesiącu i o 11 osób więcej niż w analogicznym okresie roku ubiegłego.

W tej grupie odnotowano między innymi powrót do ewidencji urzędu osób, które ukończyły:

- roboty publiczne – 5,
- staże – 32,
- szkolenie – 3.

Napływ i odpływ bezrobotnych w okresie październik 2020 r. – październik 2021 r.



W miesiącu sprawozdawczym z rejestru bezrobotnych wyłączono 247 osób, o 36 osób mniej niż w poprzednim miesiącu i o 49 osób mniej niż w analogicznym okresie roku ubiegłego.

W tym samym czasie pracodawcy zatrudnili 152 bezrobotnych, tj. o 36 osób mniej niż rok wcześniej. Pracę niesubsydiowaną podjęło 125 osób, tj. o 21 osób mniej niż w analogicznym okresie roku ubiegłego.

Wybrane przyczyny wyłączeń z ewidencji bezrobotnych przedstawia poniższa tabela:

| Wyszczególnienie | październik 2019 | październik 2020 | październik 2021 |
|--|------------------|------------------|------------------|
| Osoby wyłączone z ewidencji bezrobotnych w miesiącu ogółem | 376 | 296 | 247 |
| z tego z wybranych przyczyn: | | | |
| • podjęcia pracy, z tego: | 230 | 188 | 152 |
| ❖ niesubsydiowanej | 168 | 146 | 125 |
| z tego sezonowej | 0 | 0 | 0 |
| ❖ subsydiowanej | 62 | 42 | 27 |
| • odmowy bez uzasadnionej przyczyny przyjęcia propozycji odpowiedniej pracy lub innej formy pomocy | 2 | 2 | 0 |
| • niepotwierdzenia gotowości do podjęcia pracy | 67 | 32 | 22 |
| • dobrowolnej rezygnacji | 50 | 20 | 23 |

3. STRUKTURA BEZROBOTNYCH

| Wyszczególnienie | | Powiat głogowski | w tym: | | | | | Gmina Żukowice |
|---|--|---------------------|------------------|-----------------|-------------------------|----------------|-----------------|-------------------|
| | | | Miasto Głogów | Gmina Głogów | Gmina Jerzman owa | Gmina Kotla | Gmina Pęcław | |
| Liczba bezrobotnych | ogółem | 2195 | 1536 | 186 | 114 | 147 | 89 | 123 |
| | kobiety | 1386 | 976 | 110 | 75 | 91 | 55 | 79 |
| | z prawem do zasiłku | 295 | 226 | 19 | 20 | 8 | 11 | 11 |
| | zwolnieni z przyczyn dot. zakładu pracy | 14 | 11 | 2 | 0 | 1 | 0 | 0 |
| | osoby do 12 m-cy od dnia ukończenia szkoły | 88 | 53 | 13 | 2 | 5 | 6 | 9 |
| | cudzoziemcy | 11 | 9 | 1 | 1 | 0 | 0 | 0 |
| Osoby w szczególnej sytuacji na rynku pracy | do 30 roku życia | 518 | 353 | 50 | 28 | 34 | 22 | 31 |
| | w tym do 25 roku życia | 257 | 166 | 29 | 10 | 21 | 13 | 18 |
| | długotrwale bezrobotne | 1180 | 802 | 104 | 67 | 94 | 48 | 65 |
| | powyżej 50 roku życia | 517 | 343 | 52 | 30 | 42 | 19 | 31 |
| | korzystające ze świadczeń z pomocy społecznej | 25 | 15 | 1 | 4 | 5 | 0 | 0 |
| | posiadające co najmniej jedno dziecko do 6 roku życia | 518 | 36 | 47 | 21 | 43 | 18 | 29 |
| | posiadające co najmniej jedno dziecko niepełnosprawne do 18 roku życia | 8 | 6 | 0 | 1 | 0 | 0 | 1 |
| | niepełnosprawni | 190 | 126 | 19 | 11 | 16 | 7 | 11 |
| Czas pozostawania bez pracy w miesiącach | do 1 | 240 | 179 | 22 | 12 | 11 | 9 | 7 |
| | 1 – 3 | 346 | 252 | 22 | 16 | 16 | 12 | 28 |
| | 3 – 6 | 250 | 187 | 16 | 10 | 14 | 11 | 12 |
| | 6 – 12 | 323 | 225 | 30 | 17 | 24 | 12 | 15 |
| | 12 – 24 | 438 | 304 | 42 | 26 | 29 | 16 | 21 |
| | pow. 24 | 598 | 389 | 54 | 33 | 53 | 29 | 40 |
| Wykształcenie | wyższe | 328 | 256 | 35 | 14 | 11 | 6 | 6 |
| | policealne i średnie zawodowe | 607 | 436 | 54 | 32 | 33 | 19 | 33 |
| | średnie ogólnokształcące | 238 | 188 | 11 | 15 | 9 | 4 | 11 |
| | zasadnicze zawodowe | 549 | 368 | 41 | 26 | 41 | 38 | 35 |
| | gimnazjalne i poniżej | 473 | 288 | 45 | 27 | 53 | 22 | 38 |
| Staż pracy ogółem | do 1 roku | 480 | 333 | 43 | 22 | 26 | 20 | 36 |
| | 1 – 5 | 618 | 455 | 34 | 32 | 37 | 22 | 38 |
| | 5 – 10 | 355 | 248 | 33 | 22 | 27 | 8 | 17 |
| | 10 – 20 | 362 | 240 | 4 | 21 | 31 | 14 | 16 |
| | 20 – 30 | 140 | 105 | 10 | 8 | 8 | 6 | 3 |
| | 30 lat i więcej | 47 | 36 | 4 | 2 | 1 | 2 | 2 |
| | bez stażu | 193 | 119 | 22 | 7 | 7 | 17 | 11 |

4. WOLNE MIEJSCA PRACY I AKTYWIZACJI ZAWODOWEJ

W październiku 2021 r. do Powiatowego Urzędu Pracy w Głogowie zgłoszono 185 wolnych miejsc pracy i aktywizacji zawodowej. Statystycznie na jedną ofertę przypadała 1 osoba bezrobotna rejestrująca się w trakcie miesiąca oraz 13 osób bezrobotnych pozostających w ewidencji urzędu w końcu miesiąca sprawozdawczego.

W stosunku do poprzedniego miesiąca liczba zgłoszonych ofert pracy i aktywizacji zawodowej była większa o 54 oferty, a w porównaniu do analogicznego okresu ubiegłego roku była mniejsza o 5 ofert.

| Wyszczególnienie | | Wolne miejsca pracy i aktywizacji zawodowej w miesiącu sprawozdawczym | | | Narastająco od początku roku | |
|------------------|---------------------------------------|---|--------------|-----------------------|------------------------------|-----|
| | | Ogółem | w tym: | | | |
| | | | subsydiowane | z sektora publicznego | | |
| Ogółem | | 185 | 54 | 38 | 1.656 | |
| z ogółem | zatrudnienie lub inna praca zarobkowa | 161 | 30 | 29 | 1.412 | |
| | miejsca aktywizacji zawodowej | 24 | 24 | 9 | 244 | |
| | z tego | staże | 24 | 24 | 9 | 244 |
| | | przygotowanie zawodowe dorosłych | 0 | 0 | 0 | 0 |
| | | prace społecznie użyteczne | 0 | 0 | 0 | 0 |
| | dla niepełnosprawnych | | 13 | 0 | 1 | 106 |

W grupie wolnych ofert pracy najwięcej miejsc przeznaczonych było dla:

- pracowników zajmujących się sprzątniem - 10,
- tatuażystów - 8,
- monterów urządzeń sterowania ruchem kolejowym - 8,

natomiast wśród subsydiowanych miejsc zatrudnienia oferty skierowane były dla:

- robotników gospodarczych - 16,
- techników prac biurowych - 7,
- techników administracji - 4,

5. AKTYWIZACJA ZAWODOWA W RAMACH SUBSYDIOWANYCH MIEJSC PRACY

Skalę subsydiowanej aktywizacji zawodowej, z uwzględnieniem wybranych grup bezrobotnych przedstawia poniższa tabela:

| Wyszczególnienie | Liczba bezrobotnych objętych subsydiowaną aktywizacją | | | | |
|--|---|-----------------------------|----------------------------------|------------------------|------------------------------|
| | Ogółem | w tym: | | | Narastająco od początku roku |
| | | bezrobotni do 30 roku życia | bezrobotni powyżej 50 roku życia | długotrwale bezrobotni | |
| 1. Osoby, które podjęły pracę subsydiowaną | 27* | 12* | 4* | 3* | 297* |
| skierowani do prac interwencyjnych | 1 | 0 | 0 | 0 | 35 |
| skierowani do robót publicznych | 2 | 1 | 1 | 0 | 80 |
| zaktywizowani w ramach przyznania środków na podjęcie dział. gosp. | 10 | 2 | 1 | 2 | 81 |
| w tym w ramach bonu na zasiedlenie | 0 | 0 | 0 | 0 | 1 |
| podjęcia pracy w ramach refundacji kosztów zatrudnienia bezrobotnego | 8 | 3 | 2 | 1 | 69 |
| podjęcia pracy poza miejscem zamieszkania w ramach bonu na zasiedlenie | 6 | 6 | 0 | 0 | 27 |
| podjęcia pracy w ramach bonu zatrudnieniowego | 0 | 0 | 0 | 0 | 1 |
| podjęcia pracy w ramach świadczenia aktywizacyjnego | 0 | 0 | 0 | 0 | 0 |
| podjęcia pracy w ramach grantu na telepracę | 0 | 0 | 0 | 0 | 0 |
| podjęcia pracy w ramach refundacji składek na ubezpieczenia społeczne | 0 | 0 | 0 | 0 | 0 |
| podjęcia pracy w ramach dofinansowania wynagrodzenia za zatrudnienie skierowanego bezrobotnego powyżej 50 roku życia | 0 | 0 | 0 | 0 | 1 |
| podjęcie pracy w ramach dofinansowania wynagrodzenia młodzieży do 30 roku życia | 0 | 0 | 0 | 0 | 3 |
| 2. Rozpoczęli szkolenie | 4 | 1 | 1 | 1 | 24 |
| w tym w ramach bonu szkoleniowego | 0 | 0 | 0 | 0 | 0 |
| 3. Rozpoczęli staż | 23 | 17 | 0 | 2 | 209 |
| w tym w ramach bonu stażowego | 0 | 0 | 0 | 0 | 0 |
| 4. Rozpoczęli przygotowanie zawodowe | 0 | 0 | 0 | 0 | 0 |
| 5. Rozpoczęli prace społecznie użyteczne | 0 | 0 | 0 | 0 | 0 |
| w tym w ramach PAI | 0 | 0 | 0 | 0 | 0 |
| 6. Skierowani do agencji zatrudnienia w ramach zlecenia działań aktywizacyjnych | 0 | 0 | 0 | 0 | 0 |
| Razem | 54 | 30 | 5 | 6 | 530 |

* dane wskazują liczbę osób skierowanych w ramach nowo utworzonych stanowisk jak również w wyniku uzupełnienia obsady na stanowiskach utworzonych uprzednio.

W październiku w ramach nowo utworzonych stanowisk pracy 1 osobę skierowano do prac interwencyjnych, 2 osoby skierowano na roboty publiczne, 5 osób skierowano do pracodawców, którym zrefundowano koszty wyposażenia stanowisk pracy.

Ponadto w ramach uzupełnienia wcześniej utworzonych stanowisk pracy 3 osoby skierowano do pracodawców, którym zrefundowano koszty doposażenia stanowisk pracy.

6. POŚREDNICTWO EURES

W październiku 2021 r. w ramach realizacji zadań pośrednictwa pracy za granicą EURES udzielono informacji 87 osobom zarejestrowanym w urzędzie, w tym:

- 26 osobom nt. aktualnie rozpowszechnianych zagranicznych ofert pracy,
- 26 osobom o stosowanych metodach i miejscach upowszechniania zagranicznych ofert pracy oraz o możliwościach poszukiwania zatrudnienia w UE/EOG,
- 26 osobom nt. warunków życia i pracy za granicą w państwach UE/EOG.
- 9 osobom nt. bezpiecznego wyjazdu do pracy-system Eures w ramach Kampanii ELA

W bieżącym miesiącu wpłynęło 46 ofert pracy dla 95 osób. Oferta skierowana była dla pracowników hoteli, fryzjerów męskich, blacharzy/ślusarzy. Oferty pochodziły z Norwegii, Niemiec i Irlandii.

7. OSOBY NIEPEŁNOSPRAWNE

W końcu października 2021 r. w ewidencji Powiatowego Urzędu Pracy w Głogowie zarejestrowanych było 245 osób niepełnosprawnych, w tym:

- 190 osób posiadało status bezrobotnych (prawo do zasiłku przysługiwało 21 osobom),
- 55 osób uznanych było za poszukujących pracy, nie pozostających w zatrudnieniu.

W porównaniu do poprzedniego miesiąca była większa o 11 osób, a w stosunku do tego samego okresu ubiegłego roku liczba zarejestrowanych osób niepełnosprawnych była większa o 41 osób.

OSOBY NIEPEŁNOSPRAWNE WG STOPNIA NIEPEŁNOSPRAWNOŚCI

| Stopień niepełnosprawności | Ogółem | w tym: | |
|----------------------------|------------|------------|-------------------|
| | | Bezrobotni | Poszukujący pracy |
| Znaczny | 25 | 8 | 17 |
| Umiarkowany | 94 | 64 | 30 |
| Lekki | 126 | 118 | 8 |
| Razem | 245 | 190 | 55 |

Najczęściej występującymi schorzeniami w grupie niepełnosprawnych bezrobotnych były:

- choroby psychiczne - 55 osób,
- upośledzenie narządu ruchu - 46 osób,
- choroby narządu wzroku - 20 osób,

a wśród poszukujących pracy:

- choroby psychiczne - 16 osób,
- upośledzenie umysłowe - 12 osób,
- choroby neurologiczne - 8 osób.

W bieżącym roku w ramach aktywizacji osób niepełnosprawnych ze środków PFRON wydatkowano 36.775,74 zł z przeznaczeniem na organizację:

- stażu dla 7 osób,
- szkolenia dla 1 osoby.

8. WYPŁACONE ŚWIADCZENIA Z TYTUŁU BEZROBOCIA

| Rodzaj świadczenia | M-c sprawozdawczy | | Narastająco od początku roku | |
|--|-------------------|-------------------|------------------------------|---------------------|
| | Liczba osób | Kwota | Liczba osób | Kwota |
| 1. Zasiłki dla bezrobotnych | 312 | 339.614,43 | 1.038 | 4.948.377,49 |
| 2. Dodatki aktywizacyjne | 76 | 23.563,90 | 285 | 381.810,10 |
| 3. Stypendia i składki na ubezpieczenia społeczne, w tym: | 134 | 179.559,22 | 300 | 1.285.594,23 |
| • stypendium - szkolenie | 6 | 2.357,26 | 18 | 20.104,27 |
| • stypendium - staż | 123 | 175.978,69 | 270 | 1.251.778,11 |
| • stypendium - studia podyplomowe | 5 | 1.223,27 | 12 | 13.711,85 |
| Razem ilość wypłaconych świadczeń (1+2+3) | 522 | 542.737,55 | 1.623 | 6.615.781,82 |

9. KOORDYNACJA SYSTEMÓW ZABEZPIECZENIA SPOŁECZNEGO

W związku z wejściem Polski do UE z dniem 1 maja 2004 r., na urządach pracy spoczął obowiązek uczestnictwa w koordynacji Systemów Zabezpieczenia Społecznego w zakresie bezrobocia i poszukiwania pracy.

Wojewódzkie Urzędy Pracy pełnią funkcję instytucji właściwej w zakresie przyjmowania i rozpatrywania wniosków osób bezrobotnych o wydanie odpowiednich zaświadczeń oraz decyzji w sprawach świadczeń z tytułu bezrobocia, które następnie są realizowane przez Powiatowe Urzędy Pracy.

Po pracy za granicą w bieżącym roku zarejestrowało się łącznie 60 osób bezrobotnych. Aktualnie w ewidencji PUP zarejestrowanych jest 11 cudzoziemców, 8 osób z Ukrainy, po 1 osobie z Czech, Mongolii i Tunezji.

10. WYDATKI FP I EFS NA AKTYWNE FORMY PRZECIWDZIAŁANIA BEZROBOCIU

| Lp. | Rodzaj programu | Wykonanie w miesiącu sprawozdawczym | Narastająco od początku roku |
|-----|--|-------------------------------------|------------------------------|
| 1 | Szkolenia | 6.056,26 | 56.811,27 |
| 2 | Prace społecznie użyteczne | 0,00 | 0,00 |
| 3 | Roboty publiczne | 260.990,35 | 836.493,12 |
| 4 | Refundacja kosztów wyposażenia i doposażenia stanowiska pracy | 140.000,00 | 772.300,00 |
| 5 | Środki na podjęcie działalności gospodarczej | 170.000,00 | 1.757.857,83 |
| 6 | Prace interwencyjne | 18.520,89 | 147.785,49 |
| 7 | Przygotowanie zawodowe dla dorosłych | 0,00 | 0,00 |
| 8 | Refundacja składek na ubezpieczenia społeczne | 0,00 | 10.193,90 |
| 9 | Studia podyplomowe | 14.623,27 | 46.091,85 |
| 10 | Staże (FP i EFS) | 175.978,69 | 1.251.778,11 |
| | <i>W tym bon stażowy</i> | <i>0,00</i> | <i>0,00</i> |
| 11 | Bon zatrudnieniowy | 4.080,00 | 4.080,00 |
| 12 | Bon na zasiedlenie | 30.000,00 | 140.000,00 |
| 13 | Dofinansowanie wynagrodzenia skierowanych bezrobotnych powyżej 50 roku życia | 1.400,00 | 1.400,00 |
| 14 | Koszty badań lekarskich osób bezrobotnych | 2.312,00 | 23.688,00 |
| 15 | Krajowy Fundusz Szkoleniowy | 20.849,50 | 374.959,50 |
| 16 | Koszty przejazdu, zakwaterowania | 1.023,11 | 2.813,25 |
| 17 | Opieka nad dzieckiem lub osobą zależną | 0,00 | 0,00 |
| 18 | Inne instrumenty rynku pracy | 38,78 | 135,48 |
| | Razem | 841.792,85 | 5.426.387,80 |

Na organizację i finansowanie aktywnych form przeciwdziałania bezrobociu w 2021 r.

PUP w Głogowie dysponuje następującymi środkami:

1) Fundusz Pracy:

- limit podstawowy – **3.479.377,91zł** (zaangażowano – 67,72%),

2) Europejski Fundusz Społeczny:

- Program Operacyjny Wiedza, Edukacja, Rozwój (POWER V) – **1.993.369,75zł** (zaangażowano 84,54%),
- Program Operacyjny Wiedza, Edukacja, Rozwój (POWER VI) – **309.478,58zł** (zaangażowano 0%),
- Regionalny Program Operacyjny – **2.074.502,63 zł** (zaangażowano 94,39 %),

3) Państwowy Fundusz Rehabilitacji Osób Niepełnosprawnych:

- limit – **200.476zł**, (zaangażowano 46,70%).

4) FUNDUSZ PRACY COVID 19

- limit – **1.810.405,00 zł**, (zaangażowano 59,16 %).
- Dotacje COVID – **7.250.000,00 zł** (zaangażowano 82,46%)